



# とまり



とまり保育所まめまき 〈平成29年2月3日〉



…………… 今月の主な内容 ……………

- ◆ 日本海ニコニコ元気村トピックス
- ◆ 平成28年度冬季原子力防災訓練が行われました
- ◆ 指定ごみ袋等取扱場所について
- ◆ 暮らしの告知板
- ◆ とまり木文芸

# 日本海 ニュウ元気村 トピックス

1/21 ~ 1/22

## 第18回泊村長杯選抜少年アイスホッケー大会

泊村と（一財）札幌アイスホッケー連盟の主催による、第18回泊村長杯選抜少年アイスホッケー大会が1月21日（土）・22日（日）の2日間、泊村アイスセンター「とまりリンク」で8チームが参加して開催されました。

泊ブルーマリンシャークスの子どもたちは、強豪チームとの対戦もありますが、そういう試合を何度も経験し、上達していく姿には心から感動します。

会場には家族や友人などが応援に駆けつけ、子どもたちの熱い戦いに声援を送っていました。

優勝：北海道バーバリアンズ  
準優勝：星置ケッターズジュニア  
第3位：苫小牧・室蘭ジェッツ  
第4位：真駒内イーグルス

第5位：札幌ノースウルフ  
第6位：月寒ストロンガー  
第7位：旭川サンリバーズ  
第8位：泊ブルーマリンシャークス



1/21

## 第4回 むつみ荘雪ほたる

むつみ荘前の広場で雪ほたるが開催されました。職員や参加者の皆さんが工夫を凝らした雪像や雪灯、アイスクャンドルが作られ、ろうソクの光が会場を幻想的に包みました。

会場では温かい食べ物や飲み物が用意され、寒さの中での作業で冷え切った体を温める方々や、窓越しに雪ほたるを楽しむ入荘者の皆さんが見られました。



2/2

## 泊小学校 新入生一日入学

来年度新入学を迎える12名の一入りが、泊小学校で行われました。

1年生のお兄さん、お姉さんに、手伝ってもらいながらの剣玉づくりや、体育館で「転がしドッジボール」で遊ぶなど、はじめは緊張した様子の子供たちも、上級生とのふれあいの中で笑顔を取り戻し、元気よく過ごしていました。



## 2/3 とまり保育所まめまき

とまり保育所でまめまきが行われました。部屋に入ってきた鬼に向かって、豆を投げる園児たち。しかし、なかなか出て行かない鬼に、大泣きの子どもや先生にびったりくっついて離れない子ども、物陰にひたすら隠れる子どもも。鬼が逃げるまで大迫力のまめまきでした。



## 2/14 とまり保育所一日入所

この春入所予定の子供たち4名が、とまり保育所へ一日入所しました。さくら組さんからの手作りプレゼントやリズム遊び、エプロンシアターによる歓迎に、最初は緊張していた子供たちも最後にはうちとけ、一日だけの入所生活を楽しんでいました。



## 2/18 世代間交流 下の句カルタ大会

泊村公民館で「世代間交流 下の句カルタ大会」が行われました。試合は子どもから大人まで、4チーム12名が参加してトーナメント方式で優勝を競いました。

参加者たちは、読み手の声に耳を澄ませ、下の句が読まれると、身を乗りだして「はいっ」と元気にかたるを取っていました。



# 平成28年度冬季原子力防災訓練が行われました

## 訓練日時

平成29年2月4日(土) 9:00~16:00

## 訓練の目的

後志地方を中心に、暴風雪等により猛吹雪や交通障害が発生するなか、原子力災害の事態が進展する状況を想定し、当該状況下における住民の防護措置に係る対応手順等を確認する訓練を行う。

## 【参加機関】

国、北海道、泊村を含むUPZ圏内13カ町村、北海道開発局、岩内・寿都地方消防組合消防署泊支署、岩内警察署・泊駐在所、(一社)北海道バス協会、北海道電力(株)

## 訓練内容

1. 緊急事態応急対策拠点施設(オフサイトセンター)参集訓練
2. 災害対策本部設置運営訓練(本部員会議・TV会議)
3. 広報訓練
4. 集合場所開設訓練
5. 住民避難訓練
6. 緊急時通信連絡訓練



## 安定ヨウ素剤の転出・死亡の際の返却について

安定ヨウ素剤の事前配布を受けた住民の方が転出や死亡された場合は、泊村役場企画振興課まで、安定ヨウ素剤の返却をお願いいたします。

なお、安定ヨウ素剤を返却せずに転出された場合につきましては、郵送で返却していただくことになりますので、ご了承ください。



# 指定ごみ袋等取扱場所について



平成29年4月1日より『燃やせるごみ袋』・『燃やせないごみ袋』・『ごみ処理券』・『粗大ごみ処理券』が有料となります。

下記の取扱店で購入することができますのでご利用ください。

**堀株地区** 谷内商店

**滝の間地区** セイコーマート泊店

**茅沼地区** 小塚商店、深津商店、理容しもいけ、工藤精肉店、二本柳商店

**泊地区** 米田商店、寺井商店、うるま商店、中村水産、古宇郡漁協

**盃地区** 三好商店、小林商店、ホテル潮香荘

3月21日より  
現品引替えにて  
販売を  
いたします。

**泊村指定  
ごみ袋取扱所**

指定ごみ袋・ごみ処理券の  
取扱場所です。

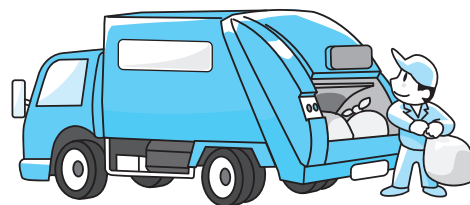
ごみ袋料金表	
袋の種類	金額(税込み)
5リットル	150円(10枚入り)
10リットル	300円(10枚入り)
20リットル	600円(10枚入り)
40リットル	500円(5枚入り)

ごみ処理券料金表	
券の種類	金額(税込み)
ごみ処理券	100円(1枚)
粗大ごみ処理券	200円(1枚)

## 取引所マーク

この表示の  
ある取扱店で  
購入できます。



# 泊村高齢者医療費助成事業 廃止について



泊村の65才から69才の対象者に、泊村独自助成として医療費への1割助成を行ってまいりましたが、制度上、助成対象外になる方もおり、村民の皆さまの公平を期するということから、高齢者医療費負担については国に準じた医療費負担を導入することとして、泊村高齢者医療費助成は今年度をもちまして、取りやめとさせていただきます。

## ※ご注意

平成29年3月診療分までの医療費が対象となりますので、印鑑を忘れずに平成29年4月25日までに申請して下さい。受給者証につきましても回収致しますので、窓口まで返却をお願い致します。皆さまのご理解とご協力を宜しくお願い申し上げます。

【お問い合わせ】 泊村役場 住民生活課 ☎ 75-2132

# 簡易水道使用料・下水道使用料 の改定のお知らせ

～平成29年4月1日より～



村では平成29年4月1日より、簡易水道使用料・下水道使用料を以下のとおり改定します。

本村の簡易水道使用料につきましては、平成8年度から軽減措置をしており、また、下水道使用料につきましては、簡易水道使用料の半額で料金を設定し、その間、消費税率が3%から5%、8%へ引き上げられたこと、水道施設・水道管の多くは、老朽化が著しく、今後は大規模な更新が必要であり、下水道施設につきましても、多額の維持管理費がかかるため、使用料の改定を実施することとなりました。

安全・安心な水をお届けし、快適な排水環境を守るため、村民の皆様のご理解とご協力をお願い申し上げます。

## 簡易水道使用料 新旧料金表（税込）

用途	料金 水 量	旧基本料金	新基本料金	旧超過料金	新超過料金
		1ヵ月につき	1ヵ月につき	1㎡につき	1㎡につき
一 般 用	10㎡まで	1,030円	<b>1,720円</b>	100円	<b>170円</b>
団 体 用	20㎡まで	2,060円	<b>3,450円</b>	70円	<b>110円</b>
営 業 用	20㎡まで	2,060円	<b>3,450円</b>	70円	<b>110円</b>
臨 時 用	1㎡につき	150円	<b>270円</b>		
船 舶 用	1㎡につき	150円	<b>270円</b>		

## 下水道使用料 新旧料金表（税込）

用途	料金 排 水 量	旧基本料金	新基本料金	旧超過料金	新超過料金
		1ヵ月につき	1ヵ月につき	1㎡につき	1㎡につき
一 般 用	10㎡まで	510円	<b>860円</b>	50円	<b>80円</b>
団 体 用	20㎡まで	1,030円	<b>1,720円</b>	50円	<b>80円</b>
営 業 用	20㎡まで	1,030円	<b>1,720円</b>	50円	<b>80円</b>

※簡易水道使用料・下水道使用料の口座振替日に変更はありません。今まで通り毎月15日です。

【お問い合わせ】 泊村役場 経済部建設水道課 水道係・下水道係 ☎ 75-2140

# BS放送・TYT放送は 廃止します



BS放送・TYT放送は、平成29年9月30日をもって廃止します。

村では、BS放送・TYT放送を長年独自で実施して参りましたが、放送設備の老朽化が著しく、放送を続けるには大規模な更新が必要であること、また、BS放送は現在ではチャンネル数も増え、自分でアンテナを設置して視聴している家庭も多く、TYT放送については広報誌と内容が重複していることなど、様々な観点から廃止することとなりました。

平成29年10月1日以降、村から、各家庭へ貸し出しているBS放送受信器は、順次回収に伺いますので、村民の皆様のご理解とご協力をお願い申し上げます。

また、今現在BS放送を視聴していない家庭で、今後もBS放送を視聴する予定のない家庭は、連絡をいただければ回収に伺いますので、下記までご連絡をお願いいたします。



【お問い合わせ】 泊村役場 総務部 企画振興課 情報推進係 ☎ 75-3346

## 成年年齢の引き下げと消費者被害

現在、民法の成年になる年齢を、18歳に引き下げる法改正の検討が進められていますが、引き下げられた場合、新たに成年の扱いになる18歳と19歳の若者の間で消費者被害が増えることを、心配する声があります。

未成年者が物やサービスの契約を結ぶ場合、例えば、パソコンなどの高価な買い物をしたり、クレジット契約を結んだりするとき、原則は、親などの同意が必要です。そして、同意なしに契約をした場合、基本的には、未成年だという理由で、取り消すことができます。なぜなら、未成年者は、社会経験が乏しく、契約に関し適切な判断ができない危険があるため、取り消しを認めて保護する必要があると考えられているからです。

現在では、満20歳をもって成年とされ、親権者の同意なく契約できるようになりますが、新成人は、契約の経験が少ないので、悪質な事業者のターゲットになりやすいといわれています。今後成年になる年齢が引き下げられた場合、親元を離れひとり暮らしを始める時期に、しつこい勧誘を受けて高額な商品をローンで購入させられる被害が考えられます。また先輩など知り合いに勧められると、はっきりと断ることができないことが少なくありません。友達を紹介すれば報酬が入ると聞かされて安易に友達を紹介した結果、自分が加害者になることも心配されています。

トラブルに巻き込まれたら、ひとりで抱え込まずに、早めに相談することが解決への第一歩です。

**岩内ひまわり基金法律事務所 古宮弁護士の法律豆知識**  
弁護士 古宮 靖子 岩内ひまわり基金法律事務所 TEL:0135-61-4777

## 鯨御殿とまりの展示物

# 武井家の遺産とそのルーツ

鯨御殿とまり館長 森 公一

鯨御殿とまりの武井家の離れの建物である客殿や石倉は他には無い建物です。この様な建物を大正時代に造り上げたと言う事は当時の鯨場がいかに盛況であったかを物語ります。鯨場で財を築いた武井家は鯨漁だけでなく、茅沼地区や泊地区を開拓し、現在の泊村の礎を築きあげております。

泊村に貢献してきた武井家はどの様にして、この地に足を踏み入れたのでしょうか。泊村の人々は武井家だけではなくそのルーツをほぼ津軽地方に求める事が出来ます。明治以前にこの地にやって来た人々の多くは津軽地方からやって来たと言っても良いでしょう。それは江戸時代に起きた東北の飢饉が原因です。東北部では北からの冷風「やませ」によって作物の実りが良くありません。従って当時は米の作付けも大変難しかったのです。特に津軽藩や南部藩では飢饉に悩まされ続けていました。司馬遼太郎の「街道をゆく」の津軽の章では江戸時代の飢饉の事を取り上げております。当時、松前藩は蝦夷地であるために米が全く取れないので、米の代わりに鯨漁を産業の柱とします。しかし津軽藩は親藩（徳川家一族に繋がる藩）のために米にこだわった藩政を取り続けます。それで何度も飢饉に遭うのです。特に天保の飢饉はその時代だけで4度の大きな飢饉に見舞われます。津軽藩は飢饉が起きても藩財政のために徴税します。農民が苦しくて餓死者が出て徴税をするのです。農民は藩を逃げ出すより生きるすべがなくなります。逃散するのです。南へ逃げると地続きなので捕まって藩に戻されます。それで海を渡って蝦夷地に逃げるのです。逃散でなくとも当時は兄弟姉妹が多く、次男以下は親元では暮らしていけないので、それで蝦夷地へ手づるを求めて渡って来たのです。北海道の西海岸の鯨場は津軽衆が多いと言われる所以です。

武井家の初代・武井忠兵衛は天保の飢饉の最中の天保9年に北海道に渡って来ます。初代忠兵衛は津軽で農業を営む武井三右衛門の八子として生まれました。妻ナミと共に岩内に上がります。2年後に茅沼に移住します。

そこで鮑突き、海鼠引き、炭焼き、薪出し等不眠不休の働きで、やがて建網漁場を営む様になります。そして5子を育てます。長養女ちよは婿養子を迎え、茂岩に雪(カネナカサン)を立ち上げます。次女ミワは松兵衛を婿に迎え、忍(カネチュウ)武井家を創設します。長男光蔵(2代目忠兵衛)は雪(カネナカイチ)武井宗家を継ぎ、次男忠吉は雪(カネナカイチ)泊武井家を起こします。末女ミネは婿養子今井長太郎を迎え、一印(イチジルシ)武井家を起こします。ミネの子忠太郎は武井宗家に養子に入り3代目忠兵衛を襲名します。そしてそれぞれが一致集結して鯨漁を営んで行きます。

この原稿を書いている時に、道新の夕刊(2月10日付)に江差ニシン漁日本遺産申請の記事が載りました。泊村でもニシン漁で川村家番屋、武井家客殿、石蔵、袋間、茅沼炭釜跡などで申請できるのではないかと思います。



## 泊発電所の状況

### ■泊発電所1号機(定格電気出力57万9千キロワット)

・第17回定期検査中 期間:平成23年4月22日~

### ■泊発電所2号機(定格電気出力57万9千キロワット)

・第16回定期検査中 期間:平成23年8月26日~

### ■泊発電所3号機(定格電気出力91万2千キロワット)

・第2回定期検査中 期間:平成24年5月5日~





## なだれや落雪に注意

3月は冬の厳しい寒さがやわらぎ、春に向けて気温が上昇してきます。しかし、山間部や山沿いではまだ多くの雪が残っていますので、なだれによる災害に注意が必要です。

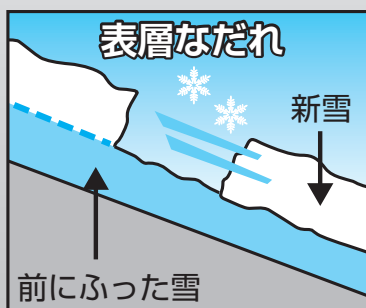
「なだれ」とは積もった雪が斜面を滑り落ちる現象で、古い積雪面上に新たに積もった雪が滑り落ちる「表層なだれ」と、積もっている雪の全てが滑り落ちる「全層なだれ」に分けられます。この時期は、気温の上昇に伴って雪が溶け、積雪と地面との境目に雪解け水や雨水が流れやすくなるため、特に全層なだれに注意が必要です。

表層なだれのスピードは時速100～200kmとなることがあり、一方、全層なだれは重い雪が時速40～80kmと自動車並みのスピードで滑り落ちます。これらのなだれは木や建物を一瞬にして吹き飛ばす破壊力を持っています。

札幌管区气象台では、「表層なだれ」に対して「24時間降雪の深さが30cm以上」、「全層なだれ」に対して「積雪の深さ50cm以上で日平均気温が5℃以上」を予想したときに、なだれ注意報を発表します。

深い雪のある斜面では、どこでもなだれの発生する危険がありますが、特に太い樹木が少なく、低木や笹などに覆われた斜面でなだれが発生しやすくなります。また、斜面に「クラック」や「しわ」があったらなだれの前兆です。スキーや登山では、気象条件に十分に注意するとともに、地元の人が長年の経験から設定する危険地帯には絶対に立ち入らないことが重要です。

また、市街地では気温が急に上昇したときに屋根からの落雪による事故が起きやすく、毎年、命を落としたり怪我をする方がいます。気温の変化に注意するとともに、軒下に入らない等、事故にあわないように気をつけましょう。



<問い合わせ先 札幌管区气象台天気相談所 電話：011-611-0170>

## 平成29年度 「協会けんぽの健診」のご案内

協会けんぽ北海道支部では年度内に1回、加入者の皆様の健診費用の一部を補助しています。

35歳～74歳の被保険者（ご本人）さまへは、がん検診を含めた充実した健診項目の「生活習慣病予防健診」を、40歳～74歳の被扶養者（ご家族）さまへは、メタボリックシンドロームに着目した「特定健康診査」と2つの健診をご用意しております。

生活習慣病の予防と早期発見・早期治療のためにも年に1度は健診を受けましょう！



### お問い合わせ

・全国健康保険協会（協会けんぽ）北海道支部  
TEL 011-726-0352（代表）

## くらしの告知板

役場 ☎75～2021

### 北海道警察官採用試験

～みなさまの受験お待ちしております～

岩内警察署から平成29年度第1回警察官採用試験のお知らせです。興味のある方はパンフレットだけでもどうぞ！

**受験資格** 昭和60年4月2日から平成12年4月1日までに生まれた者（平成30年4月1日現在で18歳以上33歳未満）

**受付期間** 3月1日(水)～4月21日(金)

**試験日** 5月14日(日)

### お問い合わせ

・岩内警察署警務課 TEL 62-0110（内線211）

## 第1回予備自衛官補 採用試験案内

募集種目	受験資格	受付期間	試験日
第1回 予備自衛官補 (一般公募)	18歳以上 34歳未満の者	28年 12月22日(金) ～ 29年 4月7日(金) 締切日必着	29年 4月14日(金) ～18日(火)の いずれか 1日を指定
第1回 予備自衛官補 (技能公募)	18歳以上で保 有する技能に 応じ53歳～55 歳未満の者		

※予備自衛官補につきましては第1回の試験で採用予定数に達した場合第2回目の試験を実施しない場合があります。また、国家免許資格の細部は俱知安地域事務所にお問い合わせください。



### お問い合わせ

- ・ 俱知安地域事務所  
俱知安町南3条東1丁目 TEL 0136-23-3540
- ・ 役場担当窓口 総務課 TEL 75-2021

## 自動車税の住所変更をお忘れなく

自動車税は、4月1日現在の登録に基づいて課税される税金です。

### ■引っ越しで住所が変わったときなどは、運輸支局で変更登録をしてください。

次の場合は運輸支局で登録手続きが必要です。

- ・ 住所が変わったとき (変更登録)
  - ・ 自動車を売買したとき (移転登録)
  - ・ 自動車を使用しなくなったとき (抹消登録)
- 平成29年度の自動車税納税通知書を確認にお届けするために、3月中に手続きをお願いします。

### ■変更登録が間に合わないときは…

札幌道税事務所にご連絡いただくか、道税ホームページから自動車税の住所変更手続きが可能です。

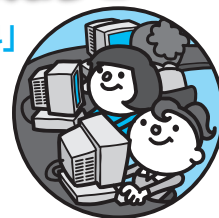


### お問い合わせ

- ・ 札幌道税事務所自動車税部  
TEL 011-746-1197  
<http://www.pref.hokkaido.lg.jp/sm/zim/address/index.htm>

## 受講生募集のお知らせ

### ◆公共職業訓練「パソコン実務科」



- 訓練期間** 5月10日(水)  
～8月9日(水)  
※土、日、祝日は休み
- 訓練時間** 9:00～15:50  
※日程により多少変動有り
- 訓練内容** 初心者を対象にパソコンに関する幅広い知識とビジネスアプリケーションソフト (ワープロ・表計算・プレゼンテーション等) を活用する為の技術を習得し、事務に活用できる資格取得 (ワープロソフト・表計算ソフト3級及び2級) を目指します。
- 受講料** 受講料は無料 (但しテキスト代として約10,200円と検定料がかかります。)
- 定員** 12名
- 対象者** 雇用保険受給者または公共職業安定所長の受講指示が受けられる方  
雇用保険の受給資格がない方でも、公共職業安定所長の推薦があれば受講可能  
雇用保険受給者で要件を満たしている方は受講手当・通所手当が支給されます
- 募集期間** 3月6日(月)～4月7日(金)まで
- 申込場所** 岩内公共職業安定所
- 選考** 4月14日(金)13:30～  
岩内地域人材開発センターにて

### お問い合わせ

- ・ 岩内地域人材開発センター  
岩内町字東山8番地の16 TEL 62-2183

## 交通事故の損害賠償問題で お困りの方へ



自動車事故の被害にあわれ、示談をめぐる損害賠償の問題でお困りの方へ、弁護士が「中立・公正」な立場で、当事者間の紛争解決のお手伝いをします。

被害者ご本人に損害賠償問題の法律知識がなくても、交渉に不慣れでも安心です。  
弁護士費用は、一切かかりません。(無料です)  
まずは、電話で予約をお願いいたします。  
(注) ご相談になじまない場合もありますので、ご確認をお願い致します。

### お問い合わせ

- ・ (公益財団法人)交通事故紛争処理センター札幌支部  
TEL 011-281-3241  
札幌市中央区北1条西10丁目  
札幌弁護士会館 4階

## 年金事務相談所開設日程

### ■3月23日(木)

- ・岩内町 岩内地方文化センター
- ・開設時間 10:30~16:00
- ・事前予約制



#### 予約受付

・小樽年金事務所お客様相談室 ☎0134-65-5002

## 不燃(粗大含む) ごみの自己搬入 受入停止日



### ■自己搬入受入停止日 3月27日(月)■

#### お問い合わせ

岩内地方衛生組合じん芥処理場 TEL 62-6251

## 3月の相談日程

### 札幌弁護士会しりべし弁護士相談センター

1日(水) 8日(水) 15日(水) 22日(水) 29日(水)

- ・事前予約制
- ・予約受付  
平日午前10時~午後4時
- ・岩内町高台84-3  
☎0135-62-8373



## 運転免許更新時講習日程

### ■3月16日(木) 泊村公民館

- ・優良講習 13:30~14:00
- ・違反者講習 14:30~16:30



## 平成29年度労働基準監督官 採用試験要綱

### 1. 受付期間

(1)インターネット

平成29年3月31日(金) ~ 4月12日(水)

【<http://www.jinji-shiken.go.jp/juken.html>】

(2)郵送又は持参

平成29年3月31日(金)

~ 4月3日(月)

(郵送の場合4月3日(月)

までの通信日付印有効)

### 2. 受験資格

(1)昭和62年4月2日~

平成8年4月1日生まれの者

(2)平成8年4月2日以降生まれ

の者で次に掲げる者

①大学を卒業した者及び平成30年3月までに大学を卒業する見込みの者

②人事院が①に掲げる者と同等の資格があると認める者

3. 第1次試験 平成29年6月11日(日)

4. 第2次試験 平成29年7月12日(水)・13日(木)・14日(金)の指定された日

5. 受験申込書提出先(郵送又は持参の場合)

北海道労働局総務部総務課

住所:〒060-8566

札幌市北区北8条西2丁目1番1

札幌第一合同庁舎9階



#### お問い合わせ

・北海道労働局

TEL 011-709-2311 内線3511

・最寄りの各労働基準監督署

## 3月の 救急 当番医

診療時間  
9時~  
17時まで



3月5日(日)	北内科クリニック	☎62-1457
12日(日)	万代クリニック	☎61-2133
19日(日)	千葉外科医院	☎62-0981
20日(月) 春分の日	発足診療所	☎74-3009
26日(日)	岩内協会病院	☎62-1021

3月5日(日)	若林調剤薬局	☎62-0698
12日(日)	かねた薬局名店街店	☎62-0040
19日(日)	アライ大学堂	☎62-0456
26日(日)	アイン薬局岩内店	☎62-5150

## 3月の 休日当番 薬局

9時~  
17時まで



# 戸籍の窓

29年1月20日～29年2月19日

## いっまでもお幸せに

### 【出生】

(茅沼) 大平 爽陽ちゃん  
2月1日出生 父 晃章さん

### 【婚姻】

(盃) 原田 貴誠さん (盃)  
平野由加利さん (盃)

## いっまでもお祈りします

### 【死亡】

(盃) 松平タミ子さん 88才  
1月19日死亡  
(茅沼) 笹田 與作さん 92才  
1月27日死亡  
(白) 別) 立崎 ヨネさん 89才  
1月29日死亡  
(盃) 結城 幸子さん 58才  
1月31日死亡  
(茅沼) 横山 トミさん 95才  
2月16日死亡

### 【転出】

札幌市 2人

## とまり木文芸

### 俳句・川柳

どうなるの 魔物蠢く 東京都  
春近し 雪割れの音 ひびく野に  
ちよこ一ツ 裏方日々の 凍曇り  
凍納屋戸 ギシギシ軋む 音譜なり  
帰省する山河は雪をかむりをり  
雲割れて日矢降りそそぐ 鮭の海

泊海山  
泊海山  
武井和子  
武井和子  
三津木淳  
三津木淳

### 短歌 (438)

近江谷乃婦  
受話機より甲高き声聞こえくる寒波にもめげぬ岩内の女  
立花 孝子  
「ころばーぬ」身体と口をゆるませつ和気あいあいと十六年を教え  
※「ころばーぬ」十二月～三月まで週一回の高齢者の体操教室

三津木 淳  
三津木 淳  
与詩三  
与詩三  
海鳴りの街の外灯点々と人影のなき夜に入りき

赤坂明希子  
古びれた謡の扇子ながむれば「せ」の発音出来ぬ父あり  
乃 婦  
恵方巻今年の方位西南に向けば空には雪雲はしる  
無名女  
熱ありて預かりし兎に癒されしあれやこれやと弾ずむ会話に  
明希子  
食事とき姿勢正しく良かんて父母の云いつけ今も守りぬ  
小 春  
足萎えて腰は立たずに口ばかり九十なかばの何がめでたい  
縁 糸  
降る雪や陽に輝いてきらきらときざらぎざらぎさせせらぎの音  
与詩三  
山合いの世捨て人の集ふ場所望みも夢も春の淡雪  
鮭のぼり  
まだ咲かぬ桜の花や待ち遠し行方も気になる吾が思考  
三津木 淳  
海鳴りの街の外灯点々と人影のなき夜に入りき

## 人のうごき

	前月比	外国人	外国人 含む 合計
世帯	930戸 -2戸	2戸	932戸
人口	1,730人 -6人	3人	1,733人
男	811人 -2人	2人	813人
女	919人 -4人	1人	920人

## 地区別の世帯と人口

	世帯	人口
泊地区	296戸 -1	603人 -3
盃地区	186戸 -1	331人 -2
茅沼地区	178戸 ±0	348人 -1
老人ホーム	87戸 ±0	87人 ±0
洪井地区	116戸 ±0	222人 ±0
堀株地区	67戸 ±0	139人 ±0
計	930戸 -2	1,730人 -6

[29. 1. 31 現在 住民基本台帳]

# 交通安全

毎年  
展開  
デイ・ライト  
(昼間点灯)  
運動実施中!



再生紙を使用しています