



# とまり



## 世代間交流 下の句カルタ大会 〈平成30年2月10日〉



…………… 今月の主な内容 ……………

- ◆ 平成29年度泊村原子力防災訓練を実施しました
- ◆ 安定ヨウ素剤交換会の開催について
- ◆ 泊村福祉乗車証（バス券）の新規・更新申請のご案内
- ◆ 後期高齢者医療制度のお知らせ
- ◆ 日本海ニコニコ元気村トピックス
- ◆ 暮らしの告知板

平成30年2月5日(月)、8日(木) 住民の安全と安心を確保するため



# 平成29年度泊村原子力防災訓練を実施しました

## 原子力防災訓練の目的

防災関係機関が協力して原子力防災対策を円滑に実施できるよう、防災業務関係者の防災技術の向上を図るとともに、村民の防災意識の高揚や防災対策に関する理解促進を図る事を目的に実施しました。

## 訓練想定

後志地方西部を震源とする地震が発生するとともに、数年に一度の猛吹雪が発現する中、北海道電力株式会社泊発電所3号機において、定格熱出力一定運転中、原子炉冷却材漏えいが発生し、原子炉が自動停止に至る。

その後、非常用炉心冷却設備が作動するが、何らかの設備故障等により同設備による注水が不能となり、全面緊急事態となる。さらに事態が進展し、炉心損傷に至り、放射性物質が放出され、その影響が発電所周辺地域に及ぶ。

## 原子力防災訓練の概要

### (1) 災害対策本部等設置運営訓練

原子力災害対策本部を設置し本部員を招集し会議を開催。  
また、テレビ会議システムによる国、道、OFC、13町村を結んだ会議を実施。



災害対策本部等設置運営訓練

### (3) 緊急事態応急対策拠点施設(OFC)運営訓練

原子力防災対策に必要な情報を共有するため、職員をオフサイトセンターへ派遣し訓練を実施。

### (4) 緊急時環境放射線モニタリング訓練

防護服を着用し、北海道の指示に従い村内においてのモニタリング訓練を実施。  
(モニタリング内容：茅沼浄水場で水の採水を行い、採水した水を北海道へ渡す。)



緊急時環境放射線モニタリング訓練

### (2) 緊急時通信連絡訓練

村内外の訓練参加(協力)機関への通報連絡及び道現地対策本部等との通報連絡訓練の実施。

**(5) 一時滞在場所受付訓練・広域避難訓練**

一時滞在場所の札幌市南区体育館に役場職員を派遣し、札幌市職員と共に、泊村からバスで避難した住民（住民・小学校・中学校 合計148名）の受付等を実施。その後、避難場所であるアパホテル&リゾート（札幌）へ移動した住民はホテルを見学し、避難を想定した昼食（カレーライス）をとり、アンケートを実施。

また、老人ホームむつみ荘入居者・施設職員（11名）は、つくし園関連施設である「湯の里・黒松内」への広域避難を行い、避難ルートを確認。



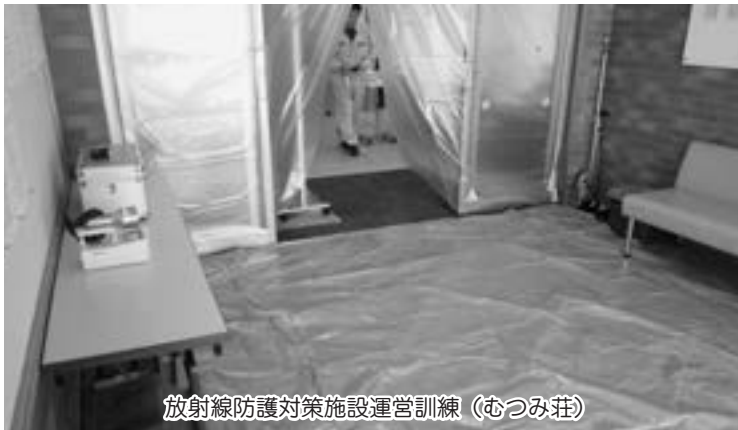
一時滞在場所受付訓練・広域避難訓練

**(6) 広報訓練**

有線放送及び広報車による市内全域に対しての広報を実施。

**(7) 放射線防護対策施設運営訓練（むつみ荘）**

放射線防護対策施設（むつみ荘）において、施設への入退規制の為の運営訓練を実施。



放射線防護対策施設運営訓練（むつみ荘）

**(8) 在宅要配慮者の放射線防護対策施設への屋内退避訓練**

避難により健康リスクの高まる在宅の要配慮者を、放射線防護対策施設である老人ホームむつみ荘へ移送を行い屋内退避を実施。



在宅要配慮者の放射線防護対策施設への屋内退避訓練

**(9) 孤立住民救出訓練**

救出チームの消防泊支署職員が、大雪で孤立した住宅の除雪を実施。住民を救出し集合場所へ搬送。



孤立住民救出訓練



孤立住民救出訓練

## 安定ヨウ素剤交換会の開催について

村では、万が一の原子力災害の際、被ばくを予防するために服用する安定ヨウ素剤を全住民の方に事前配布することとしております。

以前に配布した安定ヨウ素剤は、平成30年3月で有効期限が切れる為、下記の日程で新しい安定ヨウ素剤と交換を実施いたします。

詳しくは、対象となる方にご案内文書を郵送しますので、ご多忙のところ誠に恐縮ですが、1世帯あたり1名以上の方について、必ずご来場くださいますようお願いいたします。  
(以前に配布した安定ヨウ素剤(オレンジ色の封筒に在中)をご持参いただき交換します。)

### ◇交換会開催日程

会 場	月 日	開設時間	備 考
堀株地区集会所	3月14日(水)	9:00~12:00	◆各地区ごとで開催しますが、ご都合が合わない場合は、どの会場でも交換できます。
渋井地区集会所		13:00~15:30	
茅沼地区集会所		16:00~19:00	
臼別地区集会所	3月19日(月)	9:00~12:00	
泊地区集会所		13:00~15:30	
照岸・糸泊地区集会所		16:00~19:00	
盃地区集会所	3月20日(火)	9:00~12:00	
泊村公民館		14:00~19:00	

お問い合わせ先 泊村役場 企画振興課 電話 75-2877

## 泊村福祉乗車証(バス券)の新規・更新申請のご案内

現在使用している『バス券』は、平成30年4月1日から使用することができなくなります。  
そのため下記日程にて手続きを行いますので、都合のよい会場へお越しください。

★必要なもの：印鑑、顔写真(縦4cm、横3cm程度)、  
マイナンバーカードまたは通知カード

会 場	月 日	開設時間
堀株地区集会所	3月14日(水)	9:00~12:00
渋井地区集会所		13:00~15:00
茅沼地区集会所		15:30~17:00
臼別地区集会所	3月19日(月)	9:00~12:00
泊地区集会所		13:00~15:00
照岸・糸泊地区集会所		15:30~17:00
盃地区集会所	3月20日(火)	9:00~12:00

### ★新規申請される方★

次の要件に該当される方は、対象となります  
・村内に住所を有する70歳以上の高齢の方。  
・ひとり親家庭で18歳未満の子とその保護者の方。  
・療育手帳、身体(精神)障害者手帳の交付を受けており、自家用車の運転が困難な方。(申請時に手帳の写しが必要です)  
※要件により該当にならない場合、ご遠慮いただくことがありますので、ご不明な点がある時は事前にお問い合わせください。

★注意：①現在、バス券を持っていても利用していない方は手続きの必要はありません。  
②村内⇄岩内の通勤、通学に利用することはできません。

個人情報に関する同意の手続きが必要になるため、代理申請を行う場合は、代理者・利用者それぞれの印鑑が必要になりますのでご注意ください。

お問い合わせ先 泊村役場 保健福祉課 電話 75-2134

# 後期高齢者医療制度のお知らせ

～ 運営協議会委員の募集について ～

## ■ 運営協議会委員を募集しています

北海道後期高齢者医療広域連合では、住民の皆様の代表として、制度の運営に関する重要事項を審議していただく運営協議会委員を募集しています。

【応募資格】 道内在住の満20歳以上の方（ただし、議員や公務員等を除く）

【募集人数】 5名

【任 期】 平成30年7月から2年間（開催は年3回を予定しています）

【応募方法】 北海道後期高齢者医療広域連合及び市区町村窓口にある応募要領を参照してください

【応募締切】 平成30年4月27日（金）

【選 考】 選考委員会を設置し、提出された小論文等により総合的に委員を選考します

【報酬など】 1日につき5,000円の報酬と旅費を支給します

お問い合わせ先 北海道後期高齢者医療広域連合

〒060-0062 札幌市中央区南2条西14丁目国保会館6階 電話 011-290-5601

## 住宅の増築や改修を予定されている 村民の皆様へのお知らせです

泊村では、住宅の屋根や外壁、内装などの「増築・改築工事」に対する「奨励金」を支給致します。  
1住宅につき「増築・改築費用」が100万円以上の工事を対象に、**総工事費用の10分の1以内で、100万円を限度**に支給致しますので、

### 工事に着工する前に、役場へご相談願います！

役場へ申請書を提出する前に工事に着手したり、工事が完成した場合は、事業の対象とはなりませんので、ご注意願います。

また、この事業は泊村への『定住』の意思が有る方を対象としておりますので、奨励金を受け取ってから3年以上村内に居住しなかった場合、奨励金は返還していただくこととなりますので、ご了承ください。

お問い合わせ先 泊村役場 企画振興課 電話 75-2877

## ごみの収集が4月より変わります!!

平成30年4月1日よりごみの収集日が下記のとおり変更となりますので、ご理解とご協力をお願い申し上げます。

**燃やせるごみ** 月・火・木・金 ⇨ **月・金** ※月曜日が祝日の場合は、火曜日に収集致します。

**燃やせないごみ** **水（変更なし）** ※危険物は、他の燃やせないごみとは分けて出してください。

**資源ごみ** **土（変更なし）** ※資源ごみについては祝日も収集致します。  
※ペットボトルはラベルをはずしてください。

**粗大ごみ** **年4回** ※日時については『広報とまり』等でお知らせ致します。



## 長澤美枝子さんに盃地域会より感謝状が贈られました

盃地区に住んでいる長澤美枝子さんが50年間にわたって盃、興志内の地域の方に北海道新聞を配達し、1月27日盃地域会より感謝状が贈られました。

長澤さんは1967年から一人で50年間、毎日午前1時から5時まで、新聞配達をしていただきました。

当時のことを聞いてみると、「吹雪の日は目の前が全く見えなくなったりして、大変なときもありました。命がけで配達をしていました。」「この地域は風が強いときがあり辛いときもあったが、地域の方からの『ご苦労様』『頑張ってね』などのやさしい声をかけていただくことで頑張ることができた」と話していました。

50年間の長年にわたる新聞配達お疲れ様でした。

# 日本海 ニッコ元気村 トピックス

## 1/29 泊中学校新入生一日入学

泊小学校6年生が、この春から通う泊中学校を訪れ、一日入学を体験しました。

はじめに、村上校長先生から中学校生活についてのお話があり、その後先輩が学習に取り組む様子を見学しました。また、1年生による学校紹介では学校行事や部活動紹介など泊中学校をアピールしていました。

新入生をあたたく迎え入れようという気持ちが表れていて、6年生は中学校生活への期待を膨らませていました。



## 1/27 第5回むつみ荘雪ほたる

むつみ荘前の広場で雪ほたるが開催されました。職員や参加者の皆さんが工夫を凝らしたかまくらや雪灯、アイスクャンドルが作られ、ロウソクの光が会場を幻想的に包みました。

会場では温かい食べ物や飲み物が用意され、寒さの中での作業で冷え切った体を温める方々や、窓越しに雪ほたるを楽しむ入荘者の皆さんが見られました。



## 2/2 とまり保育所まめまき

とまり保育所でまめまきが行われました。部屋に入ってきた鬼に向かって、豆を投げる園児たち。

しかし、なかなか出て行かない鬼に、大泣きの子どもや先生にぴったりくっついて離れない子ども、物陰にひたすら隠れる子どもも。鬼が逃げるまで大迫力のまめまきでした。



## 2/1 泊小学校新入生一日入学

来年度新入学を迎える子供たち10名の一日入学が、泊小学校で行われました。

1年生のお兄さん、お姉さんに、体育館で「ダンボールあてゲーム」で遊ぶなど、はじめは緊張した様子の子供たちも、上級生とのふれあいの中で笑顔を取り戻し、元気よく過ごしていました。



2/14

## とまり保育所一日入所

この春入所予定の子供たち6名が、とまり保育所へ一日入所しました。

さくら組さんからの手作りプレゼントやリズム遊び、絵本の読み聞かせによる歓迎に、最初は緊張していた子供たちも最後にはうちとけ、一日だけの入所生活を楽しんでいました。



2/10

## 世代間交流 下の句カルタ大会

泊村公民館で「世代間交流 下の句カルタ大会」が行われました。試合は子どもから大人まで、4チーム12名が参加してトーナメント方式で優勝を競いました。

参加者たちは、読み手の声に耳を澄ませ、下の句が読まれると、身を乗りだして「はいっ」と元気になるたを取っていました。



## なだれや落雪に注意

3月は冬の厳しい寒さがやわらぎ、気温が急に上昇していきます。しかし、山間部や山沿いではまだ多くの雪が残っており、なだれによる災害に注意が必要です。

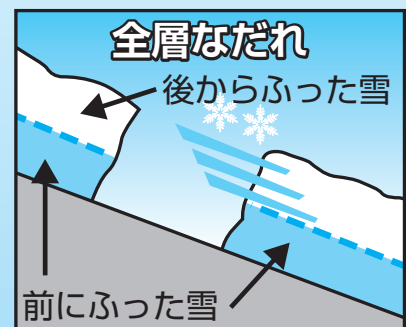
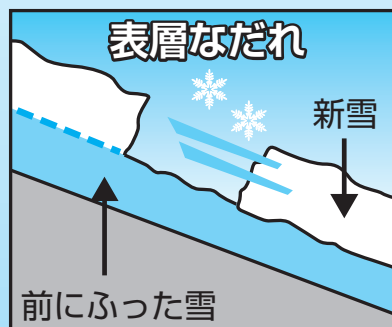
「なだれ」とは積もった雪が斜面を滑り落ちる現象で、古い積雪面上に新たに積もった雪が滑り落ちる「表層なだれ」と、積もっている雪の全てが滑り落ちる「全層なだれ」に分けられます。この時期は、気温の上昇に伴って雪が融け、積雪と地面との境目に雪融け水や雨水が流れやすくなるため、特に全層なだれに注意が必要です。

表層なだれは煙のようにフワフワして見えますが、そのスピードは時速100～200kmになることがあります。一方、全層なだれは重い雪が時速40～80kmと自動車並みのスピードで滑り落ちます。これらのなだれは木や建物を一瞬にして吹き飛ばす破壊力を持っています。

札幌管区气象台では、「表層なだれ」に対しては、「24時間降雪の深さが30cm以上」、「全層なだれ」に対しては、「積雪の深さ50cm以上で日平均気温が5℃以上」を予想したときに、なだれ注意報を発表します。

深い雪のある斜面では、どこでもなだれの発生する危険がありますが、特に太い樹木が少なく、低木や笹などに覆われた斜面でなだれが発生しやすくなります。また、雪の斜面に「ひび割れ」や「裂け目」などがあつたらなだれの前兆です。スキーや登山では、気象条件に十分に注意するとともに、なだれのおそれがある危険地帯には絶対に立ち入らないことが重要です。

また、市街地では気温が急に上昇したときに屋根からの落雪による事故が起きやすく、毎年、命を落としたり怪我をする方がいます。気温の変化に注意するとともに、軒下に入らない等、事故にあわないように気をつけましょう。



<問い合わせ先 札幌管区气象台天気相談所 電話：011-611-0170>

## 北海道警察官採用試験を実施します

平成30年1月28日に行われた泊村白別地域会の新年会において、岩内警察署員が北海道警察の仕事内容について説明をしました。北海道警察では、第1回北海道警察官採用試験を実施します。受験を希望する方又は親戚や知人等に興味を持っている方がいる方にはパンフレットを配布しております。



- ◆受付期間 3月1日(木)～4月23日(月)
- ◆試験日程 第1次試験 5月20日(日)  
第2次試験 6月下旬～7月上旬
- ◆対象 昭和61年4月2日から平成13年4月1日までに生まれた方

### お問い合わせ

・岩内警察署警務課 TEL 62-0110

## 国家公務員採用試験のお知らせ

- 総合職試験(院卒者・大卒程度)  
インターネット申込期間: 3月30日(金)～4月9日(月)
- 一般職試験(大卒程度)  
インターネット申込期間: 4月6日(金)～4月18日(水)
- 一般職試験(高卒者・社会人)  
インターネット申込期間: 6月18日(月)～6月27日(水)
- ☆申込専用アドレス <http://www.jinji-shiken.go.jp/juken.html>

### お問い合わせ

・人事院北海道事務局第二課試験係  
TEL 011-241-1248

## 協会けんぽ北海道支部からのお知らせ

### 平成30年度保険料改定のお知らせ

平成30年3月分(5月1日納付期限分)より健康保険料率は10.25%(プラス0.03%)、介護保険料率は1.57%(マイナス0.08%)となります。健康保険料率の引き上げに関しまして、何卒ご理解をいただきますようお願い申し上げます。

### 平成30年度「協会けんぽの健診」のご案内

協会けんぽ北海道支部では年度内に1回、加入者の皆様の健診費用の一部を補助しています。

35歳～74歳の被保険者(ご本人)さまへは、がん検診を含めた充実した健診項目の「生活習慣病予防健診」を、40歳～74歳の被扶養者(ご家族)さまへは、メタボリックシンドロームに着目した「特定健康診査」と2つの健診をご用意しております。

生活習慣病の予防と早期発見・早期治療のためにも年に1度は健診を受けましょう!

### お問い合わせ

・全国健康保険協会(協会けんぽ)北海道支部  
TEL 011-726-0352(代表)

## くらしの告知板

役場 ☎75-2021

## 平成30年度労働基準監督官採用試験

1. インターネット受付期間  
平成30年3月30日(金)～4月11日(水) [受信有効]  
【<http://www.jinji-shiken.go.jp/juken.html>】
2. 受験資格  
(1)昭和63年4月2日～平成9年4月1日生まれの者  
(2)平成9年4月2日以降生まれの者で次に掲げるもの  
①大学を卒業した者及び平成31年3月までに大学を卒業する見込みの者  
②人事院が①に掲げる者と同等の資格があると認める者
3. 第1次試験 平成30年6月10日(日)
4. 第2次試験 平成30年7月11日(水)・12日(木)・13日(金)の指定された日
5. 受験申込書提出先(郵送又は持参の場合)  
北海道労働局総務部総務課  
住所:〒060-8566  
札幌市北区北8条西2丁目1番1  
札幌第一合同庁舎9階

### お問い合わせ

・北海道労働局  
TEL 011-709-2311 内線3511  
・最寄りの各労働基準監督署

## 国税専門官募集

札幌国税局では、国税局や税務署において、税のスペシャリストとして活躍する国税専門官を募集しています。平成30年度の採用試験の概要は、次のとおりです。

1. 受験資格  
(1)昭和63年4月2日から平成9年4月1日生まれの者  
(2)平成9年4月2日以降生まれの者で大学を卒業する見込みの者など別に定める者
2. 申込受付期間  
申込はインターネットにより行ってください。  
3月30日(金)9:00～4月11日(水)[受信有効]  
申込専用アドレス  
<http://www.jinji-shiken.go.jp/juken.html>
3. 第1次試験  
【基礎能力試験、専門試験(多肢選択式及び記述式)】  
6月10日(日)
4. 第1次試験合格者発表日  
7月3日(火)9:00
5. 第2次試験【人物試験及び身体検査】  
7月12日(木)～7月19日(木)のうち指定する日
6. 最終合格者発表日  
8月21日(火)

### お問い合わせ

・札幌国税局人事第2課採用担当  
TEL 011-231-5011 内線2315  
・最寄りの税務署(総務課)



## 自動車税の住所変更をお忘れなく

自動車税は、4月1日現在の登録に基づいて課税される税金です。

■引越して住所が変わったときなどは、運輸支局で変更登録をしてください。

次の場合は運輸支局で登録手続きが必要です。

- ・住所が変わったとき（変更登録）
- ・自動車を売買したとき（移転登録）
- ・自動車を使わなくなったとき（抹消登録）

平成30年度の自動車税納税通知書を確認にお届けするために、3月中に手続きをお願いします。

■変更登録が間に合わないときは・・・

札幌道税事務所自動車税部にご連絡いただくか、道税ホームページから自動車税の住所変更手続きが可能です。

### お問い合わせ

- ・札幌道税事務所自動車税部  
TEL 011-746-1197  
<http://www.pref.hokkaido.lg.jp/sm/zim/address/index.htm>

## 不燃(粗大含む)ごみの自己搬入受入停止日



■自己搬入受入停止日 3月26日(月)■

### お問い合わせ

岩内地方衛生組合じん芥処理場 TEL 62-6251

## 年金相談所開設日程

■3月22日(木)

- ・岩内町 岩内地方文化センター
- ・開設時間 10:30~16:00
- ・事前予約制



### 予約受付

・小樽年金事務所お客様相談室 ☎0134-65-5002

## 海上保安学校学生採用試験(特別)

海上保安庁では、平成30年10月期採用の学生を募集します。

◇待遇 学校は、入学金、授業料が一切不要で、学生は、入学と同時に国家公務員としての身分を与えられ、毎月の給与やボーナスが支給されます。

◇受験資格 (1)平成30年4月1日において高等学校又は中等教育学校を卒業した日の翌日から起算して6年を経過していない者及び平成30年9月までに高等学校又は中等教育学校を卒業する見込みの者  
(2)人事院が上記(1)に掲げる者と同等の資格があると認める者

◇試験の区分 船舶運航システム課程

◇試験の日程 受付期間 原則として、インターネット申込みで3月30日(金)～4月6日(金)  
なお、インターネット申込みができない場合は下記にお問合せください。

第1次試験日 5月13日(日)

◇申込方法等 申込方法、試験内容等は下記のホームページをご覧ください。

海上保安庁ホームページ:

<http://www.kaiho.mlit.go.jp/ope/saiyou/bosyu.html>

### お問い合わせ

・小樽海上保安部管理課 TEL 0134-27-6118

## 3月の相談日程

札幌弁護士会しりべし弁護士相談センター

7日(水) 14日(水) 28日(水)

- ・事前予約制
- ・予約受付  
平日午前10時～午後4時
- ・岩内町高台84-3  
☎0135-62-8373



## 3月の救急当番医

診療時間  
9時～17時まで



3月4日(日)	大井内科消化器科医院	☎62-0986
11日(日)	前田医院	☎62-1293
18日(日)	万代クリニック	☎61-2133
21日(水) 春分の日	岩内大浜医院	☎61-2081
25日(日)	岩内協会病院	☎62-1021

3月4日(日)	若林調剤薬局	☎62-0698
11日(日)	かねた薬局名店街店	☎62-0040
18日(日)	かねた薬局名店街店	☎62-0040
21日(水) 春分の日	アイランド薬局いわない店	☎61-4040
25日(日)	アイン薬局岩内店	☎62-5150

## 3月の休日当番薬局

9時～17時まで



# 戸籍の窓

30年1月20日～30年2月19日

「ごめいふくをお祈りします」

## 【死亡】

- (堀 株) 高綱マモルさん 90才  
2月7日死亡
- (泊 ) 大橋 敏枝さん 84才  
2月10日死亡

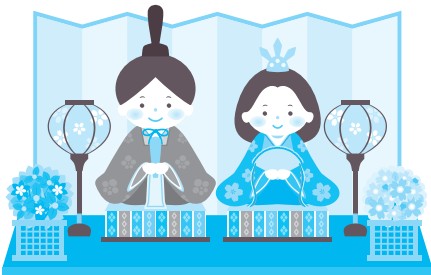
よろしくおねがいします

## 【転入】

- (滝の澗) 横村 有人さん 共和町
- (滝の澗) 野村 洸太さん 共和町

## 【転出】

- 北見市 1人
- 寿都町 1人



## 人のうごき

	前月比	外国人	外国人を含む
世帯	900戸 -2戸	2戸	902戸
人口	1,666人 -2人	3人	1,669人
男	783人 ±0人	2人	785人
女	883人 -2人	1人	884人

## 地区別の世帯と人口

	世帯	人口	増減
泊地区	288戸 ±0	581人	+1
盃地区	180戸 -1	320人	-1
茅沼地区	173戸 -1	335人	-1
老人ホーム	84戸 ±0	84人	±0
洪井地区	113戸 ±0	215人	±0
堀株地区	62戸 ±0	131人	-1
計	900戸 -2	1,666人	-2

[30. 1. 31 現在 住民基本台帳]

## とまり木文芸

### 俳句・川柳

物置の 鉄を見つめて 春近し  
 止めようよ 体蝕む スマホかな  
 荒狂う 島に打つ波 くだけ散る  
 朝連の 球児見あぐる 土恋し  
 地吹雪もある北辺の雛祭  
 雛祭り等のコートは白きまま  
 三津木 淳

### 短歌 (450)

近江谷乃婦  
 ババチユンと雀が庭で呼んでると娘に起こさるる寒入りの朝  
 立花 孝子  
 古稀となり無料乗車券の書類書く友撮つてくれし写真を添えて

赤坂明希子  
 物忘れ「あれ」「それ」だから言葉なく脳の神様ふたしてあかず  
 乃 婦  
 お手玉を二つ三つもて採れば日露戦争の教え唄出てぬ  
 無名女  
 子供らに交りて興し板がるた和歌は見えしも空をまう手よ

明希子  
 鬼は外喜寿を迎える身のうちに邪の静まるる深く茶を飲む  
 縁 糸  
 真冬日の風雪すさぶそのさなか二羽の小鳥がとびいるを見ゆ  
 与詩三

小 春  
 山あいの雪道に止り何をするのかあの車窓よりながむる吾はひま人  
 右足と言われ慌てて左足箸と茶碗でおばば納得

三津木 淳  
 あられ口に三人官女見つむる鬼おばさんのかおによくにているね  
 荒木 十三  
 地吹雪は樹の無き街を素通りし戻ることなく海へと去りぬ

# 交通安全

通年展開  
 デイ・ライト  
 (昼間点灯)  
 運動実施中!



再生紙を使用しています