

# エネルギーのふるさと



# とまり



とまり保育所 春の遠足 〈令和2年6月19日〉



…………… 今月の主な内容 ……………

- ◆ 新型コロナウイルス緊急経済対策経営支援給付金について
- ◆ 日本海ニコニコ元気村トピックス
- ◆ 後期高齢者医療制度のお知らせについて
- ◆ 国勢調査について
- ◆ 暮らしの告知板

やさしく走ろう 海のまち

# 第5次泊村総合計画策定スタート

第5次泊村総合計画（令和3年度～12年度）の策定に向けて、審議会評議や各種ワークショップによる意見交換がスタートしました。

泊村総合計画は、泊村がめざす将来像を示し、その実現に向けたむらづくりの基本目標などを総合的かつ体系的にまとめ、長期展望に立った「むらづくり」の最上位計画です。

## 総合計画審議会

6月10日（水）、泊村公民館で第1回審議会が開催されました。

21名の審議委員の中から、会長に後藤英之氏（小樽商科大学准教授）、副会長に寺井義則氏（泊村教育委員）が選出されました。

この日は、計画策定にあたり審議会の意見を求める為、高橋村長から後藤会長へ諮問書が手渡され、その後、4つの専門部会にわかれ、部会長、副部会長が選任されました。



（審議会の様子）

## 住民ワークショップ

6月16日（火）、役場において住民ワークショップが開催されました。

各団体から推薦された26名の方々が5つのグループに分かれ、「10年後の泊村の姿」をテーマに意見を出し合いました。

今後は、住民アンケートの結果や中学生によるワークショップの内容等も踏まえ、広く住民の皆様の意見を反映した計画の策定を進めていきます。



（発表の様子）



（ワークショップの様子）

皆様にはアンケートにご協力いただき、ありがとうございました。

# 「新しい生活様式」に取り組み、感染予防に努めましょう

感染拡大の防止に努め、「新しい生活様式」の実践などに取り組む「北海道スタイル」を習慣に！  
ひとりひとりができる対策に取り組むことで、感染症の拡大を防ぐことができます。



## 泊村新型コロナウイルス緊急経済対策経営支援給付金

泊村では、新型コロナウイルスの緊急経済対策として、村内の泊村商工会未加入の事業者に対して、1事業者につき5万円の経営支援給付金を交付します。

交付対象者	次の条件を満たす事業者 1) 村内に事業所又は店舗を有し、主として営業収入で生計を営む事業者 2) 泊村商工会に未加入の事業者
基準日	令和2年5月15日 ※基準日において営業を継続している事業者が対象となります。
申請方法	泊村役場産業課窓口にて、申請手続きを受付致します。申請の際は次のものを持参してください。 1) 印鑑 2) 通帳又は振込先が確認できる書類等 3) 営業実績等を確認できる書類
支給方法	口座振込 ※後日、交付決定通知書を発送し、交付日を事前にお知らせいたします

※なお、事業者が身分偽証、その他不正手段による支給を受けたことが発覚した場合は、給付金を全額返還させていただきますので、ご了承ください。



5/27

## 泊村地域応援券（ムーコン券）の交付

新型コロナウイルス感染症拡大により自粛要請等が執られたことで、村内の商工業者が経営に大きな影響を受け、また各家庭においても出費の増加により厳しい生活を余儀なくされている現状を踏まえ、村としての経済支援対策として基準日に村内に住所を有する全世帯に3万円の「泊村地域応援券（ムーコン券）」を5月27、28日に各集会所で配布しました。まだ手続きをされていない方は、役場保健福祉課でお早めに申請してください。申請期限は7月31日までとなっております。また、使用期限は11月30日までとなっておりますので期限内までにお使いください。



5/27

## きゅうり・トマトの苗植え

5月27日とまり保育所、ゆり組の児童が、霧雨の中きゅうりとトマトの苗を鉢に植えました。児童はみんな、先生の言うことをきちんと聞いて、楽しそうに苗を植えていました。大きく・美味しいきゅうりとトマトが出来るといいですね。



6/8

## 新型コロナウイルス感染症対策のために寄附いただきました

6月8日、役場で、岩内建設業協会組合有志一同様（株吉本組 代表取締役社長 吉本貴昭様、株草別組 代表取締役社長 小松知史様、佐竹建設株 代表取締役社長 佐竹英敏様、協成建設工業株 代表取締役社長 大和田稔様、株佐々木組 代表取締役社長 佐々木徹様、三陽建設工業株 代表取締役社長 田中猛様、茅沼建設工業株 代表取締役社長 三宅節雄様、株進栄 代表取締役社長 進藤竹則様）より、新型コロナウイルス感染症対策費として、金500万円を寄附頂きました。頂いた寄附金については、村民の皆様の安全と健康を第一に考えた感染症対策として活用させていただきます。



6/10

## とまり保育所 ジャガイモ植え

とまり保育所のユリ組とさくら組の児童（ユリ組8人、さくら組5人）が保育所横の畑で、じゃがいもを植えました。先生に教えてもらいながら、一つひとつ丁寧に間隔を付けながら植え付け、グループごとに名前の書いたプレート差し込みました。最後にはみんなで「美味しくなあれ」と声をかけました。秋には、いも掘りが行われ、大きく育ったじゃがいもを収穫します。今から秋が楽しみです。



6/19

## とまり保育所 春の遠足



保育所の遠足が行われました。当日は、あいにくのくもり空ではありましたが、参加した子どもたちは楽しそうに遊んでいました。今年、新型コロナウイルス感染症対策として行き先を堀株海岸に変更し、内容も海岸散歩と砂遊びを実施しました。子どもたちは砂遊びや貝殻集め、カニ釣りなどをして遠足を楽しんでいました。



6/24

## 新型コロナウイルス感染症対策のために寄附いただきました

新型コロナウイルス感染症対策として、株式会社 富士電気様（代表取締役 岩城直人様）より非接触で発熱を検知することができるAIサーマルカメラを寄附いただきました。カメラの前を通るだけで同時に複数人の発熱の有無を確認できることから、利用者の感染症対策として泊村アイスセンターに設置し活用させていただきます。



# 後期高齢者医療制度のお知らせ

～ 令和2年度の保険料のお支払いと  
保険証（被保険者証）の一斉更新について～

## ■ 7月に保険料額をお知らせします

令和2年度の保険料につきましては、7月に個別にお知らせします。

《保険料の計算方法》

<b>均等割</b> 【1人当たりの額】 <b>52,048円</b>	+	<b>所得割</b> 【本人の所得に応じた額】 (令和元年中の所得-33万円) × <b>10.98%</b>	=	<b>1年間の保険料</b> 【限度額64万円】 (100円未満切捨て)
---	---	---	---	--

- 1年間の保険料の上限額は、令和2年度は64万円になります。
- 年度の途中で加入したときは、加入した月からの月割で計算します。
- ※「所得」とは、前年の「収入」から必要経費（公的年金等控除や給与所得控除額など）を引いたものです。

## ■ 保険料の軽減

### ①均等割の軽減（年額）

- 軽減は被保険者と世帯主の所得の合計で判定します。
- 被保険者ではない世帯主の所得も判定の対象となります。
- 昭和30年1月1日以前に生まれた方の公的年金等に係る所得については、さらに15万円を引いた額で判定します。

対象者の所得要件 (世帯主及び世帯の被保険者全員の軽減判定の所得額)	均等割の軽減割合			
	本則	元年度	2年度	3年度
33万円以下かつ被保険者全員の所得なし (年金収入の場合80万円以下)	7割	8割	7割	
33万円以下		8.5割	7.75割	7割
33万円+(28万5千円×被保険者数)以下	5割	5割		
33万円+(52万円×被保険者数)以下	2割	2割		

※令和2年度から、均等割5割軽減・2割軽減の軽減判定所得が拡充されました。  
令和2年度から、軽減特例の見直しにより8.5割軽減から7.75割軽減、8割軽減から7割軽減に変更になりました。

### ②被用者保険の被扶養者だった方の軽減

- この制度に加入したとき、被用者保険の被扶養者だった方は、負担軽減のための特別措置として、所得割がかからず、制度加入から2年を経過していない期間のみ均等割が5割軽減となります(52,048円→26,024円)。
- ※被用者保険とは、協会けんぽ等、主にサラリーマンの方々が加入している健康保険のことで、市町村の国民健康保険等は含まれません。

## ■ 保険料の減免

保険料のお支払いが困難な場合は、泊村役場住民生活課保険係へご相談ください。

災害、失業などによる所得の大幅な減少、その他特別の事情で生活が著しく困窮し、保険料のお支払いが困難な方については、保険料の減免が受けられる場合があります。

## ■ 保険料のお支払い方法

保険料のお支払いは、「年金からのお支払い」または「納入通知書」により納めていただきます。

- 税申告の際の「社会保険料控除」は、お支払いする方に適用されます。  
(年金からのお支払いの場合、お支払いいただくご本人の社会保険料控除の対象になります)



## ◆保険証が新しくなります（橙色→水色）

現在ご使用の橙色の保険証の有効期限が令和2年7月31日をもって満了となるため、8月以降は使用できなくなります。

7月中に新しい保険証を交付しますので、お手元に届きましたら、水色の保険証をご使用ください。

- 新しい保険証の有効期限は、令和3年7月31日です。
- 紛失したときや、汚れたときは再交付しますので、泊村役場住民生活課保険係までお申し出ください。

**新しい保険証は水色です**



## ◆減額認定証（限度額適用・標準負担額減額認定証）限度証（限度額適用認定証）も新しくなります（黄緑色→黄色）

現在ご使用の黄緑色の減額認定証及び限度証の有効期限が令和2年7月31日をもって満了となるため、8月以降は使用できなくなります。

引き続き交付対象に該当する方は7月中に減額認定証及び限度証を交付しますので、8月1日からは黄色の減額認定証及び限度証をご使用ください。

新たに必要となる方は、下記の交付要件に該当することをご確認の上、泊村役場住民生活課保険係へ申請してください。

※有効期間は保険証と同じく1年間です。

減額認定証の交付対象…次の区分Ⅰまたは区分Ⅱに該当する方

区分Ⅱ	○世帯全員が住民税非課税で区分Ⅰに該当しない方
区分Ⅰ	世帯全員が住民税非課税である方のうち、次のいずれかに該当する方 <ul style="list-style-type: none"> <li>○世帯全員の所得が0円の方 (公的年金収入のみの場合、その受給額が80万円以下の方)</li> <li>○老齢福祉年金を受給されている方</li> </ul>



限度証の交付対象…次の3区分のうち、現役並みⅠまたは現役並みⅡに該当する方

現役並みⅢ	住民税課税所得が690万円以上の被保険者と、その方と同一世帯にいる被保険者の方
現役並みⅡ	現役並みⅢに該当せず、住民税課税所得が380万円以上の被保険者と、その方と同一世帯にいる被保険者の方
現役並みⅠ	現役並みⅢ・Ⅱに該当しない3割負担の方と、その方と同一世帯にいる被保険者の方



**新しい減額認定証及び限度証は黄色です**

### お問い合わせ先

北海道後期高齢者医療広域連合  
〒060-0062 札幌市中央区南2条西14丁目国保会館6階  
電話 011-290-5601

泊村役場 住民生活課 保険係  
電話 75-2132

# 新型コロナウイルス感染症に関連した 法務大臣メッセージ

新型コロナウイルス感染症に関連して、感染者・濃厚接触者、医療従事者等に対する誤解や偏見に基づく差別は決してあってはなりません。

法務大臣メッセージは、Youtube法務省チャンネル (<https://youtu.be/RYS00qCxo-0>) をご覧ください。

法務省の人権擁護機関では、新型コロナウイルス感染症に関連する不当な差別、偏見、いじめ等の被害に遭った方からの人権相談を受け付けています。困った時は、一人で悩まず、私たちに相談してください。



## 新型コロナとハンセン病

新型コロナウイルスの感染者増加が落ち着き、ようやく緊急事態宣言も解除されました。この間、感染者数に関するニュースの合間に、患者や医療従事者への偏見や差別の問題が取り上げられていたのをご覧になったでしょうか？

医療従事者の子供の通園や通学が拒否されたという話、小学校のPTAが中心となってハンセン病患者の子供たちの小学校入学に反対し同盟休校を実施した事件（「籠田寮事件」）に似ていませんか？新型コロナから回復した人を遠ざけようとする話、ハンセン病から回復した人が偏見差別のせいで療養所から出られなかった話と似ていませんか？私を含め、ハンセン病問題に関わった人の多くが、新型コロナでの偏見や差別の問題はハンセン病での偏見差別問題と似ている、と感じています。

得体の知れない病気が怖い、そんな病気はできる限り避けたい、根底にはそういう気持ちがあるのかもしれませんが、しかし、新型コロナウイルスには誰もが感染する可能性があるというのが現実です。

感染者をゼロにできるに越したことはありませんが、それは結果にすぎません。同じように患者をゼロにしようと「無らい県運動」を実施し、患者のみならず家族まで社会から排除する風潮ができた結果、現在まで残るような偏見差別が生み出された、というハンセン病の歴史を繰り返さないために私たちはどうするべきなのか、ぜひ考えてみてください。

岩内ひまわり基金法律事務所 金丸弁護士の法律豆知識  
弁護士 金丸 哲大 岩内ひまわり基金法律事務所 TEL:0135-61-4777





# 2020年は 5年に1度行われる 国勢調査の年です



総務省統計局

## 国勢調査とは？

国勢調査は、行政を進める上で最も基本となる人口・世帯数をはじめ、男女・年齢別、産業別などの人口の構造や世帯の構成・居住状況を明らかにするために行われるものです。

「統計法」で、5年ごとに行うことが定められています。

国勢調査の結果は、国や地方公共団体の各種行政施策などに活用されます。

## 調査の対象は？

10月1日を調査期日とし、日本に住んでいるすべての人・世帯が対象となります。

## 調査はいつから始まるの？

9月14日頃から調査員から調査票が配布され、インターネットか紙で回答いただき、期間は10月7日までを予定しています。



## インターネット回答の利点

- 調査期間中は、24時間いつでもスマートフォン、タブレット及びパソコンから回答できます
- 紙の調査票の提出は不要となり、国勢調査員が直接回収に伺うことはありません
- 国に直接回答が送信されるため、回答内容が国勢調査員に見られることはありません

◇お問い合わせ◇ 泊村役場 総務課広報統計係 電話 75-2021

## 「子どもの人権110番」強化週間のお知らせ

法務局では、子どもの人権についての専用相談電話「子どもの人権110番」を設置しています。いじめや虐待など子どもの人権に関する悩みをご相談ください。

また、令和2年8月28日(金)から同年9月3日(木)までは、「全国一斉『子どもの人権110番』強化週間」です。期間中は、平日の受付時間を延長して、土日も対応します。

子どもの  
人権110番

フリーダイヤル ぜろぜろなな の ひゃくとおばん  
**0120-007-110**  
(全国共通・通話料無料)

◆受付時間 平日：午前8時30分～午後5時15分（年末年始を除く）

◆強化週間中の受付時間

8月28日～9月3日の平日：午前8時30分～午後7時

8月29日(土)、8月30日(日)：午前10時～午後5時

## 「津波フラッグ」を見かけたら速やかに避難！

津波警報等（大津波警報・津波警報・津波注意報）を知る手段には、テレビやラジオ、携帯電話等があります。令和2年夏より新しく視覚による伝達手段として「津波フラッグ」が加わります。海水浴場などで「津波フラッグ」の旗が振られているのを見かけた場合には、自身の避難に加えて周りの方にも避難を促して安全なところに避難してください。

### ●津波警報等を見聞きしたら

- ・海の近くで強い揺れを感じたとき、または弱くても長い時間ゆっくりとした揺れを感じたときには、直ちに「より高いところ」を目指して津波から逃げましょう。
- ・揺れを感じていなくても、津波警報等を見たり聞いたりしたら、急いで逃げてください。
- ・津波は繰り返し襲ってきて、あとから来る津波の方が高くなる場合があります。避難後は最新の情報を確認し、津波警報等が出ている間は避難を続けてください。

### ●津波フラッグのデザイン

津波フラッグ（赤白格子模様の旗）は、国際信号旗の「貴船の進路に危険あり」を意味するU旗と同様のデザインです。U旗は、海外では海からの緊急避難を知らせる旗として多く用いられています。



「赤と白の格子模様」の旗（U旗）を用いた津波警報等の伝達（イメージ）  
〔(公財)日本ライフセービング協会提供〕



津波フラッグのデザイン

<問い合わせ先 札幌管区気象台天気相談所 電話：011-611-0170>

## 令和2年度「緑の羽根募金」について

このたび、4月15日～5月31日まで泊村内各団体にて「緑の羽根募金」運動を実施したところ、下記のような結果となりました。

事業所名	募金額
泊村社会福祉協議会	28円
北海道電力(株)	1,355円
泊村商工会	1,378円
古宇郡漁業協同組合	2,017円
泊村役場	8,738円
計	13,516円

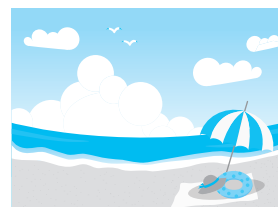
※泊小学校ならびに泊中学校は新型コロナウイルスによる休校のため、実施しておりません。

「緑の羽根募金」運動にご協力いただきありがとうございました。

## 堀株・盃海水浴場について

本年度は新型コロナウイルス感染症拡大防止のため海水浴場は開設いたしませんので、お知らせいたします。

なお、トイレについてはこれまでどおり開設致します。





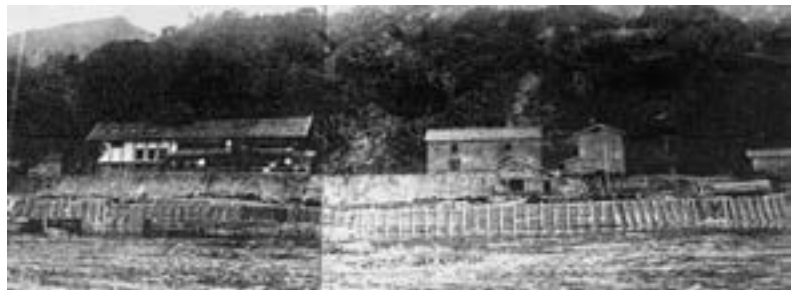
エゾスカシユリ  
客殿前に咲く泊村の花

5月23日に再度開館し、初日から入館者もあり、いつもの鯉御殿にもどりつつある、とお知らせしたいですが、現実はなかなか難しいようです。昨年ですと道外の方々と団体が入館者の半数以上でしたので、まだ海外や道外との交流が自粛されている間はどうしても入館者数は押さえられてしまうのは仕方のないことと考えます。そんな時に「新聞や広報で見ました」「以前来て良かったので家族も連れて来ました」「オープンを楽しみに待っていました」という方々の来館はうれしいものです。ちょうど泊村の花も綺麗に咲きました。

今回紹介するのは、写真展示についてです。館内に展示されているのはパネル・掲示物合わせて50点ほど。小さな写真パネルは資料室に50点以上（かつて泊小学校で展示）古写真のデータはCDにもあります。昨年番屋2階に展示されている写真パネル（旧川村番屋と旧田中漁場）の二点の傷みが進んでおり、剥落が1～5cm幅で、展示物としてはお見せ出来ない状態だったのでその二点は、はずしておりました。このたび修復してみましたのでお越しになった際にはぜひともご覧になってください。



旧川村番屋（修復後）



旧田中漁場（修復後）

右は、感染防止のためもあり、触れずに見ていただくだけの展示を増やしたものです。

窓ガラスに貼ってありますので、透かして外の海景色と重ねて見ると当時の賑わいも聞こえてくるような気がしますがいかがでしょうか。



古写真と写した窓絵

CDに収められた写真データを館内でスライドショーのような形で秋頃にはお見せすることを企画中です。準備がととのいましたらまたお知らせいたします。

皆さまのお越しを  
お待ちしております。



# 住宅に引き込みの 光ファイバーケーブルにご注意を

現在、ご家庭で利用されておりますテレビ及び役場からの告知放送などは、光ファイバーケーブルが使われています。

特に、泊・茅沼・渋井・堀株地区は、下水道の公共桝から地中を通り、住宅の壁を立ち上がって屋内に引き込まれています。

この光ファイバーケーブルは、切断すると多額な修復費（60万円以上）がかかり、その修復費は切断した人の全額負担になります。

ケーブルは簡単には切断しませんが、機械による草刈りなどの屋外作業時は、光ファイバーケーブルに充分ご注意ください。

なお、家を改修される場合は、必ず役場までご連絡下さい。



お問い合わせ 泊村役場 建設水道課 (☎75-2140)

## 受講生募集のお知らせ

### ◆公共職業訓練「パソコン基礎科」

訓練期間 令和2年9月1日(火)～11月30日(月)

※土、日、祝日は休み

訓練時間 9:00～15:50 ※日程により多少変動有り

訓練内容 初心者を対象にOA機器に関する基礎知識とワード・エクセル等の基本操作を習得し、事務に活用できる資格取得（ワープロソフト・表計算ソフト3級）を目指します

受講料 受講料は無料（但しテキスト代として約6,600円と検定料がかかります）

定員 12名

対象者 雇用保険受給者または公共職業安定所長の受講指示が受けられる方  
雇用保険の受給資格がない方でも、公共職業安定所長の推薦があれば受講可能  
雇用保険受給者で要件を満たしている方は受講手当・通所手当が支給されます

募集期間 令和2年8月6日(木)まで

申込場所 岩内公共職業安定所

選考 8月17日(月) 13:30～

岩内地域人材開発センターにて

### お問い合わせ

・岩内地域人材開発センター

岩内町字東山8番地16 電話 62-2183

⊕ 令和2年度 村税について ⊕  
国民健康保険税 第2期 7月31日(金)  
⊕ 納入期限を忘れずに納めましょう。 ⊕

## くらしの告知板

役場 ☎75-2021

### 自衛官を募集します

募集種目	受験資格	受付期間	試験期日
自衛官候補生(第2回)	男子 女子	7月1日(水) ～ 8月21日(金)	8月28日(金)～ 30日(日) 8月28日(金) ・30日(日)
自衛官候補生(第3回)	男子 女子	採用予定月の 1日現在 18歳以上 33歳未満の者	7月1日(水) ～ 9月11日(金) 9月23日(水)～ 30日(水) 【上記の内、 27日(日)は除く】 9月25日(金)～ 30日(水) 【上記の内、 27日(日)・28日(月) は除く】
一般曹候補生(第2回)		7月1日(水) ～ 9月10日(木)	1次： 9月18日(金)～ 20日(日) 2次： 1次試験合格通知 でお知らせします

### お問い合わせ

- ・倶知安地域事務所  
倶知安町南3条東1丁目  
電話 0136-23-3540
- ・役場担当窓口 総務課
- ・自衛官募集相談員  
大橋 芳之  
電話 75-3307



## 知っていますか？ 道の「苦情審査委員」制度

- 道が行った業務や制度の内容を審査する制度が、「北海道苦情審査委員」制度です。
- 皆さん自身の利害に係わる苦情であれば、「苦情審査委員」に申立てができます。
- 皆さんに代わって、「苦情審査委員」が公正で中立的な立場から、道の関係機関に対し、必要な調査等を行います。
- 審査の結果、道の業務に不備な点や制度に問題があるときは、道の機関に是正や改善を求めます。
- もちろん、個人情報の保護にも十分配慮します。

- ①苦情申立の窓口は、道庁の『道政相談センター』が各総合振興局（振興局）の総務課。
- ②苦情申立書の付いたリーフレットを用意しています。
- ③ホームページからでも申立書をダウンロードできます。  
→道トップページの「総合案内」の  
道政相談等の窓口  
→「2 苦情審査委員の窓口」の  
道政に関する苦情申立ては、  
北海道苦情審査委員へ  
→ 4 苦情申立てについて(申立書はこちら)
- ④申立て方法は、「苦情申立書」に必要な事項を記入し、提出してください。  
また、郵送、ファックス、メールでも申立てができます。

### お問い合わせ

- ・北海道総合政策部知事室道政相談センター  
〒060-8588 札幌市中央区北3条西6丁目  
電話 011-204-5523（直通）  
FAX 011-241-8181  
メール kujyou.koueki@pref.hokkaido.lg.jp
- ・各総合振興局（振興局）総務課

## 令和2年度 北海道警察官採用試験

- 受付期間** 令和2年7月1日(水)～同年8月21日(金)まで
- 試験日** 第1次試験  
令和2年9月21日(月・祝)  
第2次試験  
10月下旬～11月中旬
- 受験資格** 昭和63年4月2日から平成15年4月1日までに生まれた方



### お問い合わせ・申込

- ・岩内警察署 電話 62-0110

## 海上保安大学校・ 海上保安学校学生募集

海上保安庁では、令和3年4月期採用の学生を募集します。

### ◇待遇

海上保安大学校、海上保安学校ともに入学金、授業料が一切不要で、学生は入学と同時に国家公務員としての身分を与えられ、毎月の給与やボーナスが支給されます。

### ◇受験資格

海上保安大学校	令和2年4月1日で高等学校又は中等教育学校を卒業した日の翌日から起算して2年を経過していない者。令和3年3月までに高等学校又は中等教育学校を卒業する見込みの者等。
海上保安学校	令和2年4月1日で高等学校又は中等教育学校を卒業した日の翌日から起算して5年を経過していない者。令和3年3月までに高等学校又は中等教育学校を卒業する見込みの者等。

### ◇試験日程

		海上保安大学校	海上保安学校
申込用紙等配布開始日予定		6月17日(水)	
受付期間	インターネット	8月27日(木)～9月7日(月)	7月21日(火)～7月30日(木)
	郵送・持参	8月27日(木)～8月28日(金)	7月21日(火)～7月22日(水)
1次試験		10月31日(土)・11月1日(日)	9月27日(日)

### ◇申込方法等

申込方法、試験内容等は下記のホームページをご覧ください。

海上保安庁ホームページ

<http://www.kaiho.mlit.go.jp/ope/saiyou/bosyu.html>

### 申込・お問い合わせ

- ・小樽海上保安部管理課  
電話 0134-27-6118

⊕ **令和2年度 村税について** ⊕  
固定資産税 第2期 **7月31日(金)**  
⊕ 納入期限を忘れずに納めましょう。 ⊕

# 戸籍の窓

令和2年5月20日～6月19日

## ごんごちはよろこぶ

### 【出生】

- (泊) 小林 由芽ちゃん
- 6月8日出生 父 清孝さん
- (泊) 蒔田 彩生くん
- 6月8日出生 父 賢一さん
- (盃) 瀬川 燈くん
- 6月15日出生 父 翼さん

### 【転出】

- 札幌市 3人
- 岩内町 6人



## とまり木文芸

### 俳句・川柳

世界中 ウイルス暴れ 怖いなあ  
 夏至の朝 窓を開けると そよ風が  
 ひと波に 消えて磯蟹 潮だまり  
 青大将 おかみの声に たちろぎて  
 親のため 手摺付けたが 今、我が  
 泳ぐより 潜るの得意 昭和の子  
 観光は 出湯があつての 古宇だよ  
 長男に、親父は年だからそろそろ  
 私たちと一緒に住まないかと誘われる、  
 これから先、意見の対立があつた場合、  
 老いては子に従い、になるのかな

泊海山  
 泊海山  
 武井和子  
 武井和子  
 武井和子  
 みるなりまと  
 みるなりまと  
 みるなりまと  
 小川 晃

### 短歌 (478)

近江谷乃婦  
 熱き飯に粒雲舟のせて食べ見ゆ車座に居りし父ははの顔  
 立花 孝子  
 朝一番運勢見るを目課とすなぜか目が追う離れし息子の分も  
 乃婦  
 膝の痛みやはらく今日は縫い止めし洋服の裾まつりぬいせり  
 無名女  
 コロナにて遅れて届く入学写真兄妹三人してこの世の春なり  
 小春  
 ウグイスは渡り鳥とは吾知らず聞いておのれの無知に恥し入る  
 与詩三  
 仕事行くトラツクの轟音響き来る夏の陽の中輝きて行く  
 縁糸  
 初夏の山萬緑満たしみどり濃く裾野の枝葉そよ風にゆれ  
 未知女  
 水無月の緑濃くなる野や山に大地の息吹き風の爽やけし

## 人のうごき

	前月比	外国人	外国人 含む 世帯
世帯	890戸	-3戸	3戸 893戸
人口	1,593人	-5人	4人 1,597人
男	759人	-2人	0人 759人
女	834人	-3人	4人 838人

## 地区別の世帯と人口

	世帯	人口	増減
泊地区	278戸	538人	-9
盃地区	174戸	303人	-3
茅沼地区	162戸	314人	+5
老人ホーム	87戸	87人	+1
洪井地区	133戸	229人	+1
堀株地区	56戸	122人	±0
計	890戸	1,593人	-5

[2.5.31 現在 住民基本台帳]

# 交通安全

毎年  
 展開  
 デイ・ライト  
 (昼間点灯)  
 運動実施中!





# 7月 泊村カレンダー

☆がついているのは事前予約制です

日	月	火	水	木	金	土
6/28	6/29	6/30	1 ☆弁護士無料法律相談会 (☎62-8373) 	2 	3 	4
5 北内科クリニック (☎62-1457) 若林調剤薬局 (☎62-0698)	6 	7	8 ☆弁護士無料法律相談会 (☎62-8373) 岩内協会病院 (☎62-1021) アイン薬局岩内店 (☎62-5150) 	9 更新時講習(泊村公民館) 優良講習 13:30~14:00 違反者講習 14:30~16:30 	10 水道使用料徴収 (渋井集会所 9:30~10:30) (茅沼集会所 9:30~10:30) (盃集会所 13:00~14:00) 	11
12 石山内科クリニック (☎62-3223) 菜の花調剤薬局 (☎62-2287)	13 	14	15 ☆弁護士無料法律相談会 (☎62-8373) 水道使用料徴収 (渋井集会所 9:30~10:30) (茅沼集会所 9:30~10:30) (盃集会所 13:00~14:00) 	16 ☆弁護士無料法律相談会 (☎75-2021) 	17 	18
19 前田診療所 (☎73-2211) 日の出薬局 (☎62-2250)	20 不燃ごみ 受入停止日 	21 ☆出張年金相談 岩内地方文化センター 10:30~16:00 (☎0134-65-5002)	22 ☆弁護士無料法律相談会 (☎62-8373) 	23 大井内科消化器科医院 (☎62-0986) 若林調剤薬局 (☎62-0698) 	24 前田医院 (☎62-1293) かねた薬局名店街店 (☎62-0040) 	25
26 岩内協会病院 (☎62-1021) アイン薬局岩内店 (☎62-5150)	27 水道使用料徴収 (盃集会所 13:00~14:00) 	28 行政相談 泊村公民館 13:00~16:00	29 ☆弁護士無料法律相談会 (☎62-8373) 	30 	31 	8/1