

エネルギーのふるさと



広報

# とまり



## 泊小学校 大運動会 〈平成24年6月3日〉

2012  
平成24年

7月

No.611

…………… 今月の主な内容 ……………

- ◆ 泊村特別養護老人ホームむつみ荘改築工事
- ◆ 後期高齢者医療制度のお知らせ
- ◆ 第41回群来まつり7月21日(土)開催
- ◆ 熱戦 泊小運動会・泊中陸上記録会
- ◆ 日本海ニコニコ元気村トピックス
- ◆ 暮らしの告知板

やさしく走ろう泊のみち

# 泊村特別養護老人ホーム「むつみ荘」 改築工事の安全と完成を願って

村民ひとしく待望してやまなかった、泊村特別養護老人ホーム「むつみ荘」改築工事が5月2日から開始され来年25年3月に完成いたします。泊村が目指している将来像を、ここにお示ししたいと思います。

昭和39年の茅沼炭鉱閉山による人口の減少から、村財政、雇用対策、福祉政策に打撃を受け、更には、過疎化が進み、これらの対策の一環として、特別養護老人ホーム「むつみ荘」の建設が進められ、昭和48年に定数50名の施設を建設、その後、昭和52年と昭和60年にそれぞれ定数20名の入荘者の定数を増として、定数90名の施設運営をして参りました。

建設以来、39年余りが経過し、施設の老朽化が著しく、入荘者の方々には、多くのご不便をかけてきたところであります。

さて、わが国の老人福祉政策を顧えますと、平成12年度から介護保険制度を導入して、老人福祉政策が「収容の施設から入荘者が求める施設へ」と大きく変貌し、介護サービスの向上が更に求められたところであります。このことから、本村としましては、早急に老朽化している施設の建替え計画を進めることになり、「泊村総合計画」に基づき、村議会はじめ関係者のご理解を頂き、今年度の改築工事となりました。

この施設の完成後は、社会福祉法人であります「黒松内つくし園」に施設運営をお願いすることになっております。

老人福祉法の基本理念に基づき、高齢者の生活が施設の関わりの中で、明るく健康的な、そして豊かで楽しい生活が図られることが必要とされますので、高齢者の福祉向上を積極的に取り組みの施設となることを期待しているところであります。

本村としましても、一層の老人福祉の向上に努めて参りますので今後とも皆様方のご支援とご協力を節にお願い申し上げます。

村長 牧野 浩臣



▲完成予定図

## 安全祈願祭 6月3日

改築工事を行う、泊村特別養護老人ホーム「むつみ荘」の安全祈願祭が6月3日（日）、建設地となる現在の「むつみ荘」前で執り行われました。

式には牧野村長、村議会議員はじめ、工事関係者合わせて約40名が出席し挙行されました。

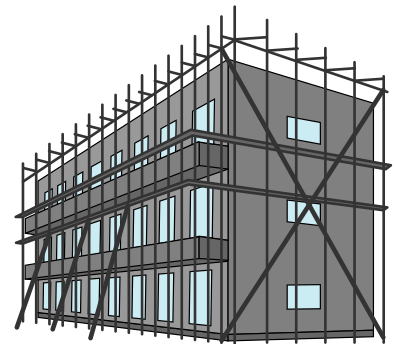
建物は家庭的な雰囲気が第一と考えて、ユニットケアを導入し、延床面積3,953.46㎡でユニット型個室60床となり、完成後となる平成25年4月からは、指定管理者による運営が行われます。

工事期間中、近隣の皆様方には色々ご迷惑をお掛けしますが、ご協力をお願い致します。



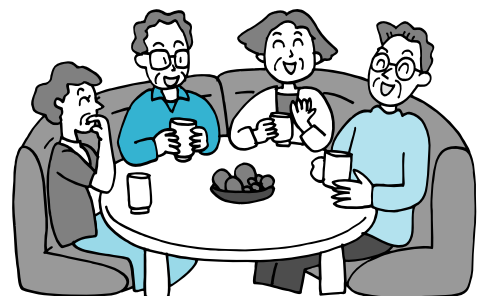
## 工事概要

- 【1】工 事 名：泊村特別養護老人ホーム「むつみ荘」改築工事
- 【2】工事場所：古宇郡泊村大字茅沼村711-3
- 【3】施 工 者：建築主体：佐竹・白戸・川端特定建設工事共同企業体  
電気設備：第一・富士経常建設共同企業体  
機械設備：進栄・マリノ経常建設共同企業体
- 【4】設計管理：株式会社 創建社
- 【5】予定工期：平成24年5月2日～平成25年3月15日



## ユニットケアとは？

入居される方が、10名程度の家庭的雰囲気のなか、たとえ重度の障害や認知症のある高齢者であっても、個性や生活のリズムに沿って、できるだけその人その人の個別の暮らしを支援していこうというものです。



# 後期高齢者医療制度のお知らせ

## ～平成24年度の保険料等について～

### ■7月に保険料額をお知らせします

平成24年度の保険料につきましては、7月に個別にお知らせします。  
保険料の計算方法、保険料の軽減など詳細につきましては通知書をご確認ください。

#### ◆保険料の減免

保険料のお支払いが困難な場合は、役場住民福祉課保険係へご相談ください。災害失業などによる所得の大幅な減少、その他特別の事情で生活が著しく困窮し、保険料のお支払いが困難な方については、保険料の減免が受けられる場合があります。

#### ◆保険料のお支払い方法

保険料のお支払いは、年金天引き、または納付書によるお支払いとなります。

### ■減額認定証（限度額適用・標準負担額減額認定証）が新しくなります

現在ご使用の減額認定証の有効期限が平成24年7月31日をもって満了となるため、8月以降は使用できなくなります。

該当となる方には、7月中に新しい減額認定証を交付しますので、8月1日からはそちらをご使用ください。

### ■医療費通知の発行を希望される方へ

被保険者の皆様に健康や医療に対する理解を深めていただくために、皆様の医療費を半年ごとにまとめ、発行をご希望の方を対象に医療費通知を送付しています。

なお、次の発行は、9月（平成24年1月～6月の医療費を対象）に行います。

#### ◆新たに発行をご希望の方はご連絡ください

新たに発行をご希望の方は、お手数ですが、北海道後期高齢者医療広域連合または役場住民福祉課保険係へご連絡ください（電話でのご連絡だけで手続きできます）。

#### ■お問い合わせ

北海道後期高齢者医療広域連合  
〒060-0062  
札幌市中央区南2条西14丁目国保会館6階  
電話 011-290-5601

泊村役場住民福祉課保険係  
電話 75-2132（課直通）

第41回

とまり

# 群来まつり

7/21(土)

会場/盃海水浴場



船川たかし

歌謡ショー

18:15~20:00

※雨天の場合は中止となります



門倉有希



中村明



北野隆馬

はかまだ雪絵

17:00~18:00  
開会式及び  
群来もちまき

20:00~21:00  
花火大会

特命戦隊ゴーバスターズ



キャラクターショー

① 10:00~10:30

② 15:00~15:30

観覧無料

© 2012 テレビ朝日・東映AG・東映

## プログラム

- 10:00~20:00 海の味コーナー
- 10:00~17:00 伊方町物産コーナー
- 10:00~17:00 KASAとまのまのおくらエネルギーLAB.
- 11:00~12:00 おらほのかニドリ名人対決
- 11:00~15:00 海産物おはけりコーナー
- 11:00~17:00 「タビヤメントアート」の「タビヤメントアートコーナー」& 「おんがまきこみゆ」の「おんがまきこみゆコーナー」
- 12:10~13:10 まんま&KASAのおもしろサイエンスショー
- 13:30~14:30 ウニ、ネタが取り放題
- 14:20~15:00 演奏/舞上り自演舞11首披露

TEL. 0135-75-2101

主催/群来まつり実行委員会 後援/泊村/泊村観光協会



紅白綱引き (赤組)



紅白綱引き (白組)



白組応援合戦



1・2年生50メートル競走



3・4年生  
泊村たんけんたい

泊小学校運動会では、この日のために練習してきた成果を発揮し、精一杯競技する姿や、すばらしい演技に観客席からは、大きな拍手や声援が送られていました。  
運動会テーマ「全力・協力・迫力」



5年生  
今年もかしてください！



6年生  
今年もかしてください！



赤組応援合戦



3・4年生 王様を運べ



4～6年生泊小よさこい  
ソーラン2012

# 熱戦運動会 & 陸上記録会

泊小学校大運動会・泊中学校陸上記録会が6月3日と8日、盛大に開催されました。両日とも、青空の広がる絶好の運動会日和。この日のために一生懸命に練習や準備してきた成果を元気いっぱいに披露していました。



中学校体育祭では、リレー種目で抜きつ抜かれつの接戦が繰り広げられ、見事優勝したチームは仲間たちと喜びを分かち合っていました。  
記録会テーマ「We are one.つなげよう仲間との絆」



# 日本海ニッコニコ元気村トピックス

## 6/1 ふれあい交流をしました

とまり保育所のゆり組・さくら組あわせて27名が、泊村老人ホームむつみ荘を訪問し、入荘者に歌のプレゼントをしました。園児たちの元気いっぱいの歌声に、みなさん、手拍子をうちながら嬉しそうに聴いていました。歌声と、かわいい笑顔に触れ、和やかな一時を過ごすことができました。



## 5/30 泊村寿大学修学旅行

平成24年度寿大学事業として、学生41名でニセコ・真狩・豊浦方面への修学旅行が実施されました。

旅行を楽しみにしている方も多く、真狩フラワーセンター見学、天然豊浦温泉しおさいでの入浴、ニセコビュープラザ見学など、心の癒し交流と親睦を深めてきました。



## 6/5~6/19~20 ニシン稚魚放流

ニシン資源の回復を図る目的で、道は40万尾の稚魚放流事業を堀株海岸で行い、体長約6cmの稚魚が魚体を光らせ、元気よく大海原へ泳いでいきました。

この事業は、4町村（泊村・岩内町・神恵内村・寿都町）と各漁協でつくる後志南部地域ニシン資源対策協議会が、稚魚の追跡や回帰の調査研究をおこなっています。

がんばって大きく育て、この前浜に戻ってきてほしいですね。



## 6/1 「認知症の正しい知識と理解」のために研修会開催

認知症についての基本的知識を学び理解を深めていただくというねらいで、泊村公民館で泊村老人ホームむつみ荘主催の研修会が行われました。症状や介護される人の感情などをもとにした接し方の講義「認知症高齢者への対応」が行われたほか、認知症患者の不安や疲労を和らげるための、手を握るなどのスキンシップ方法などが紹介されました。(講師 保坂 昌知氏 社会福祉法人宏友会法人本部)





## 6/17 フラワーロードの会 役場庁舎国道沿いに花植え

とまりフラワーロードの会(会長 藤巻みや子)と各団体、ボランティアの方々のご協力により役場庁舎横の国道229号線沿いの花壇に花苗が植えられました。

花苗は赤と白のペゴニア3,200株が用意され、約50人の方のご協力により、国道沿いが色鮮やかな花でいっぱいになりました。

花はこれから太陽の光をたくさん浴びて綺麗に咲き誇り、道行く人達の目を楽しませてくれることでしょう。



## 6/15 とまり保育所バス遠足

晴天の中、親子でバスに乗り、保育所ゆり組園児11名が札幌市円山動物園に行ってきました。「これ〇〇だ!!」「ごはん食べてる~!!」と動物の前でお話しをしながら楽しんで見ていました。お昼は展望レストハウスでお弁当。「全部食べたよ」「おいしいね!」と、みんなで食べたお弁当はいつも以上においしかったようです。

親子一緒に過ごす遠足をしっかりと満喫していたようでした。



## 6/21 ふれあいパークゴルフ大会

カブトラインパークゴルフ場において、65歳以上の方を対象とした、ふれあいパークゴルフ大会が開催され、約30名の方が参加しました。大会当日は、曇り空ですこし肌寒い天気でしたが、日頃の練習で培った技を披露しながら、お互いの親睦と交流を深め合い、爽やかな汗を流しました。

取材開始直後、目の前で28メートルのホールインワンを見ることが出来ました。



## 6/24 寒さも忘れる熱戦!! 第8回泊村長杯 長ぐつアイスホッケー大会

泊村アイスセンター とまりリンクで「長ぐつアイスホッケー大会」が行われました。大会には後志管内8チームが参加。滑りやすい氷の上での白熱したプレーに、会場からは大きな声援が送られていました。ボールを追い、スティックを振れば、誰しも熱が入り、夢中になってゲームをする姿は、見ている側も興奮してきます。

(優勝：ムーコンれんじゃーず)



## 泊発電所の状況

### ■泊発電所1号機

(定格電気出力57万9千キロワット)

・第17回定期検査中期間：平成23年4月22日～

### ■泊発電所2号機

(定格電気出力57万9千キロワット)

・第16回定期検査中期間：平成23年8月26日～

### ■泊発電所3号機

(定格電気出力91万2千キロワット)

・第2回定期検査中期間：平成24年5月5日～



## 節電・省エネルギーにご協力をお願いします

各ご家庭では、すでに節電に取り組んでおられるとは思いますが、今年の夏は特に需要が厳しい期間・時間帯においては今以上の節電が求められています。

家庭・事業所においては、夏場は電力消費量が増大しますが、村民の皆さん、事業者の皆さん一人ひとりの節電行動で大きな効果をあげることができます。無理なく、長続きできる節電・省エネルギー型のライフスタイルへ切り替える等、引き続き環境にやさしい行動へのご協力をお願い致します。

## 遺札使記 節電に協力しましょう

今年の夏は、電力不足が懸念されています。そこで次の期間、皆様に節電のご協力をお願いしたいと思います。

○7月23日(月)～9月7日(金) 9時～20時(お盆期間(8月13日から8月15日)を除く。)

○9月10日(月)～9月14日(金) 17時～20時

では、どれだけ節電すればいいのかといいますと、目標は一昨年の猛暑だった年に比べて7%以上の節電とされています。具体的に一般の家庭で出来ることは、

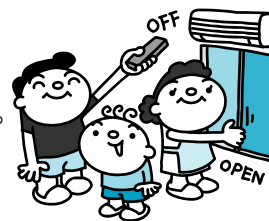
- 照明の一部を消す。使用していない部屋の照明を消す。……………7%の節電
- テレビの画面の輝度を下げる。必要な時以外は消す。……………2%の節電
- 冷蔵庫の設定を「強」から「中」に変える。扉を開ける時間をできるだけ減らす。食品を詰め込みすぎないようにする。……………2%の節電

などが挙げられます。

(高齢者の方々、病気をお持ちの方々におかれましては、それぞれのご事情のもと、無理のない範囲でご協力をお願いします。) 詳しい節電方法などは、北海道経済産業局のホームページに掲載されておりますので、ご覧いただきご協力をお願いします。

北海道経済産業局 行政事務研修員

齊藤 肇



## 役場ではクールビズを実施します

7月1日から9月30日までの間、上着・ネクタイ無しでの執務を執行します。役場庁舎などにご来庁の際は、軽装の職員がおりますことをご理解くださいますようお願いいたします。



※P10は平成24年度広報・安全等対策交付金事業により作成しております。

# 「竜巻について」

竜巻は、積乱雲に伴う強い上昇気流により発生する激しい空気の渦巻きです。多くの場合、積乱雲の底から漏斗状の雲を伴っています。竜巻の直径は数十～数百メートルで、数キロメートルに渡って移動し、竜巻が通過した場所では、激しい突風によって、住家が倒壊したり、自動車が飛ばされたりするなど、人命に関わる非常に大きな災害が発生します。

竜巻をもたらす積乱雲は、台風や低気圧のほか、上空に強い寒気が流入した場合などに発生します。

北海道では、1991年から2010年にかけて30個の竜巻が発生し、2006年11月7日には佐呂間町で9名の方が竜巻によって亡くなっています。

気象台では、竜巻発生のおそれがある場合、雷注意報や「雷と突風に関する気象情報」を発表し、今まさに竜巻が発生しやすい状況になった場合には「竜巻注意情報」を発表します。これらの気象情報を利用しつつ、空の変化に注意し、自分の安全は自分で守ることが大切です。

## □竜巻注意情報が発表されたら

- ・空の状況に注意し積乱雲が接近する兆しがないか確認しましょう。
- ※気象庁ホームページ「竜巻発生確度ナウキャスト」で危険な区域の詳細が把握できます。  
<http://www.jma.go.jp/jp/radnowc/>

## □積乱雲が近づく兆しとは

- ・真っ黒い雲が近づき、周囲が急に暗くなる。
- ・雷鳴が聞こえたり、雷光が見えたりする。
- ・ヒヤッとした冷たい風が吹き出す。
- ・大粒の雨や「ひょう」が降り出す。

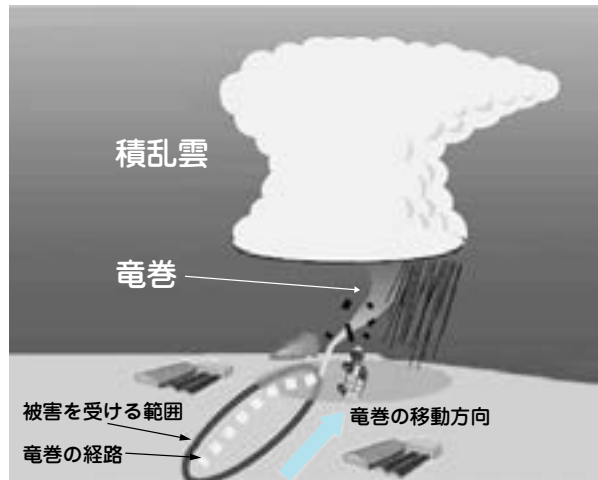
## □竜巻が間近に迫ったら

<屋外では>

- ・頑丈な建物の中に移動する。
- ・物置や車庫・プレハブ（仮設建築物）の中は危険です。

<屋内では>

- ・窓やカーテンを閉めて窓から離れる。
- ・窓のない部屋（できれば1階）に移動する。
- ・丈夫な机やテーブルに下に入るなどし、身を小さくして頭を守る。



▲竜巻のイメージ図

**お問い合わせ** 札幌管区気象台天気相談所 電話：(011) 611-0170

# 地籍調査事業のお知らせ

泊村では、昨年度に引き続き大字茅沼村の一部地区において地籍調査を実施いたします。

今年度の地籍調査の作業工程では、調査図素図作成、復元測量1、細部図根点測量が行われます。

以下の現地作業については、住民の皆様にご協力をお願いしたいのでご説明いたします。

復元測量1では、現地に設置されている境界杭を地籍調査員が探索し、測りますので、今現在、境界杭の上に物を置いている等で調査員が確認しづらい状態になっている場合は、物を移動しておくなどして、境界杭を確認しやすい状態にしておくよう、ご協力をお願い致します。

細部図根点測量では、境界杭を測る為に必要な基準点を道路沿いや民家の裏側等に多数設置いたします。これらは測量の基準となる大切な杭になりますので、調査終了までの間、保護にご協力下さいますよう、併せてお願い致します。

今年度は境界杭の探索・観測で、皆様の土地にピンク色の腕章をつけた地籍調査員が立ち入ることがありますので、大変ご不便をおかけいたしますが、ご理解とご協力の程、宜しくお願い致します。

## 地籍調査の内容(工程)

1年目	所有者情報の整理(所在・所有者・地番等) 地籍図根三角測量、地籍図根多角測量
2年目	調査図素図作成 復元測量1(現地にて既設境界杭の探索と測量。境界杭の測量結果と諸資料を基に筆界確認案を作成)(官々、官民の境界調査も含む) 細部図根点測量
3年目	復元測量2(復元測量1で作成した筆界確認案を現地に設置) 一筆地調査(現地立会) 一筆地測量
4年目	地積測定・取りまとめ 地籍図・地籍簿作成、閲覧 地籍成果認証後、法務局へ提出

## 7月は『不正軽油防止強化月間』です

「不正軽油」とは、軽油に灯油や重油など混ぜた「混和軽油」や軽油以外の石油製品を混ぜ合わせた「製造軽油」などをいいます。

不正軽油をトラックなどの燃料用として販売又は使用しますと軽油引取税の脱税行為となります。

また、これらの不正軽油は、排気ガス中のPM（粒子状物質）やNOx（窒素酸化物）を増加させるため、大気汚染の原因となり、自然環境に悪影響を及ぼします。

北海道では、7月を「不正軽油防止強化月間」とし、不正軽油を「作らない」・「売らない」・「買わない」・「使わない」を合い言葉に、不正軽油撲滅の取組みを強化します。

不正軽油に関する情報がありましたら、次のところまでご連絡ください。

### お問い合わせ

- ・不正軽油110番（通話料無料）  
フリーアクセス 0800-8002-110
- ・後志総合振興局地域政策部税務課  
TEL 0136-23-1336（直通）

## 後志町村職員の「一般事務職」採用資格試験について

- ◆受付期間 平成24年7月2日(月)～8月1日(水)
- ◆第一次試験日 平成24年9月16日(日)
- ◆試験会場 北海道倶知安高等学校  
(倶知安町北7条西2丁目)

### 1 試験区分及び職務内容

試験区分	職務内容
一般事務職 初級 上級	町村長部局、教育委員会等各種委員会事務局、議会事務局等に勤務し、一般行政事務に従事します。

### 2 受験資格

- 初級試験は、平成3年4月2日から平成7年4月1日までに生まれた者。
- 上級試験は、昭和60年4月2日から平成3年4月1日までに生まれた者  
ただし、日本国籍を有しない者又は地方公務員法第16条の各号のいずれかに該当する者は受験できません。

### お問い合わせ

- ・役場 総務課 TEL 75-2021

## 夏期の水難事故防止

夏のレジャーシーズンがやってきました。この時期は、1年で最も水の事故が多い季節です。次のことに注意して水難事故をなくしましょう。

- 子どもだけで水遊びをさせない。○危険な場所で水遊びをしている子どもを見掛けたら注意する。○遊泳禁止区域には近付かない。○飲酒をしたら水に入らない。○事故が発生したら、大声を出して、周囲の人に助けを求める。

海水浴場の開設期間	海水浴場名	期間
泊村	盃海水浴場	7月15日～8月15日
	堀株海水浴場	7月15日～8月15日

### お問い合わせ

- ・役場 産業課 TEL 75-2101

## くらしの告知板

役場 ☎75～2021

## 受講生募集のお知らせ

### ◆機動職業訓練「地域観光科」

訓練期間 平成24年8月20日(月)～平成24年12月14日(金)※土、日、祝日は休み

訓練時間 9:00～15:50

訓練内容 初心者を対象にパソコンに関する幅広い知識とビジネスアプリケーションソフト（ワープロ・表計算・プレゼンテーション等）を活用する為の技術を習得し、事務に活用できる資格取得（コンピュータサービス技能評価試験3級及び2級）を目指します。また地域の観光施設における基礎知識や接客等を体験します。

受講料 受講料は無料

（但しテキスト代として10,132円と検定料がかかります）

定員 12名

対象者 雇用保険受給者または公共職業安定所所長の受講指示が受けられる方。雇用保険の受給資格がない方でも、定員に余裕のある場合は受講可能（雇用保険受給者で要件を満たしている方は受講手当所手当が支給されます）

募集締切 平成24年7月13日(金)まで

申込場所 岩内公共職業安定所

### お問い合わせ

- ・岩内地域人材開発センター  
岩内町字東山8番地の16 TEL 0135-62-2183

## 第32回共和かかし祭『かかし』大募集

- イベント期間 8月18日(土)～19日(日)
- 会場 憩いの広場(役場庁舎裏)
- 出展規定
  - ①部門～少年の部、一般個人の部、一般団体の部、広告の部
  - ②制作料～作品一体につき3,000円を補助します。  
注) 1人3体まで。なお、製作材料等を判断し補助できない場合があります。
  - ③搬入受付～8月17日(金)午前9時～正午(町民会館)
  - ④搬出～8月20日(月)正午までに引き取り願います。
  - ⑤出品基準～アイデア・ユーモアにとんだ伝統・現代・外国調・動くものなど、かかし祭にふさわしいものとします。
  - ⑥審査～8月17日(金)午後1時から審査委員会を開催し各賞決定。
  - ⑦各賞～一般・個人・老人等の部門別  
グランプリ・特選・準特選・入選など  
賞金1,000円～50,000円

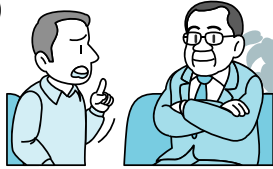
### お問い合わせ

- ・共和かかし祭実行委員会  
事務局：共和町役場産業課商工観光係  
TEL 0135-73-2011（内線127）

## 年金事務相談所開設日程

### ■平成24年7月24日(火)

- ・岩内町  
岩内地方文化センター
- ・開設時間は10:00～15:30  
とし、事前予約制です
- ・予約受付 小樽年金事務所お客様相談係  
TEL 0134-65-5002



## 所得税の予定納税(第1期分)

### 納付期間：平成24年7月1日～31日

(注) 土・日・祝日は金融機関及び税務署の窓口での納付はできませんのでご注意ください。

### ■予定納税とは

前年の分の所得税の確定申告に基づき計算した予定納税基準額が15万円以上である場合に、原則としてその1/3相当額をそれぞれ7月(第1期分)と11月(第2期分)に納めていただくことになっています。

### ■納付する額

予定納税が必要な方には、6月中旬に税務署から「予定納税額の通知書」が送付されます。この通知書に記載された第1期分の金額が納税する額です。

予定納税額及びその計算の詳細は「予定納税額の通知書」に記載されています。

### ■予定納税の減額申請

廃業や業況不振、災害などの理由により、平成24年6月30日の現況で、平成24年分の「申請納税見積額(年間所得や所得控除などを見積もって計算した税額)」が税務署から通知されている「予定納税基準額」よりも少なくなると見込まれる場合は、予定納税の減額申請をすることができます(申請書は、国税庁ホームページに掲載しています。また、税務署にも用意してあります。)

第1期分の予定納税の減額申請をする場合は、平成24年7月17日(火)までに「予定納税額の減額申請書」を税務署に提出してください。税務署では、その申請について承認、一部承認又は却下のいずれかを決定し、その結果を書面でお知らせします。

### ■予定納税額の納付

振替納税 を利用し ている方	納期限から(平成24年7月31日(火))に指定金融機関の口座から自動的に納付されます。納期限前日までに口座の残高をご確認ください。
その他 の方	納期限までに金融機関又は所轄の税務署の窓口で納付してください。 第1期分の納付税額が30万円以下の場合には、送付されたバーコード付納付書を使用して、コンビニエンスストアで納付することができます。 またインターネットを利用して電子納税をご利用いただけます。電子納税をご利用いただく場合の手続についてはe-Taxホームページ(www.e-tax.nta.go.jp)でご確認ください。

## 不燃(粗大含む) ごみ受入停止日



■受入停止日 7月30日(月)■

お問い合わせ  
岩内地方衛生組合じん芥処理場 TEL 62-6251

## 7月の相談日程

### 札幌弁護士会しりべし弁護士相談センター

7月 4日(水) 11日(水) 18日(水) 25日(水)

### ■事前予約制

- ・予約受付 平日午前10時～午後4時
- ・岩内町高台84-3
- ・☎0135-62-8373



## 7月の 救急当番医

診療時間  
9時～17時まで



7月1日(日)	小林整形外科医院	☎62-3451
8日(日) 神社祭典	岩内協会病院	☎62-1021
15日(日)	発足診療所	☎74-3009
16日(月) 海の日	岩内大浜医院	☎61-2081
22日(日)	岩内協会病院	☎62-1021
29日(日)	北内科クリニック	☎62-1457

人も、会社も、もっと元気に!

## 中退共済制度

- ◆ 掛金の一部を国が助成
- ◆ 掛金は全額非課税。手数料も不要
- ◆ 外部積立型なので管理が簡単
- ◆ パートさんの加入もOK



詳しくはホームページへ

中退共

検索

(独) 勤労者退職金共済機構 中小企業退職金共済事業本部  
TEL.03-6907-1234 FAX.03-5955-8211

# 戸籍の窓

24年5月20日～24年6月19日

## 「ん」はよここく

### 【出生】

(渋井) 渡辺 蘭ちゃん

5月31日出生 父 亨さん

### 「めいぶく」をお祈りします

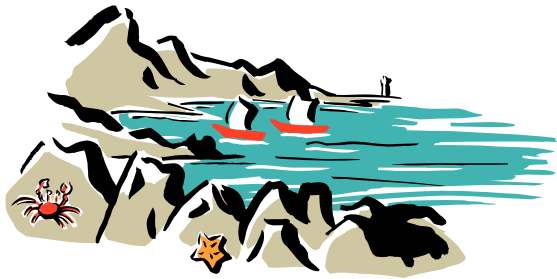
### 【死亡】

(白別) 三浦 ノブさん 85才

5月20日死亡

### 【転出】

神恵内村 1人 函館市 1人



## とまり木文芸

### 俳句・川柳

ジギタリス良く似たものにコンフリー 泊海山  
夏近し 青い姿の トリカブト 泊海山  
ウオーキングシルクのような 初夏の風 武井和子  
古里の 冷たき流れ 落葉飲む 武井和子

### 短文 (388)

吉田智恵子  
六十路坂登りにつれし息ぎれて我が身に聞かすなんだこんな坂  
赤坂明希子  
読みかけの本にみやげの桜皮思ひ出しをり静かにはさむ

小林ヒロ子

フルコース廻り終へたる嬉しさが胸に満ちくるふれあいパーク

立花 孝子

初物の鳥賊をもらいて食すなり夕べの漁火を思いながら

沙羅

歲月も四十六年夫婦なり忍の一字を日々飲みこみて

明希子

読む本は「今は昔のこんなこと」孫との会話日本語消えて

芳扇

休みつつ蒔きし小松菜緑濃きわが手で採れる幸を頂く

無名女

わずかなる都忘れ草凜として濃き紫を主張せり



## 人のうごき

世帯	946戸	前月比	+1戸
人口	1,885人		+2人
男	893人		±0人
女	992人		+2人

### 地区別の世帯と人口

	世帯	人口	前月比
泊地区	319戸	682人	-1
盃地区	180戸	359人	-1
茅沼地区	187戸	370人	+1
老人ホーム	75戸	75人	±0
渋井地区	108戸	234人	±0
堀株地区	77戸	165人	+3
計	946戸	1,885人	+2

[24. 5. 31 現在 住民基本台帳]

## 交通安全

毎年展開  
デイ・ライト  
(昼間点灯)  
運動実施中!



再生紙を使用しています

全国統一防火標語 消すまでは 出ない行かない 離れない