

エネルギーのふるさと



# とまり



**泊中学校文化祭** (平成23年10月8日)

2011  
平成23年  
**11**月  
No. 603

…………… 今月の主な内容 ……………

- ◆ 平成22年度 決算報告
- ◆ 泊中文化祭・泊小学習発表会
- ◆ 日本海ニコニコ元気村トピックス
- ◆ 暮らしの告知板
- ◆ とまり木文芸

やさしく走ろう泊のみち

# わが村の家計簿

村では、経費節減と効率的な予算執行に努めながら、村の発展と福祉の向上を目指しています。

平成22年度の一般会計の決算は、前年度と比較して、歳入で72.00%の増、歳出においても75.67%の増となり、歳入歳出差引額（繰越明許費含む）は237万円となり、健全財政を堅持することができました。

そこで、村民の皆さんに納めていただいた税金や国・道からの補助金などの依存財源の状況を図表でお知らせします。

## 特別会計

歳入		歳出
7,313万円	国民健康保険特別会計	7,302万円
1億7,738万円	国民宿舎特別会計	1億7,728万円
6,472万円	簡易水道事業特別会計	6,465万円
26万円	老人保険特別会計	26万円
2億5,099万円	介護保険特別会計	2億5,098万円
6,248万円	集落排水事業特別会計	6,242万円
2億5,232万円	公共下水道事業特別会計	2億5,226万円
3,520万円	後期高齢者医療特別会計	3,493万円

### 財政健全化法に基づく

## 財政健全化判断比率・ 資金不足比率について

「地方公共団体の財政の健全化に関する法律」の規定により、平成22年度決算に基づく泊村の健全化判断比率・資金不足比率を公表します。

健全化判断比率（実質赤字比率、連結実質赤字比率、実質公債費比率、及び将来負担比率）および資金不足比率は、いずれも健全段階です。

### (1) 村財政の早期健全化・再生に関する指標

(単位：%)

健全化判断比率	平成22年度	早期健全化基準
実質赤字比率	-	15.0
連結実質赤字比率	-	20.0
実質公債比率	6.7	25.0
将来負担比率	-	350.0

### (2) 経営健全化に関する指標

(単位：%)

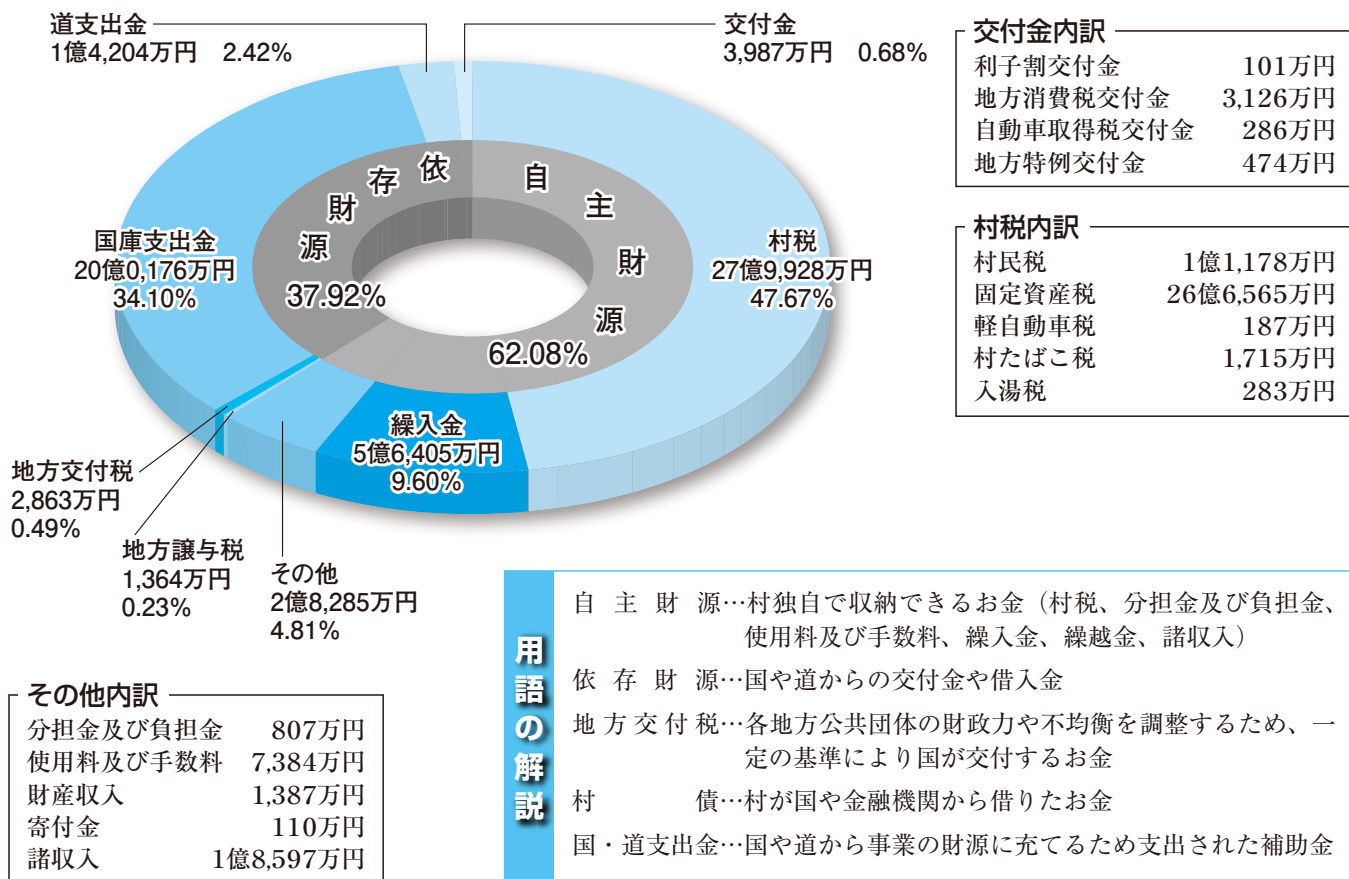
比率名	平成22年度	経営健全化基準
泊村簡易水道事業特別会計資金不足比率	-	20.0
泊村公共下水道事業特別会計資金不足比率	-	20.0
泊村集体排水事業特別会計資金不足比率	-	20.0
泊村国民宿舎特別会計資金不足比率	-	20.0

## 平成22年度 一般会計決算報告

# のぞいてみよう

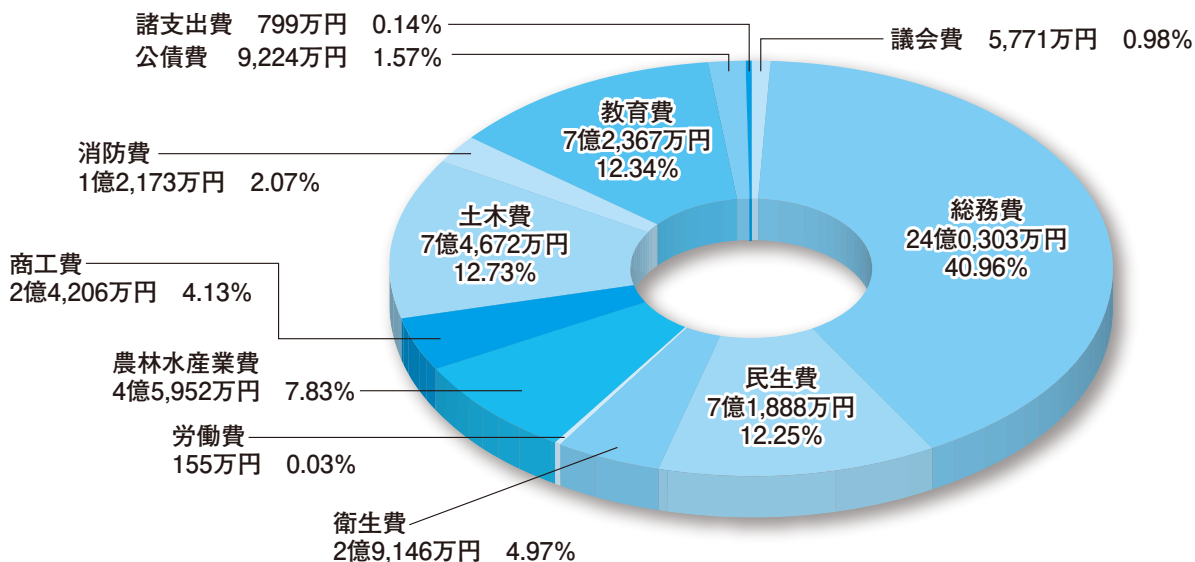
### 一般会計歳入合計

## 58億7,212万円



### 一般会計歳出合計

## 58億6,656万円



平成23年度～上半期～

# 国民宿舎もいわ荘の業務状況

泊村国民宿舎管理条例の定めるところにより、平成23年4月1日から平成23年9月30日までの国民宿舎もいわ荘の業務状況について公表いたします。

なお、支出額に対して収入額が不足しておりますが、一般会計より一時的な運用で補填しています。

## (1) 経理の概況

(単位：円、%)

(単位：円、%)

歳入科目	予算額	左の 構成比	収入状況	
			収入済額	収入率
公益企業収入	107,009,000	64.27%	43,891,747	41.02%
財産収入	2,000	0.00%	0	0.00%
繰越金	1,000	0.00%	99,442	9,944.20%
営業外収入	9,188,000	5.52%	3,518,557	38.30%
繰入金	50,300,000	30.21%	15,000,000	29.82%
合計	166,500,000	100.00%	62,509,746	37.54%

歳出科目	予算額	左の 構成比	支出状況	
			支出済額	支出率
国民宿舎費	165,157,000	99.19%	76,983,871	46.61%
施設費	974,000	0.58%	918,750	94.33%
公債費	1,000	0.00%	0	0.00%
予備費	368,000	0.22%	0	0.00%
合計	166,500,000	100.00%	77,902,621	46.79%

## 公益企業収入の収入状況

(単位：円、%)

区分	予算額	収入済額	収入率
宿泊料	55,152,000	23,093,776	41.87%
貸室料	47,000	26,020	55.36%
宴会料	3,480,000	1,560,886	44.85%
食料	8,540,000	2,541,995	29.77%
レストラン売上料	2,405,000	1,114,522	46.34%
入浴料	25,531,000	10,455,830	40.95%
奉仕料	1,202,000	349,366	29.07%
売店収入	10,400,000	4,654,593	44.76%
遊戯施設収入	252,000	94,759	37.60%
合計	107,009,000	43,891,747	41.02%

## 営業外収入の収入状況

(単位：円、%)

区分	予算額	収入済額	収入率
入湯税	2,888,000	1,346,280	46.62%
消費税	3,609,000	1,484,385	41.13%
その他	2,691,000	687,892	25.56%
合計	9,188,000	3,518,557	38.30%



## 国民宿舎費の支出状況

(単位：円、%)

区分	予算額	支出済額	支出率
一般管理費			
報酬	108,000	65,000	60.19%
給料	13,927,000	6,928,200	49.75%
職員手当等	6,955,000	3,712,442	53.38%
共済費	10,545,000	6,143,848	58.26%
賃金	24,350,000	11,927,851	48.99%
旅費	52,000	13,160	25.31%
需用費	1,297,000	729,586	56.25%
役務費	1,716,000	494,322	28.81%
委託料	24,200,000	10,723,349	44.31%
使用料及び賃借料	252,000	105,000	41.67%
備品購入費	306,000	252,000	82.35%
負担金補助及び交付金	168,000	175,075	104.21%
補償・補填及び賠償金	1,000	0	0.00%
積立金	2,000	0	0.00%
公課費	65,000	65,000	100.00%
小計	83,944,000	41,334,833	49.24%
営業費			
需用費	70,928,000	30,082,884	42.41%
役務費	4,307,000	1,693,644	39.32%
使用料及び賃借料	1,108,000	576,800	52.06%
備品購入費	1,820,000	1,417,500	77.88%
公課費	3,050,000	1,878,210	61.58%
小計	81,213,000	35,649,038	43.90%
合計	165,157,000	76,983,871	46.61%

## 施設費の支出状況

(単位：円、%)

区分	予算額	支出済額	支出率
施設費			
工事請負費	974,000	918,750	94.33%
合計	974,000	918,750	94.33%



## (2) 財産の状況

土地及び建物	
土地	2,447㎡
建物	3,555㎡
基金	
国民宿舎維持基金	88千円
国民宿舎営繕基金	445千円

## 泊発電所の状況

### ■泊発電所1号機

(定格電気出力57万9千キロワット)

・第17回定期検査中 期間：平成23年4月22日～

### ■泊発電所2号機

(定格電気出力57万9千キロワット)

・第16回定期検査中 期間：平成23年8月26日～

### ■泊発電所3号機

(定格電気出力91万2千キロワット)

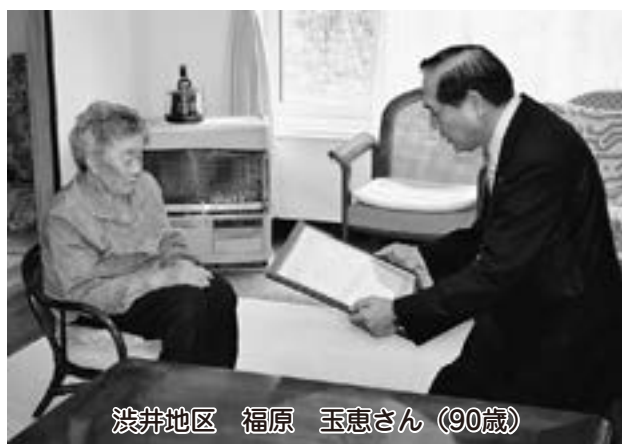
・定格熱出力一定で運転中



## いつまでもお元気で!! 長寿祝い金(長寿者褒賞)

泊村長寿者褒賞条例に基づき、村内で長年にわたり、地域社会の発展に貢献された御高齢者に対し、長寿のお祝い金として支給しております。9月30日に満90歳を迎えられた渋井地区の福原玉恵さんへ、また、10月10日に満90歳を迎えられた泊地区の川村康一郎さんへ、村から、お祝い状とお祝い金が手渡されました。

これからも健康に気をつけて、お元気で過ごしてください。



渋井地区 福原 玉恵さん(90歳)



泊地区 川村康一郎さん(90歳)

### 長寿祝い金(長寿者褒賞)について

- ◎90歳に達した方……………35万円
- ◎95歳に達した方……………35万円
- ◎100歳に達した方……………30万円

#### 資格要件

村内に引き続き30年以上住所を有し、かつ、現に10年以上居住している方。

長寿祝い金(長寿者褒賞)についてのお問い合わせ 泊村役場住民福祉課 TEL75-2134

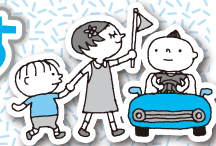
※P5は平成23年度広報・安全等対策交付金事業により作成しております。

# ストップ・ザ・交通事故死

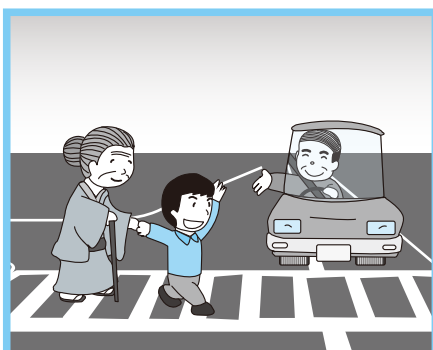
## 《めざせ安全で安心な北海道》

### 冬の交通安全運動が実施されます

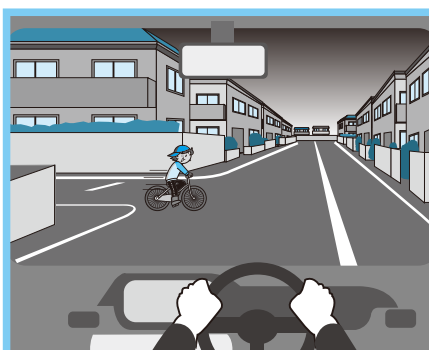
実施期間：11月16日(水)～11月25日(金)



## 運動の重点



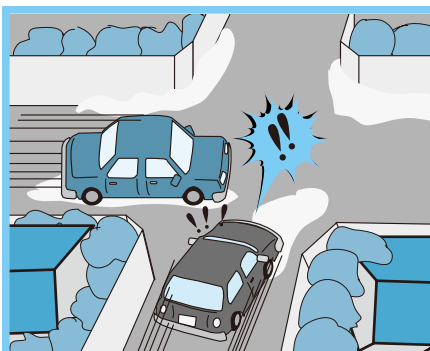
高齢者の  
交通事故防止



夕暮れ時と夜間の  
歩行中・自転車  
乗用中の交通事故防止



凍結路面等の  
スリップ事故の防止



交差点の  
交通事故防止



飲酒運転の根絶

## 秋の交通安全運動が実施されました

9月21日(水)～9月30日(金)

例年、これからの時期は日没が早まり、夕暮れ時から夜間にかけての歩行者事故の多発が懸念されます。

村民一人ひとりが、交通ルールの遵守と正しい交通マナーを実践し、交通事故を防止しましょう。



9月22日 交通安全車両パレード



9月22日 街頭啓発

# 秋の火災予防運動を実施しました

10月15日(土)から10月31日(月)

消したはず 決めつけしないで もう一度(全国统一防火標語)

秋の火災予防運動は、皆さんに防火に関する意識や行動力を高めていただくことにより、火災の発生を未然に防止し、万一発生した火災にも被害を最小限に抑えることにより、尊い命と貴重な財産の損失を防ぐことを目的としています。

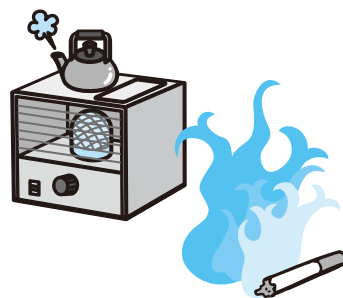
## 住宅防火 いのちを守る 7つのポイント

### ■3つの習慣

- 1 寝たばこは、絶対にやめる。
- 2 ストープは、燃えやすいものから離れた位置で使用する。
- 3 ガスこんろなどのそばを離れるときは、必ず火を消す。

### ■4つの対策

- 1 逃げ遅れを防ぐために、住宅用火災警報器を設置する。
- 2 寝具、衣類およびカーテンからの火災を防ぐために、防災物品を使用する。
- 3 火災を小さいうちに消すために、住宅用消火器などを設置する。
- 4 お年寄りや身体の不自由な人を守るために、隣近所の協力体制をつくる。



## 消火器の点検・交換について

消火器は火災時には有効なものですが、日ごろの維持管理が不適切だったことにより、いざという時に使えなかったり、腐食した消火器は破裂して思わぬけがをすることがあります。

### 消火器を置く場所

- 見やすく、使いやすい場所に置きましょう。
- 湿気が多い場所や日の当たるところを避け、転倒しないような工夫をしておきましょう。

### 日ごろの点検

チェック項目を参考に点検をしましょう(□チェック欄)



### 処分する際は

異常を発見した場合は絶対に使用しないでください。消火器の処分は、購入したお店に相談して処分するか、専門業者に依頼してください。

## 火災予防運動中の行事

10月13日(木)

泊村婦人防火クラブ(第3支部)  
防火ビデオ・  
消火器取扱訓練



10月17日(月)

岩内分会岩宇  
連合防火宣伝  
パレード



火災予防運動期間中

泊消防団・泊村婦人  
防火クラブ(各分団  
・各支部)一般家庭  
防火査察・分団放水  
訓練を実施

10/8

# 洵中学校文化祭

51人「響き合え、笑顔」

演劇、リズムパフォーマンス、合唱など多彩な内容で行われ、生徒たちは、練習の成果を思う存分発揮していました。会場には生徒の作品も数多く展示され、来場者の目を楽しませていました。



1年 河童の涙



2年 合唱・器楽演奏



3年 リズムパフォーマンス“STOMP”



全校合唱



洵中ソーラン



展示風景

10/16

# 洵小学校学習発表会

感動と笑顔を届けよう！最高に輝くステージで

各学年発表や児童全員による合唱などが、父母や地域の皆さんが見守るなか披露されました。各発表が終了すると会場からたくさんの拍手が送られました。



1年劇 しんせつせんたい・トマレンジャー



2年劇 キッチンパニック



3年劇 不思議な森の物語



4年劇 おおかみなんかに負けないぞ



5年劇 消えた少年



6年劇 走れメロス



# 日本海ニッコ元気村トピックス

## 10/6 とまり保育所調理実習

自分たちで育てたじゃがいも使って、カレーライス作りに挑戦しました。肉やにんじん、じゃがいもの具材を、不慣れな包丁を使って切る姿は見ている方はハラハラドキドキ。食材が小さくなっていくと、見ているほうの緊張感は頂点に達します。きちんと準備



出来て、子どもたちはとても自信がついたようでした。みんなでいただきますをして、おいしく食べました。

## 10/8 ふれあい広場2011

泊村社会福祉協議会が主催するふれあい広場 2011 が泊村総合福祉センターで開催されました。サービス利用者と地域住民との交流を目的に約 80 人が参加しました。



泊村社会福祉協議会の北村章二郎会長からの挨拶の



後、ふれあいイベントの「カラオケ」「ひょっこ踊り等の芸能発表」「抽選会」が行われ、参加者は和やかな一日を過ごしていました。

## 10/9 大盛況 ふれあい浜市場

岩宇2漁業協同組合、JAきょうわ、JAようていの農業女性グループ、岩宇3町村（泊村、岩内町、神恵内村）で組織するふれあい浜市場実行委員会が主催の「ふれあい浜市場」が、北海道電力原子力PRセンター「とまりん館」野外特設会場で開催されました。

サケ、ホタテ、イカの塩辛や、玉ねぎ、馬鈴薯などが安値で販売され、地元や近隣町村の大勢の買い物客で賑わっていました。



## 10/21 楽しくゆかいに！ ねんりんピック・とまり・2011



泊中学校体育館で、ねんりんピック・とまり・2011が開催され、65歳以上の50名と泊中学校生徒も競技に参加しました。

うしろむき玉入れやじゃんけんババ抜き、自分で番号を記入したカードを使用してのビンゴゲームなど、参加された皆さんは爽やかな汗をかきながら変化の富んだ競技を楽しみました。又、応援席からは大声援が送られていました。



## 10/21 19回 泊村出身者の集い

札幌市内のポールスター札幌を会場に、19回泊村出身者の集いが開催され、100名以上の参加により、なごやかに開催されました。

開会にあたり、牧野村長と宇留間議会議長から泊村の村政報告やふるさと情報、その後、祝宴では抽選会等で盛り上がり、終始なごやかな雰囲気での楽しい時間をすごされ、名残惜しく集いが閉じられました。



## これからよろしくお願ひします

役場に新規採用された職員を紹介します。



泊村役場 財政課 **西島 総一** 出身 泊村(泊)

今年の4月より、泊村役場総務部財政課に配属となりました西島総一です。まだ分からない事が多く、迷惑をかける事があるかもしれませんが、1日でも早く仕事をおぼえ、泊村の住民の皆様のお役に立てるように頑張りますので、どうぞよろしくお願ひ致します。



泊村役場 企画振興課 **清水 智史** 出身 泊村(滝の潤)

今年の4月から泊村役場総務部企画振興課に配属となりました清水智史です。まだ分からないことばかりの状態ですが、いろいろなことを日々の業務の中から吸収して、早く住民の皆様のお役に立てるように頑張りますので、よろしくお願ひ致します。



特別養護老人ホームむつみ荘 寮母 **田村 瑞希** 出身 共和町

この度、特別養護老人ホームむつみ荘の寮母として正式採用となりました、田村瑞樹です。利用者様第一ということを忘れず、日々の生活を支援していきたいと思ひます。どうぞよろしくお願ひ致します。



# 遣札使記

～第5回～

## 創成川の新しい公園

秋晴れの休日に、今年4月1日に完成した「創成川公園」に行ってきました。

札幌の中心部は大通公園を境に南北に分かれて、創成川を境に東西に分かれています。

公園の範囲は南4条～北1条の間で、創成川の両岸に全長820mあります。

公園ができる前は、創成川の両岸に柳の木がうっそうと生い茂っている場所でした。

規模は大通公園よりも小さいですが、園内には彫刻などの芸術作品がいくつか置かれていたり、川が浅いため川辺に降りて水遊びができるようになっていたり、イベントができるように広場になっている場所もあり、また遊歩道も歩きやすく、散策をするにはとてもよい公園です。

この日は天気がよくて暖かく、ベンチでお弁当を食べている人や、日向ぼっこをしている人がいたり、私も気持ちよく散策することができました。

北海道経済産業局 行政事務研修員

齊藤 肇

## 11月は、労働保険適用促進強化期間です！

労働保険とは、労災保険と雇用保険の総称で、労働者の生活の安定、福祉の増進等を図ることを目的に、国が直接管理運営している保険です。農林水産業の一部を除き、労働者を一人でも雇用する事業については、法人・個人を問わず加入が義務づけられています。

厚生労働省では、「未手続事業の一掃」を年間を通じた主要課題と位置付けたうえで、11月を「労働保険適用促進強化期間」とし、集中的に広報活動を展開し、労働保険制度のより一層の理解、周知を図ることとしております。

労働者が安心して働ける職場となるよう、また労働保険に加入していない事業主の方は、速やかに最寄りの労働基準監督署または公共職業安定所（ハローワーク）でご相談をしてください。

### お問い合わせ

- ・厚生労働省北海道労働局総務部労働保険徴収課  
TEL 011-709-2311
- ・最寄りの労働基準監督署・公共職業安定所

## 11月は「労働時間適正化キャンペーン」期間です。



労働時間を適正に把握し、時間外・休日労働の削減に努めましょう。

また、過重労働による健康障害を防止するため健康管理体制を整備し、長時間にわたる時間外・休日労働を行った

労働者に対する面接指導等、労働者の健康管理の取組を進めましょう。

労働基準法に違反する「賃金不払い残業」は、あってはならないものです。労働時間を適正に把握するための責任体制を明確にし、労働時間管理のシステム、チェック体制を整備しましょう。

下記の厚生労働省のホームページで、職場の労働時間に関する情報を受け付けています。

<http://www.mhlw.go.jp/bunya/roudoukijun/campaign.html>

受付期間 11月1日(火)～11月30日(水)

### お問い合わせ

- ・厚生労働省
- ・北海道労働局・各労働基準監督署
- ・北海道労働局ホームページ  
<http://www.hokkaido-labor.go.jp/>

## くらしの告知板

役場 ☎75～2021

## 夜間HIV抗体検査及びエイズ予防啓発事業について

平成23年12月1日(木)の世界エイズデーに合わせて、夜間HIV抗体検査及びエイズ予防啓発事業を実施します。



### 1 夜間HIV抗体検査の実施について

- 実施期間 倶知安保健所・岩内保健所 各1日  
・倶知安保健所 平成23年11月28日(月)～12月2日(金)の間の1日間  
・岩内保健所 平成23年12月5日(月)～12月9日(金)の間の1日間
- 実施場所 倶知安保健所 (住所: 倶知安町北1条東2丁目 後志総合振興局庁舎内)  
岩内保健所 (住所: 岩内町字清住252-1)
- 希望者のプライバシー保護のため、検査日などの詳細についてはお電話でお問い合わせ下さい。  
問い合わせ先: 倶知安保健所 0136-22-2279  
岩内保健所 0135-63-1680
- 検査は予約制ですが、匿名で受けられます。検査料金は無料です。
- 検査時間は相談時間も含め約1時間です。
- 検査を希望する保健所のエイズ相談専用電話に申し込んでください。  
【エイズ相談専用電話】  
受付時間: 月～金 9:00～17:00  
倶知安保健所 0136-22-2279 (申込期限 11月25日(金))  
岩内保健所 0135-63-1680 (申込期限 12月2日(金))

### 2 エイズ予防啓発事業の実施について

- 実施時期 平成23年11月28日(月)～12月9日(金)
- 実施場所 後志総合振興局1階 道民ホール (住所: 倶知安町北1条東2丁目)
- 実施内容 啓発用DVD放映、パネル展示、普及啓発用小冊子等の配布、後志総合振興局保健環境部保健福祉室職員によるレッドリボン着用等

### ■お問い合わせ

- ・倶知安保健所子ども・健康推進課保健予防係  
TEL 0136-23-1951

## 11月11日から17日は 税を考える週間です



毎年11月11日から17日は税を考える週間です。今年度は「税の役割と税務署の仕事」をテーマとして実施されます。

国税庁では、納税者の利便性の向上を図るため、国税電子申告・納税システム（e-Tax）のほか、

IT化に対応した納税環境の整備を進めています。

私たちが、安心して豊かな生活を送るために必要な税。この行政サービスに基本となる「税」について、ただ知るだけでなく、「税」の仕組みや目的について、考え、理解を深めることが大切です。

### お問い合わせ

・国税庁ホームページ [www.nta.go.jp](http://www.nta.go.jp)

## 窓口からのお知らせ ～忘れずに 届出をしましょう～



転入・転居・転出・世帯変更のある場合、住民基本台帳法にもとづいた届出が必要となります。

届出の種類	届出期間	届出義務者
転入届	転入をした日から14日以内に届出	本人 または 世帯主
転居届	村内で転居した日から14日以内に届出	
転出届	転出する前にあらかじめ届出	
世帯変更届	世帯または世帯主に変更があった日から14日以内	

### お問い合わせ

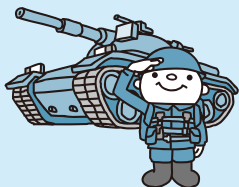
・泊村役場住民福祉課住民係  
TEL 75-2132

## 陸上自衛隊高等工科大学 生徒受付中

募集種目	受験資格	受付期間	試験日
陸上自衛隊 高等工科大学 生徒	平成24年4月1日現在15歳以上17歳未満の男子(中卒見込を含む)	推薦採用試験 平成23年11月1日(火)から平成23年12月16日(金)まで	1月7日(土)～1月9日(月)までの指定する1日
		一般採用試験 平成23年11月1日(火)から平成24年1月6日(金)まで	1月14日(土)

### お問い合わせ

- ・倶知安地域事務所  
倶知安町南3条東1丁目  
TEL 0136-23-3540
- ・役場担当窓口
- ・自衛官募集相談員  
安藤徳久 TEL 75-2300



## 個人事業税のお知らせ

個人事業税(第2期)の納期限は  
**11月30日**です。

個人事業税は、個人で事業を行っている方に、その事業の所得を基礎として課税される道税です。

総合振興局から送付(8月10日発送)されている納税通知書により、納期限までに必ず納めてください。

なお、納税通知書を紛失された方は、次までご連絡ください。

### お問い合わせ

・北海道後志総合振興局 税務課納税係  
TEL 0136-23-1334

## 平成24年度入校生募集



国立北海道障害者職業能力開発校では、求職中の障がい者の入校生(訓練期間1年又は2年間)を募集しています。

詳しくは、当校又は最寄りの公共職業安定所までお問い合わせください。

### お問い合わせ

・国立北海道障害者職業能力開発校  
〒073-0115 砂川市焼山60番地  
TEL 0125-52-2774 FAX 0125-52-9177

## 年金事務相談所開設日程

### ■平成23年11月24日(木)

- ・岩内町 岩内地方文化センター
- ・開設時間は10:00～16:00とし、事前予約制です
- ・予約受付 小樽年金事務所お客様相談係  
TEL 0134-65-5002

# 受講生募集のお知らせ

## ◆スキンケア&メイク講座

日 程 11月19日(土)  
 時 間 13:30~15:30  
 内 容 自分に合うメイクについて、好印象なメイク方法について、アンチエイジングについて、冠婚葬祭のメイク術について

受 講 料 @1,000円  
 定 員 15名(先着順)  
 締 切 11月17日(木)  
 対 象 者 18歳以上の女性の方  
 持 ち 物 普段使いのメイク道具、使いこなせないメイク類、スキンケア用品、卓上鏡、ヘアピン

講 師 ビューティアドバイザー  
 山田 忍 氏

備 考 講座の詳細については当センターまでお問い合わせください



## ◆機動職業訓練「パソコン実務科」

訓練期間 平成23年12月15日(木)~平成24年3月14日(水) ※土、日、祝日及び12月31日~1月5日までは休み

訓練時間 9:20~16:00  
 訓練内容 初心者を対象にさまざまな職場や業務遂行で求められるITスキルの基本的技能や幅広い知識を習得する。

受 講 料 受講料は無料(但しテキスト代として10,132円と検定料がかかります。)  
 定 員 10名  
 対 象 者 雇用保険受給者または公共職業安定所長の受講指示が受けられる方

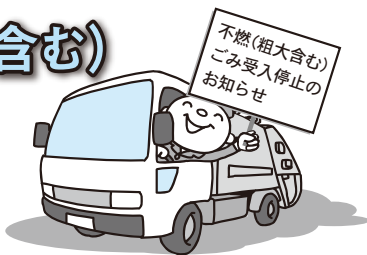
申込場所 岩内公共職業安定所  
 問合わせ 訓練の申込み期間や詳細は岩内地域人材開発センターへお問い合わせください。



### お問い合わせ

・岩内地域人材開発センター 岩内町字東山8番地の16 TEL 0135-62-2183

## 不燃(粗大含む)ごみ受入停止日



□受入停止日 11月28日(月)□

### お問い合わせ

岩内地方衛生組合じん芥処理場 TEL 62-6251

## 11月の相談日程

札幌弁護士会しりべし弁護士相談センター

11月

9日(水) 16日(水) 30日(水)

- ・事前予約制
- ・予約受付  
平日午前10時~午後4時
- ・岩内町高台84-3  
☎ 0135-62-8373



## 11月の救急当番医

診療時間  
9時~17時まで



11月3日(木) <small>文化の日</small>	石山内科循環器科クリニック	☎ 62-3223
6日(日)	万代クリニック	☎ 61-2133
13日(日)	前田医院	☎ 62-1293
20日(日)	前田診療所	☎ 73-2211
23日(水) <small>勤労感謝の日</small>	北内科クリニック	☎ 62-1457
27日(日)	岩内協会病院	☎ 62-1021

# 戸籍の窓

23年9月20日～23年10月19日

いじめいぶくをお祈りします

## 【死亡】

(泊) 藤巻トモ子さん 83才  
9月26日死亡  
(興志内) 田原 昭二さん 83才  
10月6日死亡

## 【転出】

札幌市 1人 岩見沢市 1人



## とまり木文芸

### 俳句・川柳

秋風や 友禅菊が 揺れ惑う 泊海山

北電に どれだけあるの やらせ事務 泊海山

### 短歌 (382)

近江谷乃婦

寄る歳に思いは郷の子に還る泳ぎ競ひし茶津の前浜

吉田智恵子 弟の妻を見送る秋風に煙となりて黄泉へと登り

赤坂明希子 掃除終えすつきり気分て香をききりりとひのき部屋を静める

小林ヒロ子 年ごとに誘ってくれる紅葉旅友の情けの湯舟に憩ふ

小林 諒子

亡母の年はるかに越えて八十路過ぎ鏡にむかいて亡母に呼びかく

立花 孝子

雪虫に来る季を知らされし氣に入りの手袋さがす

乃 婦

好好爺が月見の宴に語りかく団子盗みし幼日のこと

沙 羅

故郷の父母の墓に立つ我がほほにささやくような秋風吹きぬ

明希子

ストレッツチ体操しつつたく香の甘きかきりが若き氣分に

芳 扇

もろもろの想い浮かべてカラカラとグラスを揺すり過ぎし日を追ふ

サト女

お母さんお母さんと呼びかくる吾が声に目ざむ秋晴の朝

無名女

そのしぐさその笑い顔そのことは愛らしくもわが孫にあらす

## 人のうごき

	世帯	人口	前月比
世帯	942戸		-3戸
人口		1,895人	-6人
男		886人	±0人
女		1,009人	-6人

## 地区別の世帯と人口

	世帯	人口	前月比
泊地区	317戸 ±0	683人 -1	
盃地区	182戸 ±0	361人 +1	
茅沼地区	184戸 -2	378人 -3	
老人ホーム	81戸 -1	81人 -1	
渋井地区	99戸 ±0	227人 ±0	
堀株地区	79戸 ±0	165人 -2	
計	942戸 -3	1,895人 -6	

[23. 9. 30 現在 住民基本台帳]

## 交通安全

通年 展開  
デイ・ライト (昼間点灯) 運動実施中!



再生紙を使用しています

全国統一防火標語 消したはず 決めつけしないで もう一度