



# とまり



**平成28年 泊村成人式** (平成28年1月10日)

2016  
平成28年  
**2**月  
No.654

…………… 今月の主な内容 ……………

- ◆ 泊村長選挙
- ◆ 平成28年泊村成人式
- ◆ 平成28年岩内・寿都地方消防組合泊消防団出初式
- ◆ 日本海ニコニコ元気村トピックス
- ◆ 暮らしの告知板

# 泊村長選挙

## 牧野 浩臣氏が当選



泊村選挙管理委員会三浦至委員長より  
当選証書を付与される牧野浩臣氏

村長選挙が1月12日に告示、17日に投票が行われ、即日開票の結果、現職の牧野浩臣氏が当選されました。

投票は午前7時から午後8時まで村内5ヶ所の投票所で一斉に行われ、投票率は期日前投票を含め前回（平成20年）を14%下回る87・31%（前回88・45%）。開票は同日午後9時から役場2階大会議室で行われ、午後9時50分頃に当選が決まりました。

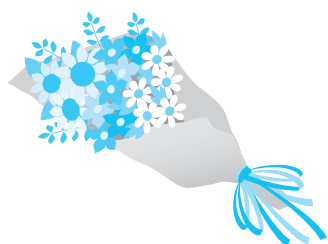
### 泊村長選挙 選挙結果

平成28年1月17日執行

#### 泊村村長選挙の候補別確定得票 (◎ 当選者)

氏名	得票数
◎まきのひろおみ	662票
三浦光博	594票
計	1,256票

泊村長選挙	
選挙当日の有権者数	1,458人
投票者数	1,273人
投票率(%)	87.31%
有効投票	1,256票
無効投票	17票



区分 男女別 投票区	選挙人名簿登録人員数	選挙当日の有権者数	投票者数		棄権	投票率(%)		
			期日前投票	当日投票者数 (不在者含む投票者)				
第1投票区	男	219	216	47	143	190	26	87.96
	女	285	276	60	192	252	24	91.30
	計	504	492	107	335	442	50	89.84
第2投票区	男	137	135	27	89	116	19	85.93
	女	149	148	30	99	129	19	87.16
	計	286	283	57	188	245	38	86.57
第3投票区	男	159	157	37	99	136	21	86.62
	女	234	231	30	163	193	38	83.55
	計	393	388	67	262	329	59	84.79
第4投票区	男	100	96	33	49	82	14	85.42
	女	78	78	13	55	68	10	87.18
	計	178	174	46	104	150	24	86.21
第5投票区	男	62	59	10	40	50	9	84.75
	女	62	62	2	55	57	5	91.94
	計	124	121	12	95	107	14	88.43
合計	男	677	663	154	420	574	89	86.58
	女	808	795	135	564	699	96	87.92
	計	1,485	1,458	289	984	1,273	185	87.31

# 平成28年 泊村成人式



新成人を代表して「誓いのことば」を述べる細井瑞希さん

1月10日（日）、泊村成人式が泊村公民館において、次世代を担う新成人のみなさんを迎え、行われました。

今年は15名の新成人（対象者：男性9名、女性6名、計15名）が、真新しいスーツ姿や華やかな振袖姿で出席されました。

激励会では級友たちと思い出話をしたり、写真撮影をしたりと和やかな成人式となりました。



井上 結花さん



梅庭 宏仁さん



川村 友真さん



菊地 拓也さん



小石川由季菜さん



小酒 光亮さん



小林佑希恵さん



小山 功太さん



澤口 迪弥さん



高橋香寿美さん



高橋 良輔さん



細井 瑞希さん



森 友花さん



宮下 貴大さん



山内 克哉さん

# 平成28年 岩内・寿都地方消防組合 泊消防団出初式



1月7日（木）、岩内・寿都地方消防組合泊消防団出初式が、団員、来賓、関係者など約80名の出席のもと、泊村公民館で挙行されました。

式典では、泊村長表彰等永年にわたり消防団員として勤続された方々に対して、表彰状が贈られました。また、3年間建物無火災地域の分団・婦人防火クラブ支部には泊消防団長表彰が行われました。

その後、牧野村長から年頭の訓示が述べられ、続いて来賓の岩内警察署小野寺署長、泊村議会結城議長（代読）から祝辞、丹羽泊消防団長の答辞があり、最後に北海道消防協会後志地方支部岩内副分会長金沢岩内消防団長の音頭で万歳三唱して、今年1年間の無火災と無災害を祈念しました。火の元には十分注意して、火災の無い泊村にしましょう。

## 平成27年 泊消防団概況

消防団員数	平成27年	平成27年	増減	備 考
	年頭	年未		
定員数	74名	74名	0	条例最終改正 平成7年10月1日
実員数	70名	71名	増1	異動内訳 任用3名 退団2名 昇格0名

火災状況	種別	年			備考
		平成27年	平成26年	前年対比	
火災状況	建物火災	0件	1件	減1	
	その他	0件	1件	減1	
	合計	0件	2件	減2	

消防団員出動(場)状況	種別	区分		前年対比	
		回数	人員	回数	人員
火災	建物火災	0	0	0	0
	その他	0	0	0	0
救助	行方不明者捜索	0	0	0	0
暴風・水害・地震	出初式・演習・各種訓練	9	203	減1	減65
	予 防 査 察	2	70	0	増2
広 報 ・ 指 導	火 災 警 戒	2	15	0	減1
	機 械 器 具 及 び 水 利 点 検	9	87	増1	増6
各 種 会 議	機 械 器 具 及 び 水 利 点 検	0	0	0	0
	各 種 会 議	23	181	増2	増45
そ の 他	そ の 他	9	129	0	増4
	合 計	54	685	増2	減9

**◆ 辞令交付**

**◆ 任用**

第2分団 団員 土橋 伯博  
 (平成27年6月1日付け)

第4分団 団員 佐藤 史脩  
 (平成27年7月1日付け)

※泊消防団では慣例により入団及び昇格直近の演習又は出初式の席上で辞令交付を実施しております。

**平成28年出初式表彰受賞者**

**泊村長表彰**(平成28年1月7日付け)

◆20年勤続(永年勤続表彰)  
 第4分団 分団長 高橋 直樹

◆10年勤続(永年勤続表彰)  
 第2分団 部 長 沓 澤 力  
 第3分団 団 員 檜 垣 栄 彦

**北海道知事表彰**(平成27年11月17日付け)

◆20年勤続(勤労章)  
 第3分団 分団長 藤 卓也  
 第1分団 班 長 三 工 藤 卓也  
 第3分団 団 員 遠 藤 賢一

**◆ 10年勤続(表彰状)**

第2分団 部 長 沓 澤 力  
 第4分団 部 長 檜 垣 一彦  
 第3分団 団 員 小 林 太  
 第5分団 団 員 菊 地 正和

**北海道消防協会会長表彰**  
 (平成28年1月1日付け)

◆功績章(優良表彰)  
 団本部 副団長 三浦 弘文

◆20年勤続(20年勤続章)  
 第4分団 分団長 高橋 直樹

◆10年勤続(10年勤続章)  
 第2分団 部 長 沓 澤 力  
 第3分団 団 員 檜 垣 栄 彦

**泊消防団長表彰(無火災地域)**  
 (平成28年1月7日付け)

◆泊地区  
 第1支部・第3支部・照岸支部

◆益地区  
 第5支部・第6支部・第7支部

※3年間建物無火災地区の分団及び婦人防火クラブを「泊消防団長表彰内規」により表彰するものです。

(※敬称略)

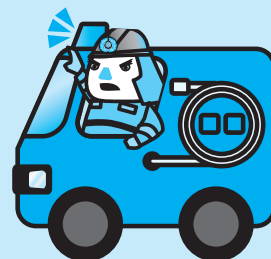
# 新型 消防ポンプ自動車 泊消防団第3分団に配備

消防団に新しい消防車が配備されました。これは第3分団の車両を更新したもので、平成27年12月24日消防署泊支署車庫内で入魂式を行いました。

## 消防ポンプ自動車概要

### 【シャーシ仕様】

1. 型式 日野デュトロ 4輪駆動・ABS装備
2. 定員 10名
3. エンジン ディーゼルエンジン 4,009cc(150馬力)



### 【ポンプ仕様】

1. 検定級別 国家検定 A-2級 合格品
2. 型式名 モリタ ME-5
3. 放水能力 2,349L/min

### 【整備事業費】

1. 24,624,000円 (内消費税等1,824,000円)

### 【財源内訳】

1. 電源立地地域対策交付金 24,000,000円
2. 自主財源 624,000円



## 安定ヨウ素剤の転出・死亡の際の返却について

安定ヨウ素剤の事前配布を受けた住民の方が転出や死亡された場合は、泊村役場企画振興課まで、安定ヨウ素剤の返却をお願いいたします。

なお、安定ヨウ素剤を返却せずに転出された場合につきましては、郵送で返却していただくこととなりますので、ご了承願います。



## 泊発電所の状況

### ■泊発電所1号機 (定格電気出力57万9千キロワット)

・第17回定期検査中 期間：平成23年4月22日～

### ■泊発電所2号機 (定格電気出力57万9千キロワット)

・第16回定期検査中 期間：平成23年8月26日～

### ■泊発電所3号機 (定格電気出力91万2千キロワット)

・第2回定期検査中 期間：平成24年5月5日～



# 日本海 ニュートン元気村 トピックス

12/19

## 第27回泊村民(会長杯)卓球選手権大会

泊卓球協会が主催する、第27回泊村民(会長杯)卓球選手権大会が、堀株地区集会所体育館で開催されました。

小学生から中学生まで参加して行われ、各部門とも熱戦が繰り広げられました。

各部門の優勝者は次のとおりです。

- 小学生低学年男子シングルの部  
優勝 対馬 春翔くん
- 小学生低学年女子シングルの部  
優勝 松館 咲愛さん
- 小学生高学年男子シングルの部  
優勝 佐伯 理斗くん
- 小学生高学年女子シングルの部  
優勝 中屋 晴夏さん
- 中学生男子シングルの部  
優勝 外村 響くん
- 中学生女子シングルの部  
優勝 対馬 千優さん



12/23

## 親子少年少女カルチャー教室「しめ縄づくり」

泊公民館で小中学生27名が参加し、親子少年少女カルチャー教室「しめ縄づくり」が行われました。

ワラをなう作業は慣れないこともあり、講師やお父さん、お母さんに手伝ってもらいながらこなし、水引・鶴亀などを自由に飾り付けして、立派な「しめ縄」を完成させていました。



12/25

## クリスマス会にサンタさんがきた! とまり保育所

とまり保育所で「クリスマス会」が行われました。

「あわてんぼうのサンタクロース」を歌ったり、みんなで踊ったりした後、一足早くサンタクロースが訪れ、一人ひとりにプレゼントが手渡され、子どもたちは大喜びの様子でした。



1/13 ~ 1/14

## 第6回泊村フットサル交流大会 (10歳以下大会)

小学4年生（10歳以下）のサッカー（フットサル）交流大会が、泊村商工会主催によりほくでん体育館で開催されました。

泊村の児童が入団している岩内のチームや、札幌・室蘭から全10チーム約200名の参加があり、寒い中にも白熱した試合となりました。



1/15

## とまり保育所 カルタ会

保育所で、みかん探しやカルタ会などのお正月遊びが行われました。

かるた会では、児童室内に「ハイ！」という大きく元気な声が響きました。この日のために練習してきた子もいたようで、練習の成果を発揮していました。



1/21

## とまり保育所 おみせやさんごっこ

保育所遊戯室におもちゃ屋さん・くじ屋さん・風船屋さん・みかん釣り屋さん・お化け屋敷などのお店が開店し、子供たちは手作りのお金を使って、お買い物体験をしました。

商品ばかりではなく、雰囲気までもがリアルで「いらっしゃいませ」「いかがですか」の声に誘われながら、目を輝かせて買い物を楽しんでいました。



# 住民税の申告取りまとめを行います

所得税の申告も正しくお早めに〔申告取りまとめ期間＝2月16日～2月25日〕

## 住民税の申告取りまとめ日程表

日 程	地域	時 間	場 所
2月16日 (火)	1・2	午前9時30分～ 午後2時00分	泊地区集会所
2月17日 (水)	3・照	午前9時30分～ 午後2時30分	照岸・糸泊地区 集会所
2月18日 (木)	5・6	午前9時30分～ 午後2時30分	盃地区集会所
2月19日 (金)	7・8	午前9時30分～ 午後2時00分	〃
2月22日 (月)	9	午前9時30分～ 午後1時30分	臼別地区集会所
2月23日 (火)	10・11 ・炭鉱	午前9時30分～ 午後2時30分	茅沼地区集会所
2月24日 (水)	12	午前9時30分～ 午後2時00分	渋井地区集会所
2月25日 (木)	13	午前9時30分～ 午後1時30分	堀株地区集会所

※但し、都合により日程の一部変更もあります。

### 申告取りまとめ期間

平成27年分の所得税及び復興特別所得税の申告期間は2月16日～3月15日まで倶知安税務署でおこないますが、村では平成27年分の住民税等の申告取りまとめを各地域ごとに次の日程でおこないます。

※申告相談に必要なもの

- ア、医療費の領収書
- イ、生命保険料支払証明書
- ウ、地震保険料支払証明書
- エ、源泉徴収票
- オ、印鑑、保険証



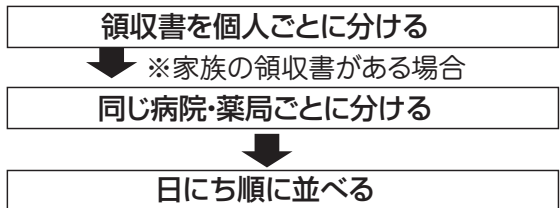
詳しくは、役場財政課税務係

電話75-2021へお問い合わせ下さい。

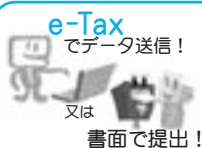
### 申告取りまとめでの医療費控除について

他の方の待ち時間が短縮しますので、領収書の整理をしてください。

#### 医療費の領収書の整理方法



平成27年分の所得税及び復興特別所得税の確定申告の相談及び申告書の受付は  
**平成28年2月16日(火)から3月15日(火)までです**



申告書の作成は

国税庁ホームページの

便利な「確定申告書等作成コーナー」で!!



画面の案内に従って金額等を入力すれば、税額などが自動計算され、所得税及び復興特別所得税、消費税及び地方消費税の確定申告書や青色申告決算書などを作成できます。

また、作成したデータは、「e-Tax（電子申告）」を利用して提出できます。

※e-Taxの利用に際しては、電子証明書の取得（手数料が必要です。）、ICカードリーダライタの購入などの事前準備が必要です。

**納期限は平成28年3月15日(火)です。納付には便利な振替納税を是非ご利用ください。(振替日:平成28年4月20日(水))**

－詳しくは国税庁ホームページへ [www.nta.go.jp](http://www.nta.go.jp)－



## 二セ弁護士の見分け方

振り込め詐欺（なりすまし詐欺、オレオレ詐欺）を始めとする特殊詐欺の被害は後をたちません。

最近の振り込め詐欺では、複数の人物が登場し、より迫真性を持たせようとします。

例えば、息子を名乗る人物が、「交通事故を起こして示談金が必要となった。このままだと警察に捕まり、会社も解雇されてしまう。示談金を準備して欲しい。」と泣きながら電話をしてくれます。そして、警察や弁護士を名乗る人物と電話をかわり、「示談には200万円が相場ですね。」などともっともらしいことを言う、という具合です。

しかし、焦って振り込む前に冷静になり、電話の相手が本当に息子や、警察、弁護士であるか確認をする必要があります。

電話の相手が本物の弁護士であるかを確認する方法は難しくありません。

電話の相手の弁護士に、名前や登録番号を質問すればよいのです。

名前や登録番号を答えることができない弁護士はまずいません。

そして、日本弁護士連合会のホームページでは、弁護士名や登録番号から弁護士の事務所の場所や電話番号を検索できるようになっています。

電話の相手が本当に弁護士であるか疑問に感じたときは、日本弁護士連合会のホームページから検索を行い、そこに掲載されている事務所の電話番号に電話をしてみれば、ご家族が本当に事件・事故を起こしたのかどうかを確認することができます。

詐欺の手口はますます多様化しています。お金を振り込む前に、信頼できる人に相談をしましょう。

### 倶知安ひまわり基金法律事務所 渡邊弁護士の法律豆知識

弁護士 渡邊恵介 倶知安ひまわり基金法律事務所 TEL：0136-21-6228

## 第11回 土地の使用用途が変わった場合、登記はどうするの？

土地の現況または利用目的が自然的に変わってしまった場合、または人為的に変更した場合等、登記されている地目以外の地目となったため、登記簿上の地目を現況の地目に符合させる登記が必要になります。

自然的に変わってしまった場合として、登記簿が畑となっている土地が耕作放棄等により畑より原野となった時には、畑より原野へ地目変更登記が必要となります。人為的変更としては、登記簿が宅地以外となっている土地に、住宅を建てた場合には、宅地への地目変更登記が必要となります。

地目変更登記は、土地の現況及び利用目的に重点を置き、部分的に僅少の差異の存するときでも、土地全体としての状況を観察して、不動産登記法で定められている23種類以外の地目は認められません。また、1筆の土地に2種類以上の地目は認められません。

その他にも、実際に変更した日付等を調査して決められた様式の申請書により法務局へ登記申請をすることとなります。

皆様の大切な不動産の登記状況を把握し、地目変更の原因・日付を調査し、法務局に、皆様の代理人となり登記を申請できる専門家は土地家屋調査士だけです。

土地の地目変更かも・・・と思ったらお近くの土地家屋調査士もしくは、札幌土地家屋調査士会にお問い合わせください。

札幌法務局 ホームページ <http://houmukyoku.moj.go.jp/sapporo>

札幌法務局 倶知安支局 TEL：0136-22-0232

札幌司法書士会 ホームページ <http://www.sihosyosi.or.jp/>

小樽地区 TEL：0134-62-6734

札幌土地家屋調査士会 ホームページ <http://www.saccho.com/> TEL：011-271-4593

## 「緊急地震速報」を見聞きしたら、まず身の安全を！

地震がおそろしいといわれる理由の一つに、何の前触れもなく、突然、大地が揺れだすということがあげられます。例えば数秒程度のわずかな時間であっても、大きく揺れる前にそのことを知って、事前に身構えるなどの対応を取ることができれば、自らの命を守ることが出来るかもしれません。これを可能にするのが、気象庁が発表する「緊急地震速報」です。

「緊急地震速報」は、震源に近い観測点で地震を検知し、震源の位置や地震の規模（マグニチュード）、各地の震度などを瞬時に推定して、大きな揺れが迫っていることをお知らせする情報です。この情報を聞いて、大きな揺れが始まる前に危険回避行動を取ることができれば、地震被害の軽減が期待できます。

しかし、緊急地震速報が発表されてから大きな揺れが始まるまでの時間は長い場合でも数十秒程度であり、①震源に近いところでは、情報の提供が大きな揺れに間に合わない場合がある ②震源やマグニチュードの推定、および震度予測には誤差を伴う、などの技術的な限界があります。

このため、緊急地震速報を有効に活用し、身の安全を図っていただくためには、情報を受けたときにどのように行動すれば良いかという「緊急地震速報の利用の心得」を理解していただくことが重要です。

### 【緊急地震速報を見聞きした時の行動の具体例】

「周囲の状況に応じて、あわてずに、まず身の安全を確保する」

#### ① 家庭にいるとき

- 頭を保護し、丈夫な机の下など、安全な場所に避難する
- あわてて外へ飛び出さない
- その場で火を消せる場合は火の始末をし、火元から離れている場合は揺れがおさまってから消火する
- 扉を開けて避難路を確保する

#### ② 人が大勢いる施設では

- 施設の従業員等の指示に従う
- その場で、頭を保護し、揺れに備えて身構える
- あわてて出口、階段などに殺到しない

#### ③ 屋外にいるとき

- ブロック塀の倒壊、看板や割れたガラスの落下に注意する

#### ④ 乗り物で移動中

- 自動車運転中は、急ブレーキはかけず、ゆるやかに速度を落とす。ハザードランプを点灯し、まわりの車に注意をうながす
- 鉄道・バスに乗車中は、つり革、手すりなどにしっかりつかまる
- エレベーター利用中は、最寄りの階で停止させ、速やかにエレベーターから降りる

なお、緊急地震速報の詳細などについては、気象庁ホームページ (<http://www.data.jma.go.jp/svd/eew/data/nc/>) をご覧ください。



<問い合わせ先 札幌管区気象台地震火山課 電話：011-611-6125>

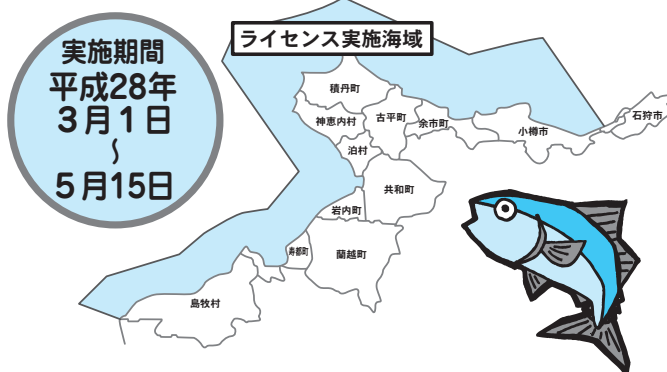
# 後志管内におけるさくらます船釣りはライセンス制です

## くらしの告知板

役場 ☎75~2021

### 「さくらます」を目的に船釣りをされる方

- (1)船釣りをする時は…  
必ずライセンス取得船へ乗船してください。
- (2)釣獲時間  
「さくらます船釣り」が出来る時間は、日の出から日没までの間です。
- (3)釣法  
竿釣りです。同時に使用できる竿数は1人1本。  
遊漁者によるトローリング(へら曳き、曳き縄釣り)は北海道海面漁業調整規則により禁止されています。
- (4)釣獲尾数  
1日に釣ることのできる「さくらます」は、1人10尾以内です。
- (5)釣果報告  
下船までの間に釣果を船長に報告してください。



**船釣りでサクラマスを探捕する場合、船舶ごとにライセンスを取得してください。**

### 遊漁船業者・プレジャーボート所有者の皆様へ

#### ライセンス証の取得方法

- (1)申請に必要な書類
  - ①申請書(所属団体、下記HP、実行協議会事務局から入手できます。)
  - ②船舶検査証書の写し
  - ③海技免状(小型船舶操縦士免許)の写し
  - ④漁港(港湾)の係留施設使用許可証の写し、または使用許可申請書の写し
  - ⑤協力金に係る納入証明書の写し(申請書に添付すると事務処理が早まります。)
- (2)申請書の提出方法
  - ①団体に加入の方は加入団体を通じ→③
  - ②個人の方は直接→③
  - ③「石狩後志海区漁業調整委員会事務局」へ提出してください。
- (3)申請書の提出期間  
申請書は、原則として、平成28年2月10日までに提出してください。ただし、その後も申請は受け付けますが、さくらます船釣りを開始する日の概ね2週間前までに提出してください。
- (4)ライセンス取得対象船  
◎原則、総トン数20トン未満の動力船

#### ライセンス取得者の決まりごと

- (1)釣獲時間(漁業者適用除外)  
『日の出から日没』まで
- (2)ライセンス証の常備・章旗の掲揚
- (3)遊漁者の遵守事項の周知  
釣獲時の遵守事項を十分周知してください。
- (4)釣果報告  
釣り人から釣果の報告を受け、ライセンス期間終了後速やかに釣果を報告してください(FAX・メール提出可)
- (5)漁具被害の防止  
漁具に被害を与えないよう注意してください。
- (6)その他  
遊漁者によるトローリングは北海道海面漁業調整規則により禁止されています。  
救命胴衣は必ず着用しましょう。

#### 実行協議会への協力金

ライセンスの申請取りまとめに際し、後志管内さくらます船釣りライセンス制実行協議会に対し、次の協力金を納めることになっておりますので、ご協力お願いします。

遊漁専業者・遊漁兼業者	30,000円
プレジャーボート所有者	5,000円
漁業者	3,000円

#### 詳細・お問い合わせ

◎後志管内さくらます船釣りライセンス制実行協議会事務局(小樽市漁業協同組合内)  
TEL 0134-22-5138 FAX 0134-22-5138 <http://www.geocities.jp/shiribeshisakuramasu/>  
(北海道水産林務部又は後志総合振興局水産課のHPからもご覧いただけます)

#### ※海区漁業調整委員会の指示等に対するお問い合わせ

◎石狩後志海区漁業調整委員会事務局  
TEL 0136-23-1395 FAX 0136-22-0914

## 里親になりませんか

### 里親って??

さまざまな事情により、家庭で生活を送ることができない子どもを、家族の中で迎え、心身ともに健全に育ててくれる方をいいます。

里親制度は家庭での養育が困難になった子どもや、家族を失った子どもを実親に代わって、家族に迎え入れ育てる制度です。

### どんな種類があるの?

- ① 養育里親  
子どもが自立できるようになるまで、あるいは家庭に戻れるようになるまでの間、家庭で子どもを育てる里親
- ② 専門里親  
2年以内の期間を定めて、虐待を受けた子ども等を専門的な養育技術を持って家庭で育てる里親
- ③ 養子縁組里親  
養子縁組によって養親となることを希望する里親
- ④ 親族里親  
子どもの扶養義務及びその配偶者である里親

### どんな支援があるの?

里親が子どもの養育方法などで戸惑ったときは、地区担当の里親支援専門相談員（松永）や北海道中央地区里親会が支援しています。

### どんな資格が必要なの?

- ① 子どもの養育について理解と熱意、愛情を持っていること。
- ② 経済的に困窮していないこと。
- ③ 子どもの養育に関して虐待等の問題がないと認められること。

～特別な資格は必要ありません～

### 費用はどうなるの?

子どもの養育費用（生活費、教育費、医療費等）が支給されます。この他に、養育里親と専門里親には里親手当が支給されます。

里親手当	養育里親	72,000円
	専門里親	123,000円
	養子縁組里親・親族里親	—
生活費	乳児	54,980円
	乳児以外	47,680円

### 里親のご相談は・・・

実際に里親になるかどうか考えるために話を聞きたいということでも構いません。まずはお問い合わせください。

#### お問い合わせ

- ・歌棄洗心学園  
寿都郡寿都町字歌棄町歌棄270  
TEL 0136-64-5312  
○里親支援専門員 松永まで○  
担当地区 島牧村、寿都町、岩内町、共和町、泊村、神恵内村

## 北海道小児救急電話相談

お子さんが急な病気やケガで心配なとき、  
ご相談ください。

(相談対象者)

北海道内に在住又は滞在している子どもの保護者等

(相談の例)

- すぐに医療機関を受診させたほうがいいのかな?
- 転んだ、頭をぶつけた……………どうしよう?
- 熱が出た…何℃まで様子を見たらいいのかな?

平成27年12月25日(金)から  
相談時間が早朝まで延長!



相談時間  
毎日夕方7時から翌朝8時まで

電話番号

011-232-1599

又は

#8000(短縮ダイヤル)

※ IP電話、ひかり電話及びPHSからはつながりません。

※電話相談は家庭での一般的対処に関する助言・アドバイスであり、電話による診断・治療はできませんのであらかじめご了承ください。

●小児科医の支援体制のもとに看護師が相談に応じます(19時から23時までは道内の小児科医・看護師が対応し、23時から翌朝8時まではコールセンター(道外の小児科医・看護師)で相談に応じます)。

詳しくはこちら

(北海道保健福祉部地域医療推進局地域医療課ホームページ)  
<http://www.pref.hokkaido.lg.jp/hf/cis/kyukyu/denwasoudan.htm>

## 受講生募集のお知らせ

### ◆住民講座「パソコン教室」

- コース エクセル基礎講座
- 日程 平成28年3月1・4・8・11・15・18・22・25日  
毎週火・金曜日 計8回
- 時間 14:00～16:00
- 内容 エクセルの基本からデータ・数式の入力、書式設定、計算式や関数、さらには簡単なグラフ作成を学習します。
- 受講料 12,000円(テキスト代込)
- 定員 10名(先着順とさせていただきます)
- 対象者 パソコン初心者の方
- 募集締切 平成28年2月24日(水)まで

#### お問い合わせ

- ・岩内地域人材開発センター  
岩内町字東山8番地の16 TEL 62-2183

## 介護保険料納期限のお知らせ

2月25日(木)は  
介護保険料の納入期限  
です。  
忘れずに納めましょう!



## 年金事務相談所開設日程

### ■ 2月25日(木)

- ・岩内町 岩内地方文化センター
- ・開設時間  
10:30~16:00
- ・事前予約制



#### 予約受付

・小樽年金事務所お客様相談室 ☎0134-65-5002

## 不燃(粗大含む) ごみ受入停止日



### ■ 受入停止日 2月29日(月) ■

#### お問い合わせ

岩内地方衛生組合じん芥処理場 TEL 62-6251

## 北方領土の日特別啓発期間

1月21日から2月20日まで

我が国固有の領土である歯舞群島、色丹島、国後島及び択捉島からなる北方四島の早期返還の実現については、道民はもとより国民の長年にわたる悲願です。

この北方領土問題解決のため、これまで日露両国間では精力的な外交交渉が続けられているが、北方領土返還要求運動が始まってから70年が経過した現在なお、領土返還への具体的な道筋は見えないままとなっています。

国の外交交渉を積極的に後押しし、さらなる道民世論の結集を図るため、「日魯通好条約」署名の日(1855年2月7日/安政元年12月21日)を記念して、昭和56年1月6日の閣議において定められた2月7日の「北方領土の日」を中心に、北海道独自の取組として「北方領土の日特別啓発期間」を定め、道、市町村及び関係団体が連携し、一層強力に北方領土問題の啓発活動を展開します。



平成27年度 北方領土に関する標語・キャッチコピー最優秀賞作品

## 2月の相談日程

札幌弁護士会しりべし弁護士相談センター

3日(水) 10日(水) 17日(水) 24日(水)

- ・事前予約制
- ・予約受付  
平日午前10時~午後4時
- ・岩内町高台84-3  
☎0135-62-8373



## 2月の 救急 当番医

診療時間  
9時~  
17時まで



2月7日(日)	大井内科消化器科医院	☎62-0986
11日(木) <small>建国記念日</small>	東山クリニック	☎62-7700
14日(日)	万代クリニック	☎61-2133
21日(日)	前田医院	☎62-1293
28日(日)	岩内協会病院	☎62-1021

2月7日(日)	若林調剤薬局	☎62-0698
11日(木) <small>建国記念日</small>	あけぼの調剤薬局	☎63-1500
14日(日)	かねた薬局名店街店	☎62-0040
21日(日)	かねた薬局名店街店	☎62-0040
28日(日)	アイン薬局岩内店	☎62-5150

## 2月の 休日当番 薬局

9時~  
17時まで



# 戸籍の窓

27年12月21日～28年1月19日

いつまでもお幸せに

## 【婚姻】

( 盃 ) 小林 清孝さん 盃  
小橋美奈子さん 盃

## 【転出】

札幌市 1人 寿都町 1人



## とまり木文芸

### 俳句・川柳

人災を 自然災害 色つける

泊海山

寒風や 雲が浮んだ 水面かな

泊海山

冬知床の 留守番人の 炉辺話し

武井和子

冬日和り 定めし命 南無の里

武井和子

### 短歌 (425)

近江谷乃婦

この年も四季を元気に暮さむか病は遠く押しやりながら  
立花 孝子

一年の早き巡りにとまどいも神仏様のおもてなしする

小林ヒロ子

冬山に緑蔭立つ一本の杉の若木に心癒やさる

乃婦

母の衣舟前にして夜々温し米寿のわれの肩をも抱く

無名女

音のするお年玉にも笑顔あり廻らぬ口でありがとうも

芳扇

列並めて車に積まれ啼きもせず牛は石狩峠越えゆく

小春

おだやかな雪の新年おみくじを引けばうれしや大吉とてる

縁糸

テレビでの子猫のしぐさ初い初いし平和を願う初春の朝

与詩三

山の峯日を乗せ雲は流れゆく季節のしだやかメモ飛び交ふ

## 人のうごき

	前月比	外国人	外国人 含む
世帯	932戸 -5戸	3戸	935戸
人口	1,743人 -5人	4人	1,747人
男	814人 -4人	2人	816人
女	929人 -1人	2人	931人

## 地区別の世帯と人口

	世帯	人口
泊地区	302戸 -1	619人 -1
盃地区	177戸 -2	312人 -2
茅沼地区	183戸 -2	354人 -2
老人ホーム	86戸 -1	86人 -1
浜井地区	116戸 +1	225人 +1
堀株地区	68戸 ±0	147人 ±0
計	932戸 -5	1,743人 -5

[27. 12. 31 現在 住民基本台帳]

# 交通安全

通年展開  
デイ・ライト  
(昼間点灯)  
運動実施中!



再生紙を使用しています