

# エネルギーのふるさと



# とまり



## 第46回とまり保育所うんどう会 〈平成27年9月13日〉



…………… 今月の主な内容 ……………

- ◆ 祝長寿 いつまでもお元気な笑顔を
- ◆ 第46回とまり保育所うんどう会
- ◆ 日本海ニコニコ元気村トピックス
- ◆ 暮らしの告知板
- ◆ とまり木文芸

やさしく走ろう 海のみち

# 祝長寿 平成27年度 泊村敬老会 いつまでもお元気な笑顔を

9月18日(金)、平成27年度泊村敬老会が泊村公民館で行われました。

今年度の対象者は386名(男109名、女277名)で、このうち会場には140名の方が出席されました。

開会にあたり牧野村長の挨拶、次いで今年米寿を迎えられた方のご紹介後、村議会議員より敬老祝金が手渡されました。引き続き来賓を代表し、結城議会議長の祝辞があり、その後の祝宴では歌謡ショーが行われ、楽しいひとときを過ごしていました。

## 泊村の最高齢者

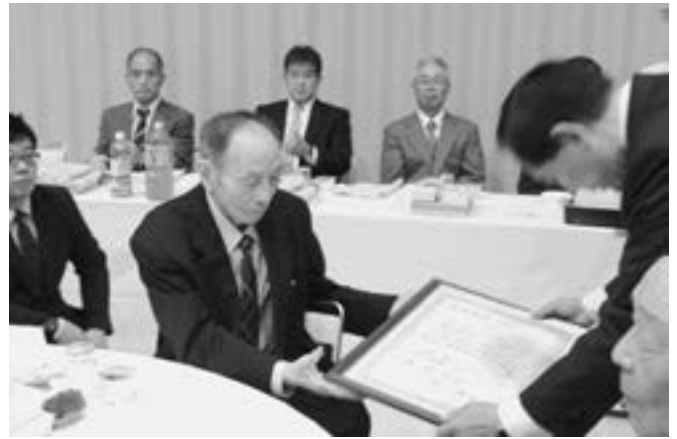
男性 むつみ荘 清水 清松さん  
103歳 明治45年生まれ  
女性 むつみ荘 相河ミツエさん  
103歳 大正元年生まれ

## 泊村の米寿該当者 (88歳)昭和2年生まれの方

泊地区	茅沼地区	滝の澗地区	堀株地区	むつみ荘
宇留間チエさん	上川原榮子さん	清水 昭さん	高綱マモルさん	糸矢ユキエさん
佐藤 和さん	佐々木キミエさん	能登谷芳松さん	右近 良さん	大屋千鶴子さん
立崎 ヨネさん	吉田 京さん	高田喜代子さん	酒井 ヒナさん	佐々木小光さん
三浦 ユキさん	村井 和夫さん	高田喜代子さん	由谷 アサさん	吉井はつゑさん



▲牧野村長の挨拶



▲お祝い状の贈呈



▲祝宴のひととき



▲歌謡ショー

9/13

# 第46回とまり保育所うんどう会

とまり保育所うんどう会が、  
中学校体育館で開催されました。

はとぼっぼ体操で体をほぐした  
園児たちは、かけっこや玉入れ、  
綱引きなどの競技に全力投球です。  
応援に駆けつけたお父さんやお  
母さん、おじいちゃんおばあちゃ  
んたちでいっぱい会場を大いに  
沸かせていました。



# 日本海 ニュウ元気村 トピックス

## 9/6 第11回泊村長杯 長ぐつアイスホッケー大会

泊村アイスセンターとまりリンクで「長ぐつアイスホッケー大会」が行われました。大会には5チームが参加。滑りやすい氷の上での白熱したプレーに、会場からは大きな声援が送られていました。ボールを追い、スティックを振れば、誰しも熱が入り、夢中になってゲームをする姿は、見ている側も興奮してきます。（優勝 ムーコンれんじゃーず）



## 9/9 ノルディックウォーキングを楽しむ

盃地区でノルディックウォーキング教室が行われました。

ノルディックウォーキングは、専用のポールを両手に持って歩くので下半身だけでなく、腕・上半身の筋肉を使う全身運動であるため、通常のウォーキングと比べ消費カロリーを上昇させ、膝の関節への負担も軽くできます。

参加者は気持ちの良い汗をかきながら、ノルディックウォーキングを楽しみました。



## 9/16 とまり保育所じゃがいも掘り

園児たちによるじゃがいも掘りが、保育所横の畑で行われました。

今日掘るじゃがいもは5月18日に、みんなが植えたじゃがいもです。

あれから4カ月、じゃがいも畑の中に入り、土の中に眠っているじゃがいもを宝探しのよう探すと「あっ！あった！」「大きいのが出てきた！」など、楽しい会話が飛び交っていました。



## 日々の天気予報で体調管理を

10月に入りますと、初雪、初霜や初氷（初めて氷がはること）等が観測され、秋が深まり、冬の訪れを告げる季節となります。日中は暖かなくても朝晩は10℃を下回る冷え込みとなって一日の気温差が激しく、また、急に冷え込む日があったりするので、体調を崩してしまいがちです。体調管理や着るもの・夜具を暖かくする等の工夫が必要となります。一方、山々では一足先に冬が訪れます。麓ではまだ気温の高い日もありますが、軽装備で山に登り、山の天気急変して遭難しないよう充分注意をする必要があります。

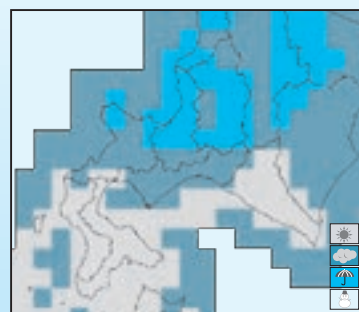
また、夏と比べて、低気圧や気圧の谷が数日おきに通過することが多くなり、大陸の冷たい空気の影響を受けやすくなるため、天気の急変やまとまった雨になることがあります。気象台では、天気予報を1日3回、週間天気予報を1日2回発表するほか、災害のおそれのあるときは警報・注意報や気象情報を適時適切に発表しています。

各種情報はテレビやラジオ、気象庁ホームページ、携帯電話の気象情報サービスで入手できます。季節の変わり目では特に最新の情報を使って、体調管理やレジャーに役立ててください。

### 天気予報の種類と内容

種類	内容	対象地域	予報期間	発表時刻
府県天気予報	風、天気、波の高さ 最高・最低気温、 降水確率	都道府県を1～4つに分けた地域、北海道は16の地域、沖縄県は7つの地域（全国で142地域）	今日 （発表時刻から24時まで） 明日・明後日 （0～24時）	
地方天気分布予報	3時間ごとの天気、 気温、降水量、 6時間ごとの降雪量	全国を20キロメートル四方の地域に分け、11地方ごとに発表	発表時刻の1時間後から向こう24時間 （17時発表では向こう30時間）	5時、 11時、 17時
地域時系列予報	3時間ごとの天気、 風向・風速・気温	都道府県を1～4つに分けた地域、北海道は16の地域、沖縄県は7つの地域（気温は各地域内の代表地点）		

### 天気予報分布予報の例



### 地域時系列予報の例



<問い合わせ先 札幌管区気象台天気相談所 電話：(011)611-0170>

## 献血にご協力をお願いします

とき

10月14日(水)

時間	場所
14:00～15:30	泊村役場前
16:00～16:30	とまりん館駐車場

※ 北海道赤十字血液センターより、村内の献血者数が減少していることから、今年度から場所・時間を上記の通りとさせていただきます。

皆様には、ご不便をおかけいたしますが、一人でも多くの方のご協力をお願いいたします。

**採血対象年齢 200ml 16歳～69歳 400ml 18歳～69歳**

但し、65歳～69歳の方については、60歳～64歳までの間に献血されたことが有る方に限ります。

<問い合わせ先 泊村献血推進協議会 泊村役場住民福祉課 電話：75-2134>

## 安定ヨウ素剤の転出・死亡の際の返却について

安定ヨウ素剤の事前配布を受けた住民の方が転出や死亡された場合は、泊村役場企画振興課まで、安定ヨウ素剤の返却をお願いいたします。

なお、安定ヨウ素剤を返却せずに転出された場合につきましては、郵送で返却していただくこととなりますので、ご了承願います。

<問い合わせ先 泊村役場企画振興課 電話：75-2877>

## 相続放棄について

亡くなった方の財産全てを引き継がないようにする手続きのことを相続放棄といいます。

預貯金などのプラスの財産より、借金などのマイナスの財産が多い時などに用いられる手続きです。

この相続放棄という手続きは、亡くなったことを知った時から3カ月以内に、裁判所に対して「相続放棄の申述書」や戸籍謄本などの資料を提出することにより行います（前の順位者が相続放棄をしたことにより相続人となった人は、前の順位者が相続放棄手続を行ったことを知ったときから3カ月以内です）。

例えば、相続人間での話し合いで「自分は財産はいらぬ」と話をしただけであったり、遺産分割協議書に財産を相続しない旨記載したのみでは、債権者との関係では相続放棄をしたことにはなりません。相続放棄をしたつもりで裁判所での手続を怠ったままでいると、想定外の負債を負ってしまう可能性があります。

また、亡くなったことを知った時には相続財産は殆ど無いと思っていたところ、3カ月を過ぎてから負債があったということに気付くこともあります。

その場合、相続財産が全くないと信じたことに相当の理由があると認められるときには、3カ月の期間は、相続財産の全部又は一部の存在を知ったとき、又は、通常知ることができると言えるときから進行します。

ですので、3カ月を過ぎてしまったからといって、相続放棄が一切認められないわけではありません。

もっとも、相続財産を使ってしまった場合は、相続したとみなされてしまう場合もあるので注意が必要です。

### 倶知安ひまわり基金法律事務所 渡邊弁護士の法律豆知識

弁護士 渡邊恵介 倶知安ひまわり基金法律事務所 TEL：0136-21-6228

## 第7回 遺言Q&A

- Q1 遺言には、自筆証書遺言と公正証書遺言があるそうですが、自筆で遺言を作成するのは難しいですか？
- A 自筆証書遺言は、全文を自分で手書きする必要があり、訂正変更をする場合厳格な方式があるなど、面倒な所があります。そして、何よりも難しいのは、自分の書いた遺言が有効なのかどうか判断することだと思います。
- Q2 それでは、公正証書で遺言を作るメリットはどこにあるのですか？
- A 公正証書遺言は、法律の専門家である公証人が、遺言者の真意を確かめて正確に文章にまとめ、法律的に整理された遺言を作成しますので、遺言が無効になる心配はありません。また、自分で字を書けない方のためには公証人が署名を代書しますし、病気のため外出が不可能な方のためには、公証人が病院等へ出張しますので、自筆で遺言が作成できない方には大きなメリットがあります。
- Q3 公正証書で遺言を作成するには、作成手数料が必要だし、証人2名も必要だと聞きましたが？
- A そのとおりですが、作成手数料については法令で定められていてそれ程高額ではありませんし、証人を用意できない方は、公証役場で手配できます。詳細は、お近くの公証役場にお尋ねください。相談は無料です。

札幌法務局 ホームページ <http://houmukyoku.moj.go.jp/sapporo>

札幌法務局 倶知安支局 TEL：0136-22-0232

札幌司法書士会 ホームページ <http://www.sihosyosi.or.jp/>

小樽地区 TEL：0134-62-6734

札幌土地家屋調査士会 ホームページ <http://www.saccho.com/> TEL：011-271-4593

## 泊発電所の状況

### ■泊発電所1号機（定格電気出力57万9千キロワット）

・第17回定期検査中 期間：平成23年4月22日～

### ■泊発電所2号機（定格電気出力57万9千キロワット）

・第16回定期検査中 期間：平成23年8月26日～

### ■泊発電所3号機（定格電気出力91万2千キロワット）

・第2回定期検査中 期間：平成24年5月5日～



## 平成27年10月1日から「看護師等の届出制度」がはじまりました

保健師、助産師、看護師、准看護師の免許をお持ちで、お仕事をされていない方は「看護師等の人材確保の促進に関する法律」に基づき、北海道ナースセンターへ届け出ることが努力義務になりました。

また、届け出の方法については個人で届け出だけでなく、離職時の勤務先（病院、介護施設等）が離職者の同意を得て代行し届け出することもできます。

ナースセンターでは、離職者の状況に合わせた支援を行うことで、看護職としての切れ目のないキャリアを積むことができるよう支援を行います。

### お問い合わせ

- ・北海道ナースセンター  
札幌市／月～金 9:00～17:00  
TEL 011-863-6794

## PCBを使用している電気機器等を使用又は保管していないか点検してください!

PCBを使用している電気機器（変圧器、コンデンサ、蛍光灯安定器（家庭用除く）など）が廃棄物となったもの（PCB廃棄物）は、その種類によって処理期限や処理施設が決められており、現在使用中の機器であっても、処理期限までに使用を中止し、決められた処理施設で適正に処分する必要があります。

また、PCB廃棄物を保管している場合は、PCB特別措置法に基づき、届出を行う義務があります。今一度、あなたが所属する事業所などで使用している電気機器や電気室、キュービクル、倉庫などに保管されている電気機器にPCBが使用されているものがないか点検を行い、届出されていないPCB使用電気機器がある場合は、速やかに届出を行ってください。（北海道のホームページに電気機器等のメーカーの問合せ窓口を掲載していますので参考としてください。

「PCB含有廃電気機器等の処理について」

URL：[http://www.pref.hokkaido.lg.jp/ks/jss/top\\_page/pcbgyukiki.htm](http://www.pref.hokkaido.lg.jp/ks/jss/top_page/pcbgyukiki.htm)

### お問い合わせ

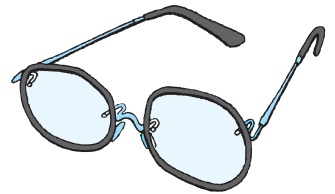
- ・北海道後志総合振興局保健環境部環境生活課（地域環境係）  
TEL 0136-23-1352
- ・北海道環境生活部環境局循環型社会推進課（廃棄物管理グループ）  
TEL 011-204-5199
- ・ホームページ「PCB廃棄物の処理」(北海道)のページ  
[http://www.pref.hokkaido.lg.jp/ks/jss/top\\_page/pcb.htm](http://www.pref.hokkaido.lg.jp/ks/jss/top_page/pcb.htm)

## くらしの告知板

役場 ☎75～2021

### 『不要になっためがね』のリサイクルについて

皆さんは引き出しや戸棚に古い使っていない眼鏡はありませんか。当ライオンズクラブでは、そうした眼鏡を「ライオンズ視力のためのリサイクル・プログラム」へ寄付するようお願いしています。



あらゆる種類のレンズ・眼鏡・サングラス（フレームのみ・眼鏡ケースのみも可）を歓迎します。

ほとんどの発展途上国では、視力検査の費用が1ヶ月分の給料と同じくらい掛かり、何十万人の地域にたった一人の眼科医しかいないこともあるのです。寄付頂いた眼鏡は世界に18箇所あるライオンズ眼鏡リサイクル・センターのいずれかへ送られ、そこで洗浄、レンズの処方に従って分類され、ライオンズクラブあるいはその他の団体が配布出来るように調整されます。

中古眼鏡を寄付頂く場合は、泊村役場にある「回収BOX」と表示された収集カゴへ入れてください。

みなさんのご協力を宜しくお願いいたします。

### 10月は『不正軽油防止強化月間』です

「不正軽油」とは、軽油に灯油や重油など混ぜた「混和軽油」や軽油以外の石油製品を混ぜ合わせた「製造軽油」などをいいます。

不正軽油をトラックなどの燃料用として販売又は使用しますと軽油引取税の脱税行為となります。

また、これらの不正軽油は、排気ガス中のPM（粒子状物質）やNOx（窒素酸化物）を増加させるため、大気汚染の原因となり、自然環境に悪影響を及ぼします。

北海道では、十月を「不正軽油防止強化月間」とし、不正軽油を「作らない」・「売らない」・「買わない」・「使わない」を合い言葉に、不正軽油撲滅の取組みを強化します。

不正軽油に関する情報がありましたら次のところまでご連絡ください。



### お問い合わせ

- ・不正軽油110番（通話料無料）  
フリーアクセス 0800-8002-110
- ・後志総合振興局地域政策部税務課  
TEL 0136-23-1336（直通）

## 受講生募集のお知らせ

### ◆住民講座「そば打ち教室」

- 講座日程** 10月24日(土)  
**講座時間** 10:00～12:00  
**講座内容** 2～3名のグループとなり、なるべく自宅にあるものをつかいつつ、そば打ち体験と試食をします。
- 受講料** 1,000円  
**定員** 15名(先着順とさせていただきます)  
**対象者** 18歳以上でそば打ちに興味のある方  
**募集締切** 10月20日(火)  
**備考** エプロン、手ぬぐい(手拭)、上履きは各自持参してください。



### ◆速成講座「パソコン事務実務科」

- 訓練期間** 11月2日(月)～12月15日(火)  
※土、日、祝日は休み  
**訓練時間** 10:00～15:50(昼休憩1時間)  
**訓練内容** ワードやエクセルの基本操作や知識の習得とともに、中央職業能力開発協会主催の3級資格取得を目指す。
- 受講料** 受講料は無料(但しテキスト代として約3,700円と検定料がかかります)  
**定員** 10名(先着順とさせていただきます)  
**対象者** キーボード操作ができる方で、パソコンを活用する職種を目指す方  
**募集期間** 10月16日(金)まで



#### お問い合わせ

- 岩内地域人材開発センター  
岩内町字東山8番地の16  
TEL 62-2183

## 平成28年度入校生募集

国立北海道障害者職業能力開発校では、求職中の障がい者の入校生(訓練期間は1年又は2年)を募集しています。

#### 願書受付期間

11月1日から  
11月20日まで



#### お問い合わせ

- 国立北海道障害者職業能力開発校  
〒073-0115 砂川市焼山60番地  
TEL 0125-52-2774  
FAX 0125-52-9177  
・最寄りの公共職業安定所

## 「無料調停相談」のお知らせ

岩内調停協会では、調停相談を下記のとおり実施します。裁判所の調停委員が、調停手続の利用についてご相談に応じます。交通事故、金銭、土地建物などの民事の紛争や、夫婦関係・遺産相続などの家事の心配事でお困りの方は、この機会にぜひご相談においでください。

相談された事項については、秘密は堅く守られ、費用は一切かかりません。

- 日時** 平成27年10月13日(火)  
午後1時30分から午後3時30分まで
- 場所** 岩内地方文化センター  
(岩内郡岩内町字万代51番地の7)
- 相談員** 札幌地方・家庭裁判所岩内支部所属の民事調停委員及び家事調停委員

#### お問い合わせ

- 岩内調停協会  
TEL 62-0138 岩内簡易裁判所内

## 地域の福祉、みんなで参加

今年も10月1日から赤い羽根共同募金運動が始まります。

地域の福祉活動を支えるために、今年も皆様のご協力をお願いいたします。



### 赤い羽根募金

<http://www.akaihane-hokkaido.jp/>

## 第2回しりべし地方税 合同公売会開催のお知らせ

北海道と、後志管内全20市町村、後志広域連合が滞納処分により差し押さえた物件の公売を合同で実施いたします。

- 開催日: 平成27年10月18日(日) 10時00分から
- 会場: 後志総合振興局 2階 講堂  
(倶知安町北一条東2丁目)
- 日程
  - ・入札: 10時00分から11時30分まで  
開札: 11時30分から(場合により再度入札あり)  
※再度入札とは、1回目の入札で入札がなかった場合など、再び入札を行うことです。
  - ・競り売り: 11時00分から11時20分まで  
【下見: 10時00分から、参加受付: 10時50分まで】
- 公売方法  
「入札」及び「競り売り」  
当日、身分証明書、印鑑、買受代金(現金)が必要となります。

#### お問い合わせ

- 後志総合振興局地域政策部税務課納税係  
TEL 0136-23-1334



「必ずチェック 最低賃金！ 使用者も、労働者も」

## 北海道最低賃金

北海道内で事業を営む使用者及びその事業場で働くすべての労働者（臨時、パートタイマー、アルバイト等を含む。）に適用される北海道最低賃金が次のとおり改定されます。



最低賃金額 時間額 **764円**  
効力発生效年月日 平成**27**年**10**月**8**日

- 最低賃金には、精皆勤手当、通勤手当、家族手当、臨時に支払われる賃金及び時間外等割増賃金は算入されません。
- 最低賃金額以上の賃金を支払わない場合は、最低賃金法違反として処罰されることがあります。
- 特定の産業（「処理牛乳・乳飲料、乳製品、糖類製造業」、「鉄鋼業」、「電子部品・デバイス・電子回路、電気機械器具、情報通信機械器具製造業」、「船舶製造・修理業、船体ブロック製造業」）で働く者には北海道の特定（産業別）最低賃金が適用されます。

厚生労働省 北海道労働局 労働基準監督署（支署）

## 10月19日～25日は行政相談週間です — 国の行政等に関する相談をお寄せください —

このような相談はありませんか。

- ☆道路がでこぼこになっていて通行に支障がある。
- ☆道路標識が分かりづらい、見えづらい。
- ☆登記や社会保険について、聞きたいことがある。
- ☆役所に相談したいがどこの窓口に行けばよいかわからない。

■行政相談委員は、あなたと行政を結ぶパイプ役です。

### 特設行政相談所の開設

行政相談委員が、住民の皆さんからの行政に対する苦情や意見・要望等の相談に応じます。相談は無料で秘密は厳守いたします。

日時：10月20日（火） 13時～16時

場所：泊村公民館

- ・相談は、行政相談所以外でも随時受け付けています。役所の仕事について納得いかないこと、困っていること、ご意見・ご要望などがありましたら、お気軽に行政相談委員にご連絡ください。

泊村の行政相談委員は、高橋巖一さん

住所／古宇郡泊村大字堀株村字渋井滝ノ上113番地の10  
電話／75-2237

■函館行政評価分室でも常時相談を受け付けています。

「行政苦情110番」(☎0570-090110) をご利用ください。

## プレミアム付き旅行券を販売中

北海道では、札幌市を除く道内各地で使える「旅をしよう!!どさんこ旅行券」を発売中です。また、札幌市では札幌市内で使える「ようこそさっぽろ!!札幌旅行券」を発売中です。いずれも額面10,000円の旅行券を8,000円で販売しています。この秋冬は、北海道内をお得な旅行券で旅しましょう!!



	①どさんこ旅行券	②札幌旅行券
販売価格	1冊8,000円	宿泊施設専用券5,000円券1枚、 宿泊・観光施設共通券1,000円券5枚
発行方法	インターネット =10万冊 ハガキ=5万冊 (いずれも1人5冊まで)	インターネット (1人5冊まで)
販売対象	道 民	
利用期間	9月1日(火)～2月29日(月)	
利用施設	※道内（札幌市内を除く） の宿泊施設、観光施設	※札幌市内の 宿泊施設、観光施設
H P 問合せ先	tabi-dosanko.com/ 011-351-3161	tabi-dosanko.com/sapporo 011-222-4894

## ☆旅行券の購入方法

○インターネットで（①、②共通）

ローソンのチケット購入サイトのローチケ.comから購入。

事前に会員登録が必要。先着

○ハガキで（①どさんこ旅行券のみ）

- ①氏名、②郵便番号、③住所、④生年月日
- ⑤電話番号、⑥購入希望冊数を記入の上  
3期10/1(木)～12(祝)までに  
「旅をしよう!!どさんこ旅行券」  
応募係（〒060-8660 日本郵便(株)  
札幌中央郵便局私書箱165号）へ。

抽選

※あらかじめ登録された施設でのみ利用できます。

登録施設は上記HPをご覧ください。上記お問合せ先、利用予定の施設にお問合せ下さい。

# いよいよ、社会保障・税番号制度 (マイナンバー制度)が始まります【概要編】



## 社会保障・税番号制度の概要

社会保障・税制度の効率性・透明性を高め、国民にとって利便性の高い公平・公正な社会を実現することを目的として、社会保障・税番号制度（マイナンバー制度）が導入されます。平成27年10月から、個人番号（マイナンバー）・法人番号が通知され、平成28年1月から順次利用が開始されます。

## 個人番号・法人番号について

個人番号は、12桁の番号で、住民票を有する国民全員に1人1つ指定され、市区町村から通知されます。

この個人番号は、通知カードにより、市区町村から住民票の住所に簡易書留で送付されますが、個人番号は社会保障・税・災害対策分野の中で法律で定められた行政手続にしか使えません。

法人番号は、13桁の番号で、設立登記法人などの法人等に1法人1つ指定され、国税庁から通知されます。個人番号と異なり、法人番号は、原則として公表され、どなたでも自由に利用できます。

## 税務関係書類への番号記載について

マイナンバー制度導入に伴い、国税分野では、税務署等へ提出いただく申告書・法定調書等にも番号（個人番号又は法人番号）の記載が必要となります。番号の記載が必要となる時期の例は、以下のとおりです。

	記載対象	一般的な場合
所得税	平成28年1月1日の属する年分以降の申告書から	(平成28年分の場合) 平成29年2月16日から3月15日まで
法人税	平成28年1月1日以降に開始する事業年度に係る申告書から	(平成28年12月末決算の場合) 平成29年2月28日まで
法定調書	平成28年1月1日以降の金銭等の支払等に係る法定調書から	(例) 平成28年分給与所得の源泉徴収票、平成28年分特定口座年間取引報告書⇒平成29年1月31日まで
申請書・届出書	平成28年1月1日以降に提出すべき申請書等から	各税法に規定する、提出すべき期限

## 本人確認の方法について

個人番号の提供を受ける際は、成りすましを防止するため、厳格な本人確認が義務付けられています。

したがって、個人番号が記載された申告書や法定調書などを税務署等へ提出する際には、本人確認書類の提示又は本人確認書類の写しを申告書等に添付していただく必要があります。また、事業者の方が法定調書に記載するために従業員の方などから個人番号の提供を受ける際には、本人確認をしていただく必要があります。

## マイナンバー制度導入に向けた準備について

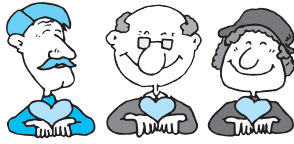
事業者の方は、給与所得の源泉徴収票の作成、社会保険の事務手続などで従業員の方などの個人番号を取り扱うこととなりますが、その際には、特定個人情報保護委員会が作成したガイドラインを踏まえた対応が必要となります。特定個人情報の漏えい・紛失を防ぐために、事業内容や規模に応じて、必要な対応ができるよう準備をお進めください。

国税に関する社会保障・税番号制度についての詳しい情報は、国税庁ホームページ内の「社会保障・税番号制度〈マイナンバー〉について」をご覧ください。

— 税に関する情報は国税庁ホームページへアクセス [www.nta.go.jp](http://www.nta.go.jp) —

## 介護保険料納期限のお知らせ

**10月26日(月)**は  
介護保険料の納入期限  
です。  
忘れずに納めましょう!



## 年金事務相談所開設日程

### ■10月29日(木)

- ・岩内町 岩内地方文化センター
- ・開設時間  
10:30~16:00
- ・事前予約制



#### 予約受付

・小樽年金事務所お客様相談室 ☎0134-65-5002

## 不燃(粗大含む) ごみ受入停止日



### ■受入停止日 10月26日(月)■

#### お問い合わせ

岩内地方衛生組合じん芥処理場 TEL 62-6251

## お子さまの教育資金を 「国の教育ローン」がサポート!

日本政策金融公庫国民生活事業では、高校、短大、大学、専修学校、各種学校や外国の高校、大学等に入学・在学  
するお子さまをお持ちのご家庭を対象に教育貸付をして  
います。「国の教育ローン」は公的な制度です。

- ご利用いただける方：融資の対象となる学校に入学・在学される方の保護者で、子供の人数に応じ、子供の人数が1人の場合は給与所得者は790万円以内（事業所得者は590万円以内）
- 融資額：学生・生徒1人につき350万円以内
- 利率：年2.15%（平成27年8月12日現在）
- 返済期間：15年以内（母子家庭、父子家庭、交通遺児家庭の方などは3年の延長が可能）
- 使いみち：入学金、授業料、教科書代など
- 返済方法：毎月元利均等返済（ボーナス時増額返済も可能）
- 保証：(公益)教育資金融資保証基金（または連帯保証人1名以上）

#### お問い合わせ

・教育ローンコールセンター  
TEL 0570-008656（ナビダイヤル）  
TEL 03-5321-8656

## 10月の相談日程

札幌弁護士会しりべし弁護士相談センター

7日(水) 14日(水) 21日(水) 28日(水)

- ・事前予約制
- ・予約受付  
平日午前10時~午後4時
- ・岩内町高台84-3  
☎0135-62-8373



## 10月の 救急 当番医

診療時間  
9時~  
17時まで



10月4日(日)	石山内科クリニック	☎62-3223
11日(日)	前田医院	☎62-1293
12日(月) 体育の日	万代クリニック	☎61-2133
18日(日)	発足診療所	☎74-3009
25日(日)	岩内協会病院	☎62-1021

10月4日(日)	菜の花調剤薬局	☎62-2287
11日(日)	かねた薬局名店街店	☎62-0040
12日(月) 体育の日	かねた薬局名店街店	☎62-0040
25日(日)	アイン薬局岩内店	☎62-5150

## 10月の 休日当番 薬局

9時~  
17時まで



# 戸籍の窓

27年8月20日～27年9月23日

## いんじちはよろこぶ

### 【出生】

(泊) 能登合同日葵ちゃん  
9月16日出生 父 椎那さん

### いじめいぶくをお祈りします

### 【死亡】

(茅 沼) 檜垣アツ子さん 67才  
9月9日死亡  
(白 別) 阿部 孝幸さん 53才  
9月15日死亡

### よろしくおねがいます

### 【転入】

(茅 沼) 瀬尾 英幸さん 石狩市  
(白 別) 小塚 史也さん 東京都  
(滝の潤) 玉木 和美さん 札幌市  
(盃) 川口 正之さん 室蘭市  
(盃) 川口 美香さん 札幌市

### 【転出】

札幌市 3人 岩内町 1人



## 人のうごき

	前月比	外国人	外国人 含む 合計
世帯	944戸 +3戸	3戸	947戸
人口	1,748人 ±0人	4人	1,752人
男	816人 ±0人	2人	818人
女	932人 ±0人	2人	934人

### 地区別の世帯と人口

	世帯	人口
泊地区	307戸 +1	620人 ±0
盃地区	177戸 +2	312人 -2
茅沼地区	186戸 +1	356人 ±0
老人ホーム	88戸 ±0	88人 ±0
洪井地区	117戸 ±0	224人 +1
堀株地区	69戸 -1	148人 +1
計	944戸 +3	1,748人 ±0

[27. 8. 31 現在 住民基本台帳]

## とまり木文芸

### 俳句・川柳

もうすぐだ カラフルになる 秋の山 泊海山  
人の血を 安保护法案 吸いまくる 泊海山  
手を掃い 緋の野良着 愛の羽根 武井和子  
小説の 帯を外して 長き夜 武井和子

### 短歌 (421)

近江谷乃婦 端布を市松に接ぎ縦に接ぎバザーに出さむ小袋を縫ふ  
立花 孝子 一人住みて台風の予告にまどわされ少しの鉢花玄関に置く  
吉田智恵子 ひとり身になりて感ずる情けでも心の闇か距離を隔てて

小林ヒロ子

機関のかけり具合で船名がわかる港の上のわが家

乃婦

いよいよに年長組となりたるか敬老会の名簿にわれも

無名女

何事も「ヤダ」でかえす兎ありてその仕草もまた愛らしく

沙羅

どんぐりと松かさ拾いあれこれと思案の時間の物づくりかな

芳扇

ときおりに鷗飛びゆく山裾のホームに住みて海鳴りを恋ふ

小春

父の忌に集いし子等よ恙なく健やかであれ睦まじくあれ

縁糸

風そよぐマリーゴールド色あせて夏の名残か浮雲ひとつ

与詩三

幾十年想い着きたる短歌の道八十路の吾は何を記さむ

むしぱん

夏過ぎてミンミンゼミは職を変え鈴の音響く秋の夕暮れ

## 交通安全

毎年 展開 デイ・ライト (昼間点灯) 運動実施中!



再生紙を使用しています